



# 510 Series Color Jetprinter™

---

## Uživatelská příručka pro Windows

- **Řešení problémů s instalací**

*Kontrolní seznam pro řešení běžných problémů při instalaci.*

- **Základní informace o tiskárně**

*Informace o částech tiskárny a softwaru tiskárny.*

- **Nápady pro tisk**

*Jak vytisknout různé projekty na různých typech papíru.*

- **Údržba**

*Péče o tiskové kazety a objednání příslušenství a spotřebního materiálu.*

- **Řešení obecných problémů**

*Chybové zprávy, problémy s kvalitou tisku, zablokování papíru a další informace.*

Únor 2004

## Verze: Únor 2004

**Následující odstavec neplatí pro země, kde taková nařízení odporují místním zákonům:** SPOLEČNOST LEXMARK INTERNATIONAL, INC PŘEDKLÁDÁ TUTO PUBLIKACI VE STAVU "JAK JE" BEZ JAKÝCHKOLI ZÁRUK, AŽ VYJÁDŘENÝCH, NEBO IMPLIKOVANÝCH, VČETNĚ IMPLIKOVANÝCH ZÁRUK PRODEJNOSTI NEBO VHODNOSTI PRO URČITÉ ÚČELY. Některé státy nepřipouštějí při určitých transakcích možnost zříci se vyjádřených nebo nevyjádřených záruk. Z těchto důvodů se na vás nemusí uvedené prohlášení vztahovat.

Tato publikace může obsahovat technické nepřesnosti nebo tiskové chyby. Obsažené informace jsou pravidelně aktualizovány: změny budou zahrnuty do novějších vydání. Popsané výrobky nebo programy mohou být kdykoliv zlepšeny nebo změněny.

Své připomínky k této příručce můžete odeslat na adresu Lexmark International, Inc., Department F95/032-2, 740 West New Circle Road, Lexington, Kentucky 40550, USA, případně na adresu Lexmark International Ltd., Marketing and Services Department, Westhorpe House, Westhorpe, Marlow Bucks SL7 3RQ. Společnost Lexmark může předané informace použít či distribuovat libovolným způsobem, který považuje za vhodný, aniž by tím vzhledem k vám vznikl jakýkoli závazek. Další kopie příruček popisujících tento produkt můžete zakoupit telefonicky na čísle 1-800-553-9727 (USA) či na čísle +44(0)8704 440 044 (Velká Británie a Irsko). V ostatním zemích se obraťte na prodejce.

Odkazy na výrobky, programy nebo služby uvedené v této publikaci neznamenají, že by výrobce zamýšlel zpřístupnit je ve všech zemích, ve kterých působí. Odkaz na výrobek, program nebo službu není zamýšlen jako tvrzení nebo předpoklad, že by měl být použit pouze daný výrobek, program nebo služba. Místo nich lze použít libovolný funkčně ekvivalentní výrobek, program či službu, pokud se tím neporuší žádný existující nárok na intelektuální vlastnictví. Za vyhodnocení a ověření provozu ve spojení s jinými výrobky, programy či službami, než jsou výslovně vyznačeny výrobcem, odpovídá uživatel.

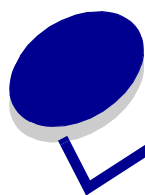
Lexmark a Lexmark s logem diamantu jsou ochranné známky společnosti Lexmark International, Inc., registrované ve spojených státech a/nebo dalších zemích. Color Jetprinter je ochranná známka společnosti Lexmark International, Inc. Další ochranné známky jsou vlastnictvím příslušných vlastníků.

© 2004 Lexmark International, Inc.

Všechna práva vyhrazena.

### UNITED STATES GOVERNMENT RIGHTS

This software and any accompanying documentation provided under this agreement are commercial computer software and documentation developed exclusively at private expense.



# Obsah

---

<b>Kapitola 1: Základní informace o tiskárně.....</b>	<b>5</b>
Popis částí tiskárny .....	5
Základní informace o softwaru tiskárny.....	6
<b>Kapitola 2: Nápady pro tisk .....</b>	<b>10</b>
Tisk na běžný papír.....	10
Tisk fotografií .....	11
Tisk na papír premium nebo potahovaný .....	13
Tisk na obě strany listu papíru .....	14
Tisk pohlednic .....	17
Tisk obálek .....	18
Tisk barevných obrázků černobíle .....	20
Tisk knih .....	22
Tisk štítků .....	25
Tisk letáků .....	27
Tisk plakátu .....	29
Tisk na nažehlovací fólie .....	32
Tisk na průhledné fólie .....	34
Tisk dokumentů v opačném pořadí .....	36
Tisk na nekonečný papír .....	37
Tisk na papír vlastní velikosti .....	39
<b>Kapitola 3: Údržba .....</b>	<b>42</b>
Výměna tiskových kazet .....	42
Vyrovnání kazet.....	45
Zlepšení kvality tisku.....	46
Ochrana tiskových kazet.....	47
Objednání příslušenství .....	48

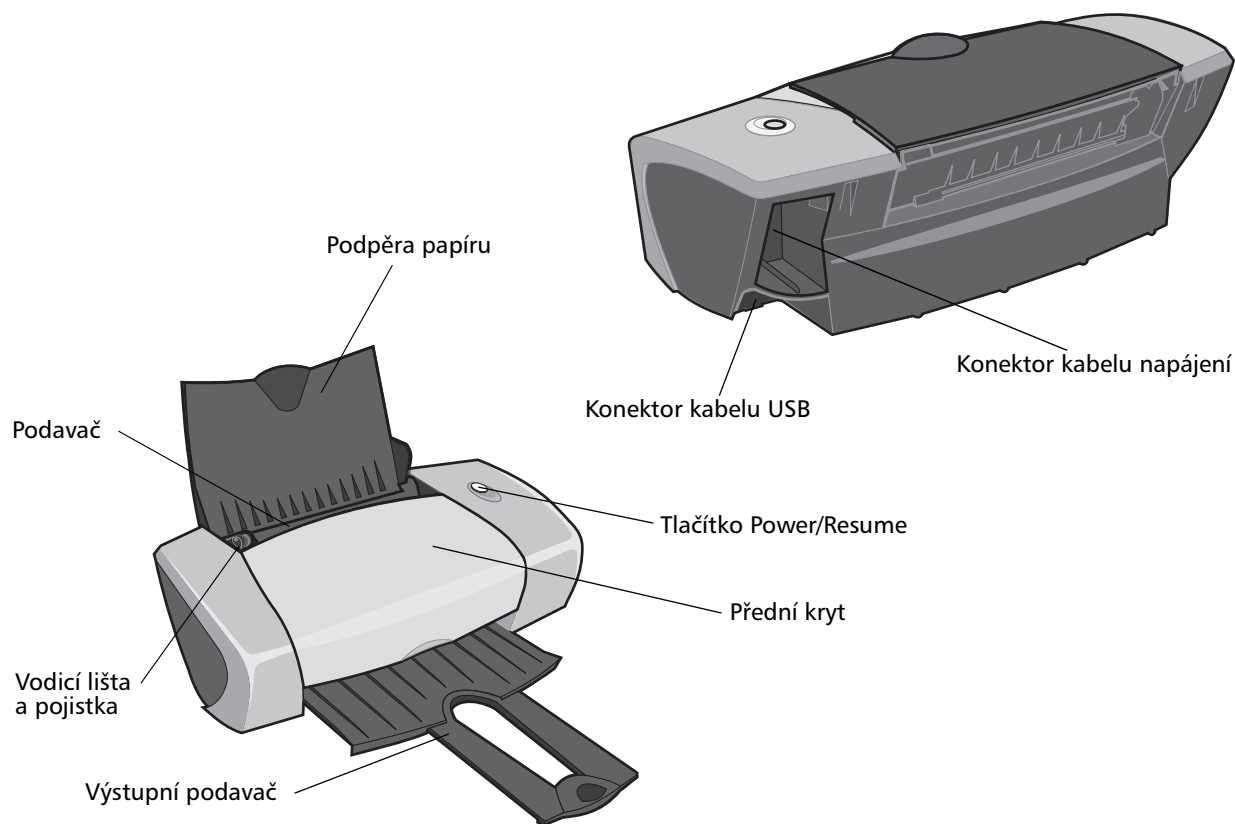
<b>Kapitola 4: Řešení problémů s instalací.....</b>	<b>49</b>
Kontrolní seznam pro řešení problémů .....	49
Řešení problémů při instalaci softwaru tiskárny .....	50
<b>Kapitola 5: Řešení obecných problémů .....</b>	<b>53</b>
Informace o chybových zprávách a blikajících kontrolkách.....	53
Řešení při neuspokojivém či pomalém tisku .....	54
Odstranění špatně založeného či zablokovaného papíru .....	56
Řešení problémů s kvalitou tisku .....	58
Řešení problémů se speciálním materiálem .....	60
<b>Poznámky.....</b>	<b>61</b>
<b>Slovníček .....</b>	<b>63</b>
<b>Rejstřík .....</b>	<b>66</b>

# 1

## Základní informace o tiskárně

### Popis částí tiskárny

#### 510 Series Color Jetprinter™



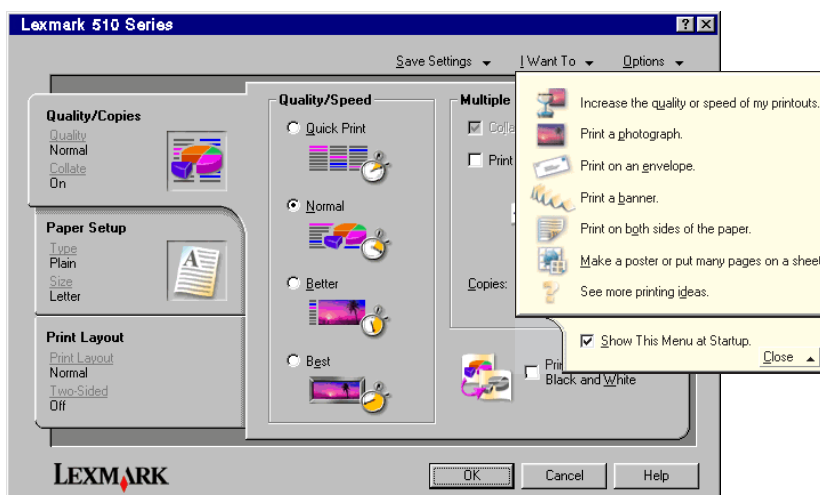
Jednotlivé části jsou popsány v níže uvedené tabulce.

Část:	Funkce:
Tlačítko Power/Resume	<ul style="list-style-type: none"> <li>Vypnutí nebo zapnutí tiskárny.</li> <li>Vysunutí papíru z tiskárny. Další informace viz "V tiskárně je zablokovaný papír" na str. 57.</li> <li>Kontrola stavu tiskárny. Další informace viz "Informace o chybových zprávách a blikajících kontrolkách" na str. 53.</li> </ul>
Přední kryt	<ul style="list-style-type: none"> <li>Instalace nebo výměna tiskových kazet.</li> <li>Odstranění zablokovaného papíru.</li> </ul>
Výstupní podavač	Skládání papíru po vytištění.
Vodící lišta a pojistka	Zajištění správného zavádění papíru do tiskárny.
Podpěra papíru	Držení papíru v podavači ve vzpřímené poloze.
Konektor kabelu napájení	Napájení tiskárny.
Podavač	Automatické podávání papíru. Informace o možném množství papíru najdete v části "Nápady pro tisk" na str. 10.
Konektor kabelu USB	Připojení tiskárny k počítači.

## Základní informace o softwaru tiskárny

Díky spolupráci softwaru tiskárny a operačního systému dosáhnete nejlepších výsledků při tisku dokumentů. Tento software se skládá ze dvou částí: Ovladač tiskárny a Středisko řešení Lexmark.

### Ovladač tiskárny



V ovladači tiskárny můžete změnit nastavení tiskárny. Chcete-li vytisknout běžný dokument na běžný papír, nemusíte měnit žádná nastavení tiskárny. Po instalaci softwaru ovladače jsou výchozí hodnoty v dialogových oknech Vzhled stránky a Tisk nastaveny takto:

- Kvalita/rychlost: Běžná
- Typ: Obyčejný papír
- Velikost papíru: A4 nebo Letter
- Orientace: Na výšku
- Rozvržení: Normální

Další informace o nastaveních tiskárny pro různé typy tiskových úloh najdete v části "Nápady pro tisk" na str. 10.

## Úpravy nastavení dokumentu

- 1 V okně s dokumentem klepněte na nabídku **Soubor** ▶ **Tisk**.  
Zobrazí se dialogové okno Tisk.
- 2 V dialogovém okně Tisk klepněte na tlačítko **Vlastnosti**, **Předvolby** nebo **Volby**.
- 3 Na kartě Karta Kvalita/Kopie vyberte nastavení pro kvalitu tisku.
- 4 Na kartě Karta Nastavení papíru vyberte typ papíru a nastavení velikosti.
- 5 Na kartě Karta Rozvržení tisku změňte rozvržení dokumentu.
- 6 Změny potvrdíte klepnutím na tlačítko **OK**.

### Karta Kvalita/Kopie

Oblast:	Vyberte:
Kvalita/rychlost	<ul style="list-style-type: none"> <li>• <b>Rychlý tisk</b> chcete-li tisknout dokumenty rychle, ale ve snížené kvalitě.</li> <li>• <b>Běžná</b> chcete-li tisknout většinu dokumentů na běžný papír.</li> <li>• <b>Lepší</b> chcete-li tisknout fotografie a dokumenty obsahující grafiku na potahovaný nebo lesklý papír.</li> <li>• <b>Nejllepší</b> chcete-li tisknout ostré fotografie a podrobné obrázky při snížené rychlosti tisku.</li> </ul>
Více kopií	<ul style="list-style-type: none"> <li>• <b>Skládat kopie</b> chcete-li vytisknout více kopií dokumentu. Touto volbou se vytisknou všechny stránky první kopie, poté všechny stránky druhé kopie atd.</li> <li>• <b>Tisknout poslední stránku jako první</b> chcete-li tisknout stránky v opačném pořadí.</li> <li>• Počet kopií, které chcete vytisknout.</li> </ul> <p><b>Tisknout barevné obrázky černobíle</b> pro ušetření inkoustu v barevné tiskové kazetě.</p> <p><b>Poznámka:</b> Tato volba není k dispozici v případě, že není nainstalována černá tisková kazeta.</p>

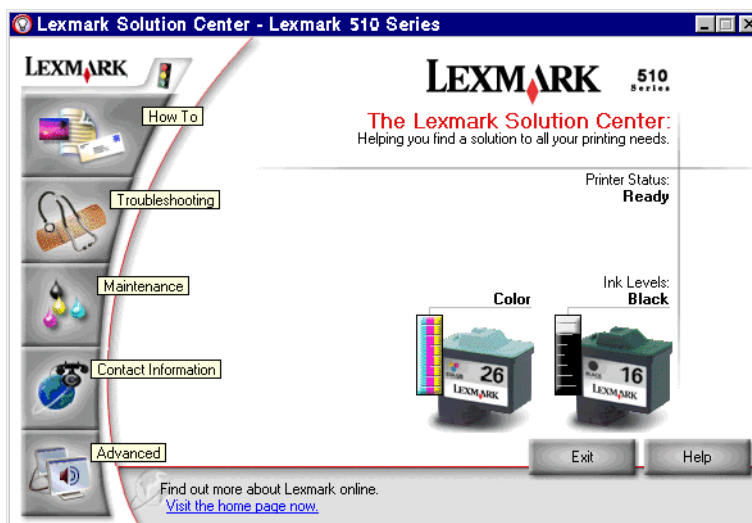
## Karta Nastavení papíru

Oblast:	Vyberte:
Typ	<b>Běžný papír, Obálka, Nekonečný papír, Potahovaný papír, Fotografický/lesklý papír, Průhledná fólie, Nažehlovací materiály nebo Pohlednice.</b>
Velikost papíru	Velikost vhodná pro použitý typ papíru. Není-li velikost použitého papíru v seznamu uvedena, vyberte volbu <b>Vlastní velikost</b> . Další informace viz "Tisk na papír vlastní velikosti" na str. 39.
Orientace	<b>Na výšku nebo Na šířku.</b>

## Karta Rozvržení tisku

Oblast:	Vyberte:
Rozvržení	<b>Normální, Nekonečný papír, Zrcadlově převrácený, Více stránek na list, Plakát nebo Kniha.</b>
Oboustranný tisk	<ul style="list-style-type: none"> <li>• <b>Oboustranný tisk</b> pro tisk dokumentu po obou stranách.</li> <li>• <b>Boční přetočení</b> nebo <b>Horní přetočení</b> pro nastavení způsobu otáčení stránek výsledných dokumentů.</li> </ul> <p><b>Poznámka:</b> Vyberete-li volbu <b>Boční přetočení</b>, stránky dokumentu bude možné otáčet jako stránky časopisu. Vyberete-li volbu <b>Boční přetočení</b>, bude možné stránky dokumentu otáčet jako stránky stolního kalendáře.</p>

## Středisko řešení Lexmark



Středisko řešení Lexmark 510 Series poskytuje nápovědu k tiskárně.

Existují dva způsoby otevření Střediska řešení Lexmark:

- Klepněte na tlačítko **Start** ▶ **Programy** ▶ **Lexmark 510 Series** ▶ **Středisko řešení Lexmark 510 Series**.
- Na pracovní ploše poklepejte na ikonu **Středisko řešení Lexmark 510 Series**.

Následující tabulka popisuje karty Střediska řešení Lexmark:

Karta:	Funkce:
Návody	<ul style="list-style-type: none"> <li>• Informace o tiskárně.</li> <li>• Informace o základních tiskových úlohách.</li> <li>• Informace o tisku projektů.</li> </ul>
Řešení problémů	<ul style="list-style-type: none"> <li>• Zobrazení informací týkajících se stavu tiskárny.</li> <li>• Zobrazení obvyklých témat řešení problémů.</li> </ul>
Údržba	<ul style="list-style-type: none"> <li>• Instalace tiskové kazety.</li> <li>• Zobrazení informací o nákupu nových kazet.</li> <li>• Vyčištění trysek tiskové kazety.</li> <li>• Vyrovnání kazet.</li> <li>• Řešení dalších problémů.</li> </ul> <p><b>Poznámka:</b> Tuto kartu neotevírejte během zpracování úlohy.</p>
Kontaktní informace	<ul style="list-style-type: none"> <li>• Zobrazení informací o objednání spotřebního materiálu.</li> <li>• Kontaktní informace o zákaznické podpoře Lexmark.</li> <li>• Registrace tiskárny.</li> <li>• Informace o aktualizaci softwaru tiskárny.</li> <li>• Informace o speciálních nabídkách.</li> </ul>
Rozšířené	<ul style="list-style-type: none"> <li>• Volby pro změnu vzhledu zobrazení stavu tisku.</li> <li>• Stažení nejnovějších softwarových souborů z webových stránek.</li> </ul>

## 2

# Nápady pro tisk

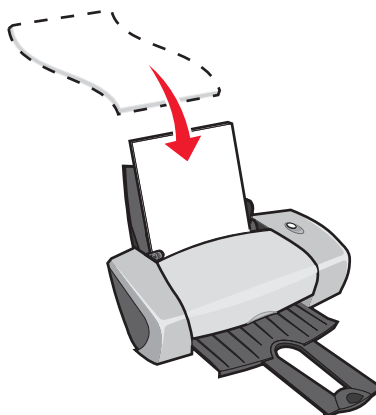
---

## *Tisk na běžný papír*

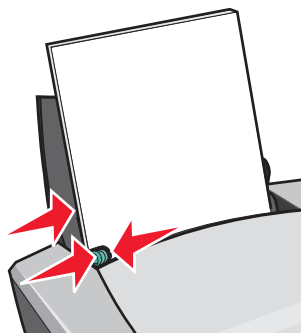
Můžete založit až 100 listů běžného papíru najednou v závislosti na jeho tloušťce.

### *Krok 1: Založení papíru*

- Založte papír svisle tak, aby se pravým okrajem dotýkal podpěry papíru.



- Papír do tiskárny nezasunujte násilím.
- Stiskněte vodící lištu a posuňte ji k levé straně papíru.



**Poznámka:** Používáte-li papír velikosti Letter, pravděpodobně nebudete muset upravovat nastavení vodících lišt.

## ***Krok 2: Úprava nastavení tisku***

Používáte-li běžný papír A4 nebo velikosti Letter a chcete-li tisknout v běžné kvalitě, nemusíte tato nastavení upravovat.

Používáte-li speciální média, postupujte podle pokynů pro příslušný typ papíru.

## ***Krok 3: Tisk dokumentu***

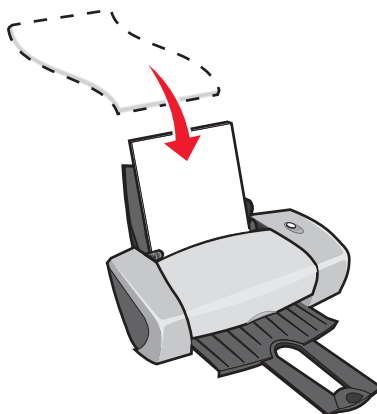
Klepněte na tlačítko OK.

## ***Tisk fotografií***

Můžete založit až 50 listů potahovaného, fotografického nebo lesklého papíru najednou, záleží na tloušťce papíru. Tisk si můžete nejprve vyzkoušet na běžném papíru, poté případně upravte nastavení a založte fotografický papír. Chcete-li tisknout na fotografické karty, přečtěte si část "Tisk pohlednic" na str. 17.

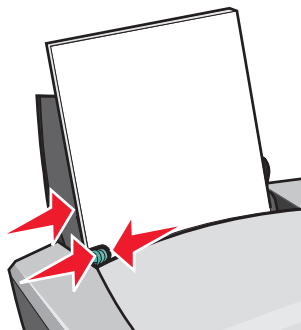
## ***Krok 1: Založení fotografického papíru***

- Nejlepších výsledků dosáhnete, použijete-li fotografický papír určený pro inkoustové tiskárny.
- Pokud jsou k papíru přiloženy nějaké pokyny, pečlivě si je přečtěte.
- Založte fotografický papír svisle tak, aby se pravým okrajem dotýkal podpěry papíru.



- Papíry vkládejte lesklou nebo potahovanou stranou k sobě.
- Papír do tiskárny nezasunujte násilím.

- Stiskněte vodící lištu a posuňte ji k levé straně fotografického papíru.



**Poznámka:** Používáte-li papír velikosti Letter, pravděpodobně nebudete muset upravovat nastavení vodících lišt.

## **Krok 2: Úprava nastavení tisku**

- 1** V okně s dokumentem klepněte na nabídku **Soubor** ▶ **Tisk**.  
Zobrazí se dialogové okno Tisk.
- 2** V dialogovém okně Tisk klepněte na tlačítko **Vlastnosti**, **Předvolby** nebo **Volby**.
- 3** Vyberte kvalitu tisku:
  - a** V dialogovém okně Vlastnosti tisku vyberte kartu **Kvalita/kopie**.
  - b** V rámečku Kvalita/rychlost vyberte volbu **Lepší** nebo **Nejlepší**.

**Poznámka:** Vyšší nastavení kvality tisku má za následek lepší kvalitu dokumentů, ale tisk může trvat déle.

- 4** Vyberte typ papíru:
  - a** V dialogovém okně Vlastnosti tisku vyberte kartu **Nastavení papíru**.
  - b** V rámečku Typ vyberte volbu **Foto/lesklý papír** nebo **Potahovaný papír**.
- 5** Vyberte velikost papíru:
  - a** V dialogovém okně Vlastnosti tisku vyberte kartu **Nastavení papíru**.
  - b** Z nabídky Velikost papíru vyberte správnou velikost. Další informace o tisku na papír vlastní velikosti najdete v části "Tisk na papír vlastní velikosti" na str. 39.
- 6** Klepněte na tlačítko **OK**.

### ***Krok 3: Tisk fotografií***

Klepněte na tlačítko **OK**.

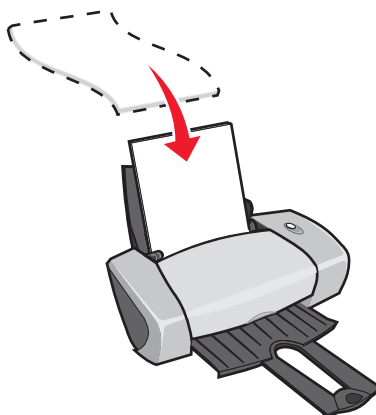
**Poznámka:** Vyjímejte jednotlivé listy z tiskárny ihned po vytisknutí a nechte je uschnout odděleně, aby nedošlo k rozmazání inkoustu.

### ***Tisk na papír premium nebo potahovaný***

Můžete založit až 100 listů papíru premium najednou v závislosti na jeho tloušťce.

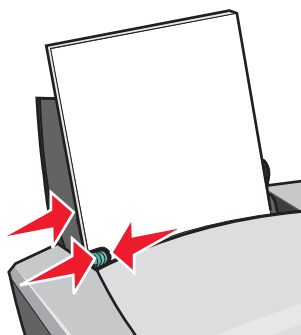
#### ***Krok 1: Založení papíru premium nebo potahovaného***

- Pokud jsou k papíru přiloženy nějaké pokyny, pečlivě si je přečtěte.
- Založte papír premium svisle tak, aby se pravým okrajem dotýkal podpěry papíru.



- Je-li papír označen značkou, měla by tato značka směřovat směrem od vás.
- Papír do tiskárny nezasunujte násilím.

**Poznámka:** Stiskněte vodicí lištu a posuňte ji k levé straně papíru. Používáte-li papír velikosti Letter, pravděpodobně nebudete muset upravovat nastavení vodicích lišt.



## ***Krok 2: Úprava nastavení tisku***

- 1** V okně s dokumentem klepněte na nabídku **Soubor ▶ Tisk**.  
Zobrazí se dialogové okno Tisk.
- 2** V dialogovém okně Tisk klepněte na tlačítko **Vlastnosti, Předvolby** nebo **Volby**.
- 3** Vyberte kvalitu tisku:
  - a** V dialogovém okně Vlastnosti tisku vyberte kartu **Kvalita/kopie**.
  - b** V rámečku Kvalita/rychlost vyberte volbu **Lepší** nebo **Nejlepší**.

**Poznámka:** Vyšší nastavení kvality tisku má za následek lepší kvalitu dokumentů, ale tisk může trvat déle.

- 4** Vyberte typ papíru:
  - a** V dialogovém okně Vlastnosti tisku vyberte kartu **Nastavení papíru**.
  - b** V rámečku Typ vyberte volbu **Běžný papír**.
- 5** Vyberte velikost papíru:
  - a** V dialogovém okně Vlastnosti tisku vyberte kartu **Nastavení papíru**.
  - b** Z nabídky Velikost papíru vyberte správnou velikost. Další informace o tisku na papír vlastní velikosti najdete v části "Tisk na papír vlastní velikosti" na str. 39.
- 6** Klepněte na tlačítko **OK**.

## ***Krok 3: Tisk dokumentu***

Klepněte na tlačítko **OK**.

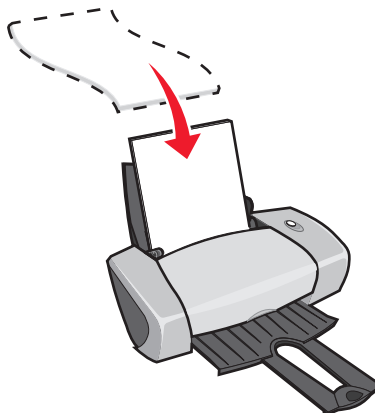
**Poznámka:** Výstupní zásobník pojme až 25 listů papíru premium. Chcete-li tisknout více než 25 stránek, vyjměte prvních 25 listů ze zásobníku a poté pokračujte v tisku.

## ***Tisk na obě strany listu papíru***

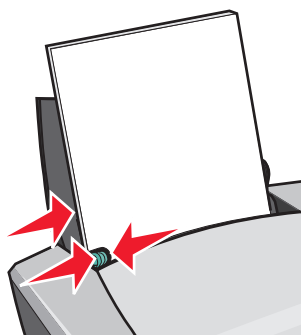
Papír můžete ušetřit, budete-li tisknout na obě jeho strany. Můžete založit až 100 listů papíru najednou v závislosti na jeho tloušťce.

## ***Krok 1: Založení papíru***

- Založte papír svisle tak, aby se pravým okrajem dotýkal podpěry papíru.



- Papír do tiskárny nezasunujte násilím.
- Vkládejte listy potiskovanou stranou k sobě.
- Stiskněte vodící lištu a posuňte ji k levé straně papíru.



**Poznámka:** Používáte-li papír velikosti Letter, pravděpodobně nebudete muset upravovat nastavení vodících lišt.

**Poznámka:** Nejlepších výsledků tisku dosáhnete s papírem vyšší gramáže.

## ***Krok 2: Úprava nastavení tisku***

- 1 V okně s dokumentem klepněte na nabídku **Soubor** ▶ **Tisk**.  
Zobrazí se dialogové okno Tisk.
- 2 V dialogovém okně Tisk klepněte na tlačítko **Vlastnosti**, **Předvolby** nebo **Volby**.

### 3 Tisk na obě strany:

- a V dialogovém okně Vlastnosti tisku vyberte kartu **Rozvržení tisku**.
- b V rámečku Oboustranný tisk (Duplex) vyberte volbu **Oboustranný tisk**.
- c Vyberte volbu **Boční přetočení** nebo **Horní přetočení**.

Vyberete-li volbu **Boční přetočení**, stránky dokumentu bude možné otáčet jako stránky v časopise. Vyberete-li volbu **Horní přetočení**, bude možné stránky dokumentu otáčet jako stránky stolního kalendáře.

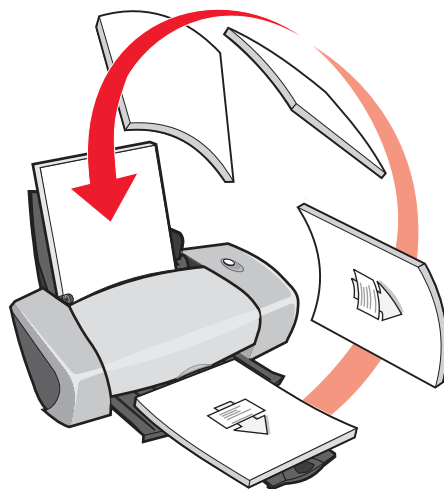
- d Zkontrolujte kroky pro použitý typ papíru a případně upravte dokument.
- e Klepněte na tlačítko **OK**.

## Krok 3: Tisk dokumentu

Klepněte na tlačítko **OK**.

Liché stránky se vytisknou jako první, s nimi stránka s instrukcí pro opětovné založení papíru. Po vytištění lichých stránek budete vyzváni k opětovnému založení papíru.

- 1 Založte stoh papíru a stránku s instrukcí pro opětovné založení papíru potiskovanou stranou směrem od vás a šipkami směrem k podpěrám papíru.



- 2 Klepněte na tlačítko **Pokračovat v tisku**.

Vytisknou se sudé stránky.

Nechcete-li tisknout stránku s instrukcí pro opětovné založení papíru:

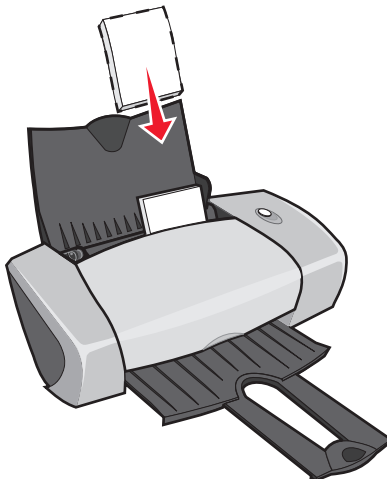
- a V dialogovém okně Vlastnosti tisku klepněte na volbu **Volby ▶ Styl**.
- b Zrušte zaškrtnutí políčka **Vytisknout stránku s instrukcí**.
- c Klepněte na tlačítko **OK**.

## ***Tisk pohlednic***

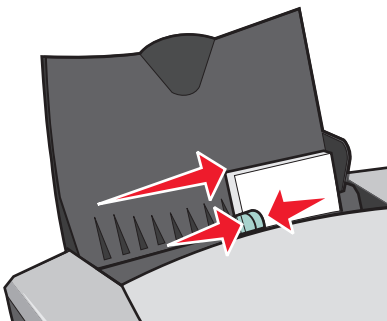
Můžete založit až 25 pohlednic, dopisnic, fotografických karet nebo registračních karet najednou, záleží na tloušťce karty.

### ***Krok 1: Založení karet***

- Pokud jsou ke kartám přiloženy nějaké pokyny, pečlivě si je přečtěte.
- Založte karty svisle tak, aby se pravým okrajem dotýkaly podpěry papíru.



- Vkládejte karty potiskovanou stranou k sobě.
- Karty do tiskárny nezasunujte násilím.
- Stiskněte vodící lištu a posuňte ji k levému okraji karet.



## ***Krok 2: Úprava nastavení tisku***

- 1** V okně s dokumentem klepněte na nabídku **Soubor ▶ Tisk**.  
Zobrazí se dialogové okno Tisk.
- 2** V dialogovém okně Tisk klepněte na tlačítko **Vlastnosti**, **Předvolby** nebo **Volby**.
- 3** Vyberte kvalitu tisku:
  - a** V dialogovém okně Vlastnosti tisku vyberte kartu **Kvalita/kopie**.
  - b** V rámečku Kvalita/rychlost vyberte volbu **Lepší** nebo **Nejlepší**, tisknete-li na fotografické karty nebo pohlednice. Pro ostatní typy karet vyberte volbu **Běžná**.
- 4** Vyberte typ papíru:
  - a** V dialogovém okně Vlastnosti tisku vyberte kartu **Nastavení papíru**.
  - b** V rámečku Typ vyberte volbu **Pohlednice**.
- 5** Vyberte velikost papíru:
  - a** V dialogovém okně Vlastnosti tisku vyberte kartu **Nastavení papíru**.
  - b** Z nabídky Velikost papíru vyberte správnou velikost. Další informace o tisku na papír vlastní velikosti najdete v části "Tisk na papír vlastní velikosti" na str. 39.
- 6** Klepněte na tlačítko **OK**.

## ***Krok 3: Tisk pohlednic***

Klepněte na tlačítko **OK**.

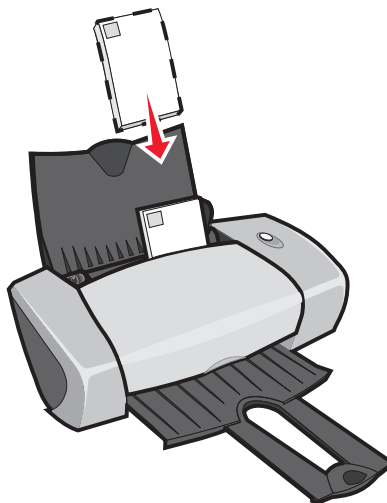
## ***Tisk obálek***

Můžete založit až 10 obálek najednou, záleží na tloušťce obálek.

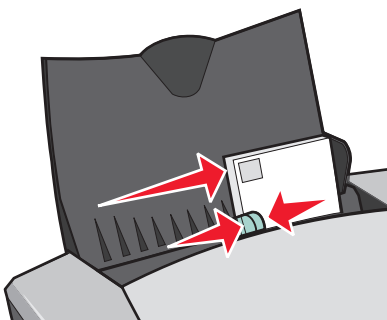
### ***Krok 1: Založení obálek***

**Poznámka:** Nevkládejte obálky s otvory, okénky, protlačované, s kovovými svorkami, drátěnými uzávěry ani ohýbacími pruhy.

- Obálky musí být vloženy svisle a musí se dotýkat pravé strany podpěry papíru.



- Vkládejte obálky potiskovanou stranou k sobě.
- Plocha pro známku se musí nacházet v levém horním rohu.
- Obálky do tiskárny nezasunujte násilím.
- Stiskněte vodící lištu a posuňte ji k levému okraji obálek.



## ***Krok 2: Úprava nastavení tisku***

- 1 V okně s dokumentem klepněte na nabídku **Soubor** ▶ **Tisk**.  
Zobrazí se dialogové okno Tisk.
- 2 V dialogovém okně Tisk klepněte na tlačítko **Vlastnosti**, **Předvolby** nebo **Volby**.
- 3 Vyberte typ papíru:
  - a V dialogovém okně Vlastnosti tisku vyberte kartu **Nastavení papíru**.
  - b V rámečku Typ vyberte volbu **Obálka**.

- 4 Vyberte velikost obálky:
  - a V dialogovém okně Vlastnosti tisku vyberte kartu **Nastavení papíru**.
  - b Z nabídky Velikost obálky vyberte správnou velikost. Další informace o tisku na papír vlastní velikosti najdete v části "Tisk na papír vlastní velikosti" na str. 39.
- 5 Vyberte orientaci:
  - a V dialogovém okně Vlastnosti tisku vyberte kartu **Nastavení papíru**.
  - b V rámečku Orientace vyberte volbu **Na šířku**.
- 6 Klepněte na tlačítko **OK**.

**Poznámka:** Mnohé softwarové programy jsou navrženy tak, že potlačují nastavení v okně Nastavení papíru. Zkontrolujte, zda je ve vašem programu vybrána orientace Na šířku.

### ***Krok 3: Tisk obálek***

Klepněte na tlačítko **OK**.

**Poznámka:** Výstupní zásobník pojme až 10 obálek. Chcete-li tisknout více než 10 obálek, vyjměte prvních 10 kusů ze zásobníku a poté pokračujte v tisku.

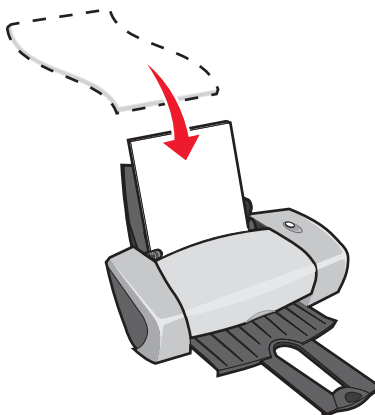
## ***Tisk barevných obrázků černobíle***

Můžete založit až 100 listů papíru najednou v závislosti na jeho tloušťce.

Tisk barevných obrázků černobíle šetří inkoust v barevné tiskové kazetě.

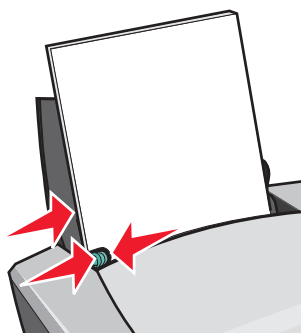
### ***Krok 1: Založení papíru***

- Založte papír svisle tak, aby se pravým okrajem dotýkal podpěry papíru.



- Vkládejte papír potiskovanou stranou k sobě.

- Papír do tiskárny nezasunujte násilím.
- Stiskněte vodící lištu a posuňte ji k levé straně papíru.



**Poznámka:** Používáte-li papír velikosti Letter, pravděpodobně nebudete muset upravovat nastavení vodících lišt.

## ***Krok 2: Úprava nastavení tisku***

- 1 V okně s dokumentem klepněte na nabídku **Soubor** ▶ **Tisk**.  
Zobrazí se dialogové okno Tisk.
- 2 V dialogovém okně Tisk klepněte na tlačítko **Vlastnosti**, **Předvolby** nebo **Volby**.
- 3 Tisk barevných obrázků černobíle
  - a V dialogovém okně Vlastnosti tisku vyberte kartu **Kvalita/kopie**.
  - b Vyberte volbu **Tisknout barevné obrázky černobíle**.
  - c Klepněte na tlačítko **OK**.
- 4 Dokument můžete dále upravovat pomocí kroků určených pro použitý typ papíru.

## ***Krok 3: Tisk dokumentu***

Klepněte na tlačítko **OK**.

**Poznámka:** Výstupní zásobník pojme až 50 listů běžného papíru. Chcete-li tisknout více než 50 listů, vyjměte prvních 50 listů ze zásobníku a poté pokračujte v tisku.

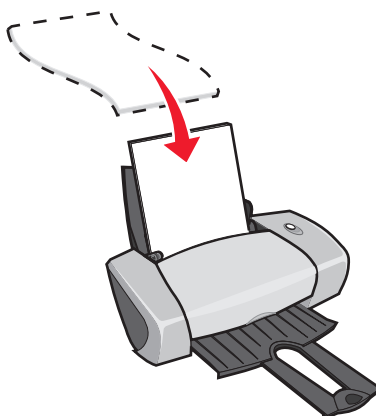
## Tisk knih



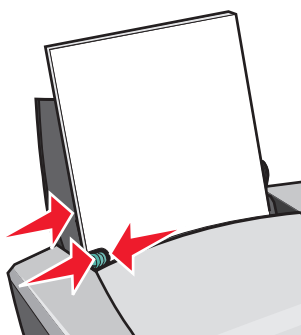
Svázáním vytištěného dokumentu lze vytvořit knihu. Můžete založit až 100 listů papíru najednou v závislosti na jeho tloušťce.

### Krok 1: Založení papíru

- Založte papír svisle tak, aby se pravým okrajem dotýkal podpěry papíru.



- Vkládejte papír potiskovanou stranou k sobě.
- Papír do tiskárny nezasunujte násilím.
- Stiskněte vodící lištu a posuňte ji k levé straně papíru.



**Poznámka:** Používáte-li papír velikosti Letter, pravděpodobně nebudete muset upravovat nastavení vodících lišt.

## **Krok 2: Úprava nastavení tisku**

- 1** V okně s dokumentem klepněte na nabídku **Soubor ▶ Tisk**.  
Zobrazí se dialogové okno Tisk.
- 2** V dialogovém okně Tisk klepněte na tlačítko **Vlastnosti, Předvolby** nebo **Volby**.
- 3** Vyberte velikost papíru:
  - a** V dialogovém okně Vlastnosti tisku vyberte kartu **Nastavení papíru**.
  - b** V nabídce Velikost papíru vyberte volbu **A4** nebo **Letter**.
- 4** Vyberte rozvržení tisku:
  - a** V dialogovém okně Vlastnosti tisku vyberte kartu **Rozvržení tisku**.
  - b** V rámečku Rozvržení vyberte volbu **Kniha**.
- 5** Zadejte počet listů ve svazku.

**Poznámka:** Svazek je několik stran přeložených napůl a složených před svázáním. Velmi silné svazky mohou při skládání činit problémy, tisknete-li tedy na silný papír, snižte počet listů ve svazku.

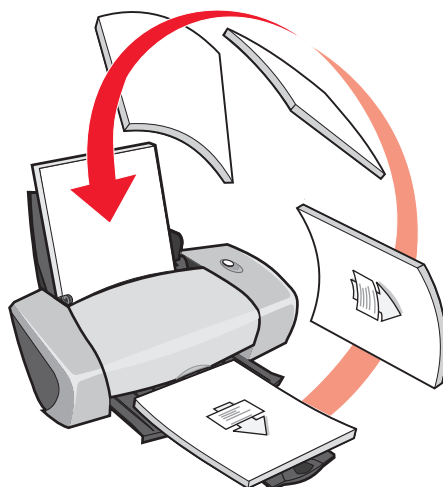
- a** V dialogovém okně Vlastnosti tisku klepněte na volbu **Volby ▶ Styl**.
  - b** Zadejte počet listů pro jednotlivé svazky a klepněte na tlačítko **OK**.
- 6** Klepnutím na tlačítko **OK** zavřete dialogové okno Vlastnosti tisku.

### ***Krok 3: Tisk dokumentu***

Klepněte na tlačítko **OK**.

Po vytištění první poloviny knihy a stránky s instrukcemi pro opětovné založení papíru, zobrazí se výzva k opětovnému založení papíru.

- 1 Založte stoh papíru a stránku s instrukcemi pro opětovné založení papíru potiskovanou stranou směrem od vás a šipkami směrem k podpěrám papíru.



- 2 Klepněte na tlačítko **Pokračovat v tisku**.

Nechcete-li tisknout stránku s instrukcemi pro opětovné založení papíru:

- 1 V dialogovém okně Vlastnosti tisku klepněte na volbu **Volby ▶ Styl**.
- 2 Zrušte zaškrtnutí políčka **Vytisknout stránku s instrukcemi**.
- 3 Klepněte na tlačítko **OK**.

### ***Krok 4: Sestavení knihy***

Po vytištění dokumentu složte jednotlivé svazky a vzniklou knihu svažte.

Sestavení knihy:

- 1 Vyjměte první svazek z výstupního zásobníku, přeložte jej na polovinu a odložte stranou.
- 2 Vyjměte další svazek, přehněte jej v polovině a odložte jej navrch na první svazek.



- 3 Pokračujte ve skládání svazků, dokud není kniha kompletní.
- 4 Knihu vytvoříte svázáním všech svazků.

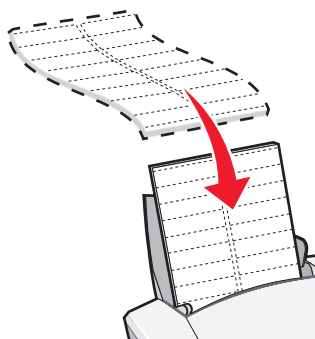


## ***Tisk štítků***

Můžete založit až 25 listů štítků najednou, záleží na tloušťce listu.

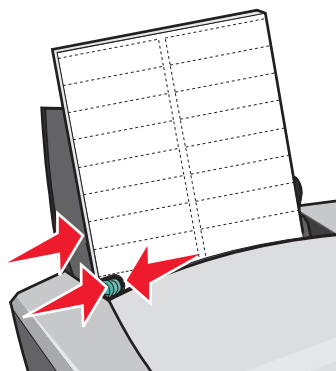
### ***Krok 1: Založení štítků***

- Používejte štítky určené pro inkoustové tiskárny.
- Pokud jsou ke štítkům přiloženy nějaké pokyny, pečlivě si je přečtěte.
- Netiskněte až na okraji (1 mm) štítku.
- Založte štítky svíse tak, aby se pravým okrajem dotýkaly podpěry papíru.



- Zkontrolujte, že žádné štítky nechybí, ani nejsou zohýbané.

- Vkládejte štítky potiskovanou stranou k sobě.
- Štítky do tiskárny nezasunujte násilím.
- Stiskněte vodící lištu a posuňte ji k levému okraji štítků.



**Poznámka:** Používáte-li papír velikosti Letter, pravděpodobně nebudete muset upravovat nastavení vodících lišt.

## ***Krok 2: Úprava nastavení tisku***

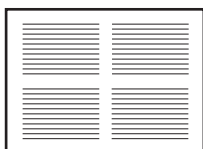
- 1 V okně s dokumentem klepněte na nabídku **Soubor** ▶ **Tisk**.  
Zobrazí se dialogové okno Tisk.
- 2 V dialogovém okně Tisk klepněte na tlačítko **Vlastnosti**, **Předvolby** nebo **Volby**.
- 3 Vyberte kvalitu tisku:
  - a V dialogovém okně Vlastnosti tisku vyberte kartu **Kvalita/kopie**.
  - b V rámečku Kvalita/rychlost vyberte volbu **Běžná**.
- 4 Vyberte typ papíru:
  - a V dialogovém okně Vlastnosti tisku vyberte kartu **Nastavení papíru**.
  - b V rámečku Typ vyberte volbu **Běžný papír**.
- 5 Vyberte velikost papíru:
  - a V dialogovém okně Vlastnosti tisku vyberte kartu **Nastavení papíru**.
  - b Z nabídky Velikost papíru vyberte správnou velikost. Další informace o tisku na papír vlastní velikosti najdete v části "Tisk na papír vlastní velikosti" na str. 39.
- 6 Klepněte na tlačítko **OK**.

### ***Krok 3: Tisk štítků***

Klepněte na tlačítko **OK**.

**Poznámka:** Výstupní zásobník pojme až 10 listů štítků. Chcete-li tisknout více než 10 listů, vyjměte prvních 10 listů ze zásobníku a poté pokračujte v tisku.

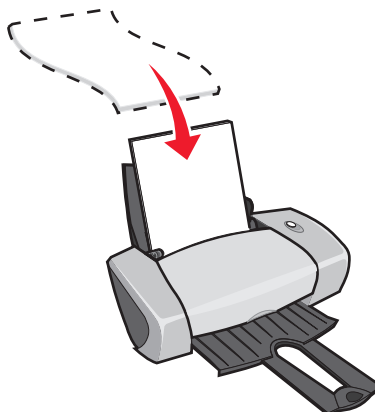
### ***Tisk letáků***



Tiskem více letáků nebo obrázků na jeden list lze ušetřit papír. Můžete založit až 100 listů papíru najednou v závislosti na jeho tloušťce.

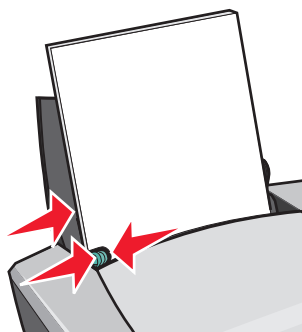
### ***Krok 1: Založení papíru***

- Založte papír svisle tak, aby se pravým okrajem dotýkal podpěry papíru.



- Vkládejte papír potiskovanou stranou k sobě.
- Papír do tiskárny nezasunujte násilím.

- Stiskněte vodící lištu a posuňte ji k levé straně papíru.



**Poznámka:** Používáte-li papír velikosti Letter, pravděpodobně nebudete muset upravovat nastavení vodících lišt.

**Poznámka:** Nejlepších výsledků tisku dosáhnete s papírem vyšší gramáže.

## ***Krok 2: Úprava nastavení tisku***

- 1** V okně s dokumentem klepněte na nabídku **Soubor** ▶ **Tisk**.  
Zobrazí se dialogové okno Tisk.
- 2** V dialogovém okně Tisk klepněte na tlačítko **Vlastnosti**, **Předvolby** nebo **Volby**.
- 3** Vyberte rozvržení tisku:
  - a** V dialogovém okně Vlastnosti tisku vyberte kartu **Rozvržení tisku**.
  - b** V rámečku Rozvržení vyberte volbu **Více stránek na list**.
  - c** Vyberte počet stránek (dvě, tři, čtyři nebo osm), které chcete vytisknout na jeden list papíru.
  - d** Chcete-li tisknout kolem každého obrázku na stránce okraj, vyberte volbu **Tisk okrajů stránky**.
- 4** Tisk na obě strany papíru:
  - a** V dialogovém okně Vlastnosti tisku vyberte kartu **Rozvržení tisku**.
  - b** V rámečku Oboustranný tisk (Duplex) vyberte volbu **Oboustranný tisk**.
  - c** Vyberte volbu pro vázání **Boční přetočení** nebo **Horní přetočení**.  
Vyberete-li volbu **Boční přetočení**, stránky dokumentu bude možné otáčet jako stránky v časopise. Vyberete-li volbu **Boční přetočení**, bude možné stránky dokumentu otáčet jako stránky stolního kalendáře.
- 5** Klepněte na tlačítko **OK**.

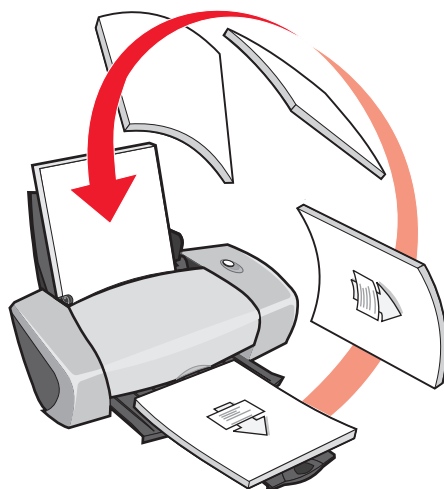
## Krok 3: Tisk letáků

Klepněte na tlačítko **OK**.

Pokud jste letáky formátovali pro jednostranný tisk, jste hotovi.

Pokud jste letáky formátovali pro tisk po obou stranách listu, pokračujte v tisku.

- 1 Po vytištění první poloviny letáků se zobrazí výzva k opakovanému vložení papíru. Vložte stoh papíru a stránku s instrukcemi pro opětovné založení papíru potiskovanou stranou směrem od vás a šipkami směrem k podpěrám papíru.

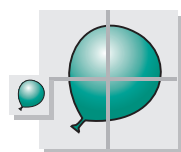


- 2 Klepněte na tlačítko **Pokračovat v tisku**.

Nechcete-li tisknout stránku s instrukcemi pro opětovné založení papíru:

- 1 V dialogovém okně Vlastnosti tisku klepněte na volbu **Volby** ▶ **Styl**.
- 2 Zrušte zaškrtnutí políčka **Vytisknout stránku s instrukcemi**.
- 3 Klepněte na tlačítko **OK**.

## Tisk plakátu

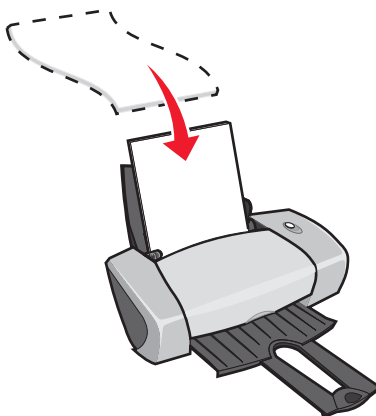


Obrázek na jedné stránce můžete zvětšit na více stránek. Můžete například zvětšit fotografii tak, že se vytiskne jako čtyřstránkový, devítistránkový nebo šestnáctistránkový plakát.

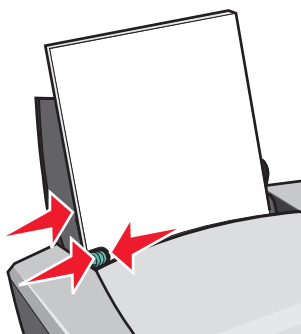
Můžete potisknout až 100 listů papíru najednou v závislosti na jeho tloušťce.

## ***Krok 1: Založení papíru***

- Založte papír svisle tak, aby se pravým okrajem dotýkal podpěry papíru.



- Vkládejte papír potiskovanou stranou k sobě.
- Papír do tiskárny nezasunujte násilím.
- Stiskněte vodící lištu a posuňte ji k levé straně papíru.



**Poznámka:** Používáte-li papír velikosti Letter, pravděpodobně nebudete muset upravovat nastavení vodících lišt.

**Poznámka:** Nejlepších výsledků tisku dosáhnete s papírem vyšší gramáže.

## ***Krok 2: Úprava nastavení tisku***

- 1 V okně s dokumentem klepněte na nabídku **Soubor** ▶ **Tisk**.  
Zobrazí se dialogové okno Tisk.
- 2 V dialogovém okně Tisk klepněte na tlačítko **Vlastnosti**, **Předvolby** nebo **Volby**.

### 3 Vyberte kvalitu tisku:

- a V dialogovém okně Vlastnosti tisku vyberte kartu **Kvalita/kopie**.
- b V rámečku Kvalita/rychlost vyberte volbu **Běžná**.

**Poznámka:** Vyšší nastavení kvality tisku má za následek lepší kvalitu tisku, ale tisk může trvat déle.

### 4 Vyberte rozvržení tisku:

- a V dialogovém okně Vlastnosti tisku vyberte kartu **Rozvržení tisku**.
- b V rámečku Rozvržení vyberte volbu **Plakát**.

### 5 Vyberte velikost plakátu:

- a Vyberte velikost plakátu: **2 x 2** (čtyři strany celkem), **3 x 3** (devět stran celkem) nebo **4 x 4** (16 stran celkem).
- b Chcete-li vytisknout značky pro ořez, které usnadní oříznutí stránek, vyberte volbu **Tisknout ořezové značky**.

### 6 Potřebujete-li znovu vytisknout vybrané stránky:

- a Klepněte na volbu **Výběr stránek k tisku**

Čísla stránek, které *nejsou* určeny k tisku, jsou označena kroužkem a přeškrtnuta, stránky jsou zobrazeny v šedém odstínu. Klepnutím vyberte či zrušte tuto volbu pro jednotlivé stránky.

- b Klepněte na tlačítko **OK**.

### 7 Klepněte na tlačítko **OK**.

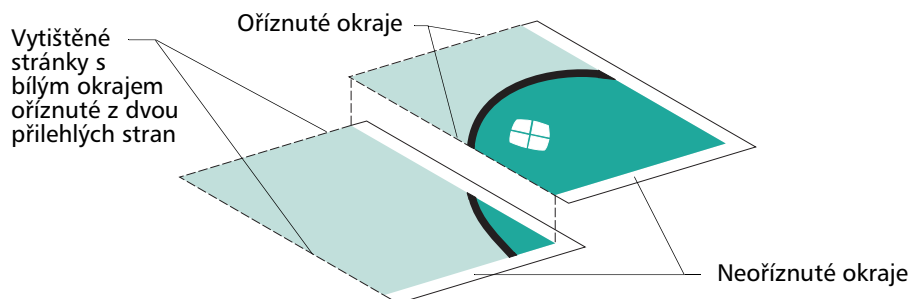
## Krok 3: Tisk plakátu

Klepněte na tlačítko **OK**.

## Sestavení plakátu

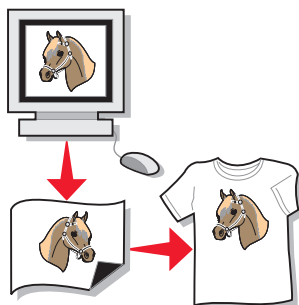
### 1 U všech vytištěných stránek ořízněte dva sousedící bílé okraje.

Odstříhnete tedy například bílé okraje z levé a horní strany každé stránky.



- 2 Složte stránky tak, aby byly neoříznuté (bílé) okraje překryty oříznutými.
- 3 Spojte stránky na zadní straně lepicí páskou.
- 4 Na závěr odstraňte zbývající viditelné bílé okraje.

## ***Tisk na nažehlovací fólie***

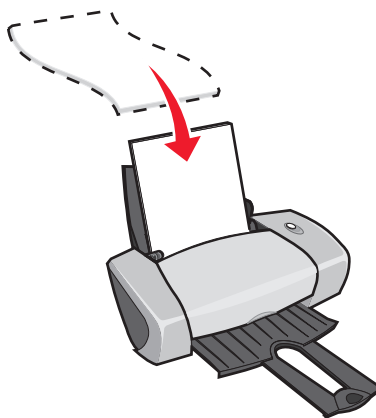


Můžete založit až 100 nažehlovacích fólií najednou v závislosti na jejich tloušťce. Tisk si můžete vyzkoušet na běžném papíru a teprve poté založit fólie.

**Poznámka:** Nejlepších výsledků dosáhnete, budete-li zakládat fólie po jedné.

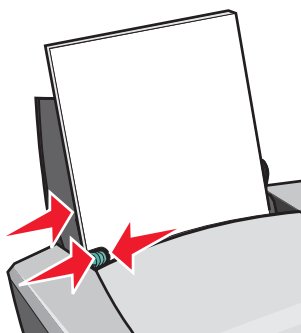
### ***Krok 1: Založení nažehlovacích fólií***

- Pokud jsou k fóliím přiloženy nějaké pokyny, pečlivě si je přečtěte.
- Založte fólie svisle tak, aby se pravým okrajem dotýkaly podpěry papíru.



- Vkládejte fólie potiskovanou (prázdnou) stranou k sobě.
- Fólie do tiskárny nezasunujte násilím.

- Stiskněte vodící lištu a posuňte ji k levému okraji nažehlovacích fólií.



**Poznámka:** Používáte-li nažehlovací fólie velikosti Letter, nebudete muset upravovat nastavení vodících lišt.

## ***Krok 2: Úprava nastavení tisku***

- 1 V okně s dokumentem klepněte na nabídku **Soubor** ▶ **Tisk**.  
Zobrazí se dialogové okno Tisk.
- 2 V dialogovém okně Tisk klepněte na tlačítko **Vlastnosti**, **Předvolby** nebo **Volby**.
- 3 Vyberte kvalitu tisku:
  - a V dialogovém okně Vlastnosti tisku vyberte kartu **Kvalita/kopie**.
  - b V rámečku Kvalita/rychlost vyberte volbu **Běžná** nebo **Lepší**.
- 4 Vyberte typ papíru:
  - a V dialogovém okně Vlastnosti tisku vyberte kartu **Nastavení papíru**.
  - b V rámečku Typ papíru vyberte možnost **Nažehlovací fólie**.
- 5 Pokud softwarový program nemá nastavení pro zrcadlové převrácení nebo nažehlovací fólie, vyberte rozvržení tisku:
  - a V dialogovém okně Vlastnosti tisku vyberte kartu **Rozvržení tisku**.
  - b V rámečku Rozvržení vyberte volbu **Zrcadlově převrácený**.
- 6 Klepněte na tlačítko **OK**.

## ***Krok 3: Tisk na nažehlovací fólie***

Klepněte na tlačítko **OK**.

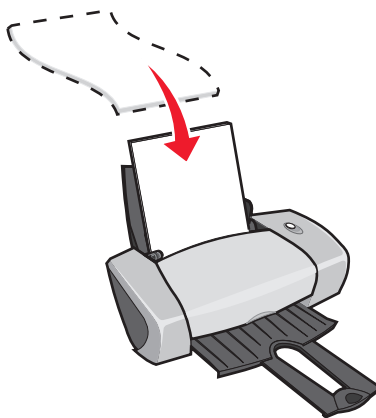
**Poznámka:** Vyjímejte jednotlivé fólie z tiskárny ihned po vytisknutí a nechte je uschnout odděleně, aby nedošlo k rozmazání inkoustu.

## ***Tisk na průhledné fólie***

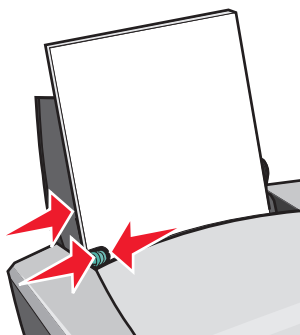
Můžete založit až 50 průhledných fólií najednou, záleží na tloušťce fólie.

### ***Krok 1: Založení průhledných fólií***

- Používejte fólie určené pro inkoustové tiskárny.
- Pokud jsou k fóliím přiloženy nějaké pokyny, pečlivě si je přečtěte.
- Založte fólie svisle tak, aby se pravým okrajem dotýkaly podpěry papíru.



- Drsná (potiskovaná) strana fólie by měla směřovat k vám. Je-li fólie opatřena snímatelným potahem, měl by tento pruh směřovat od vás a k tiskárně.
- Fólie do tiskárny nezasunujte násilím.
- Stiskněte vodicí lištu a posuňte ji k levému okraji fólií.



**Poznámka:** Používáte-li fólie velikosti Letter, pravděpodobně nebudete muset upravovat nastavení vodicích lišt.

## ***Krok 2: Úprava nastavení tisku***

- 1** V okně s dokumentem klepněte na nabídku **Soubor ▶ Tisk**.  
Zobrazí se dialogové okno Tisk.
- 2** V dialogovém okně Tisk klepněte na tlačítko **Vlastnosti, Předvolby** nebo **Volby**.
- 3** Vyberte kvalitu tisku:
  - a** V dialogovém okně Vlastnosti tisku vyberte kartu **Kvalita/kopie**.
  - b** V rámečku Kvalita/rychlost vyberte volbu **Běžná**.
- 4** Vyberte typ papíru:
  - a** V dialogovém okně Vlastnosti tisku vyberte kartu **Nastavení papíru**.
  - b** V rámečku Typ vyberte volbu **Průhledná fólie**.
- 5** Vyberte velikost papíru:
  - a** V dialogovém okně Vlastnosti tisku vyberte kartu **Nastavení papíru**.
  - b** V nabídce Velikost papíru vyberte volbu **A4** nebo **Letter**.
- 6** Klepněte na tlačítko **OK**.

## ***Krok 3: Tisk na průhledné fólie***

Klepněte na tlačítko **OK**.

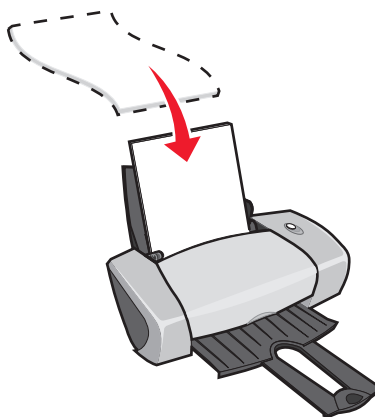
**Poznámka:** Vyjímejte jednotlivé fólie z tiskárny ihned po vytisknutí a nechte je uschnout odděleně, aby nedošlo k rozmazání inkoustu.

## *Tisk dokumentů v opačném pořadí*

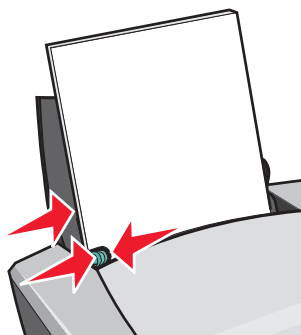
Můžete založit až 100 listů papíru najednou v závislosti na jeho tloušťce.

### *Krok 1: Založení papíru*

- Založte papír svisle tak, aby se pravým okrajem dotýkal podpěry papíru.



- Vkládejte papír potiskovanou stranou k sobě.
- Papír do tiskárny nezasunujte násilím.
- Stiskněte vodící lištu a posuňte ji k levé straně papíru.



**Poznámka:** Používáte-li papír velikosti Letter, pravděpodobně nebudete muset upravovat nastavení vodících lišt.

### *Krok 2: Úprava nastavení tisku*

- 1 V okně s dokumentem klepněte na nabídku **Soubor** ▶ **Tisk**.  
Zobrazí se dialogové okno Tisk.
- 2 V dialogovém okně Tisk klepněte na tlačítko **Vlastnosti**, **Předvolby** nebo **Volby**.

- 3 Tisk poslední stránky jako první:
  - a V dialogovém okně Vlastnosti tisku vyberte kartu **Kvalita/kopie**.
  - b Vyberte volbu **Tisknout poslední stránku jako první**.
- 4 Postupujte podle kroků pro použitý typ papíru a případně upravte dokument.
- 5 Klepněte na tlačítko **OK**.

### ***Krok 3: Tisk dokumentu***

Klepněte na tlačítko **OK**.

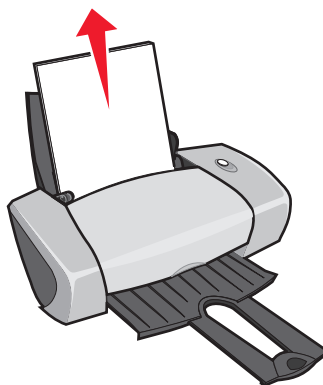
**Poznámka:** Výstupní zásobník pojme až 25 listů běžného papíru. Chcete-li tisknout více než 25 listů, vyjměte prvních 25 listů ze zásobníku a poté pokračujte v tisku.

### ***Tisk na nekonečný papír***

Můžete založit až 20 listů nekonečného papíru najednou.

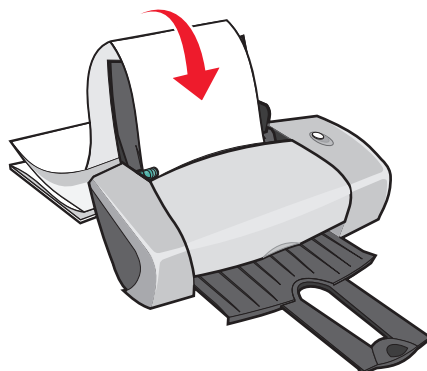
#### ***Krok 1: Založení nekonečného papíru***

- 1 Vyjměte papír z tiskárny.

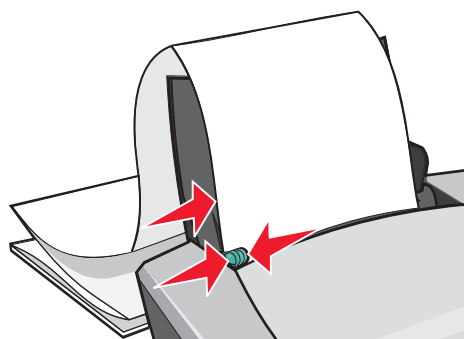


- 2 Za tiskárnu umístěte *pouze* tolik listů nekonečného papíru, kolik chcete potisknout.

**Poznámka:** Založení příliš velkého stohu může vést k zablokování papíru. Další informace viz "V tiskárně je zablokovaný papír" na str. 57.



- 3 Založte okraj první stránky nekonečného papíru do tiskárny proti pravé straně podpěry papíru.
- 4 Stiskněte vodicí lištu a posuňte ji k levému okraji nekonečného papíru.



**Poznámka:** Používáte-li papír velikosti Letter, pravděpodobně nebudete muset upravovat nastavení vodicích lišt.

## ***Krok 2: Úprava nastavení tisku***

- 1 V okně s dokumentem klepněte na nabídku **Soubor** ▶ **Tisk**.  
Zobrazí se dialogové okno Tisk.
- 2 V dialogovém okně Tisk klepněte na tlačítko **Vlastnosti**, **Předvolby** nebo **Volby**.

- 3 Vyberte kvalitu tisku:
  - a V dialogovém okně Vlastnosti tisku vyberte kartu **Kvalita/kopie**.
  - b V rámečku Kvalita/rychlost vyberte volbu **Běžná**.
- 4 Vyberte typ papíru:
  - a V dialogovém okně Vlastnosti tisku vyberte kartu **Nastavení papíru**.
  - b V rámečku Typ vyberte volbu **Nekonečný papír**.

**Poznámka:** Pokud nevyberete volbu Nekonečný papír, dojde k zablokování papíru. Další informace viz "V tiskárně je zablokovaný papír" na str. 57.

- 5 Vyberte velikost nekonečného papíru:
  - a V dialogovém okně Vlastnosti tisku vyberte kartu **Nastavení papíru**.
  - b V nabídce Velikost nekonečného papíru vyberte volbu **A4** nebo **Letter**.
- 6 Vyberte orientaci:
  - a V dialogovém okně Vlastnosti tisku vyberte kartu **Nastavení papíru**.
  - b V rámečku Orientace vyberte volbu **Na výšku** nebo **Na šířku**.
- 7 Vyberte rozvržení tisku:
  - a V dialogovém okně Vlastnosti tisku vyberte kartu **Rozvržení tisku**.
  - b V rámečku Rozvržení vyberte volbu **Nekonečný papír**.
- 8 Klepněte na tlačítko **OK**.

### ***Krok 3: Tisk nekonečného papíru***

Klepněte na tlačítko **OK**.

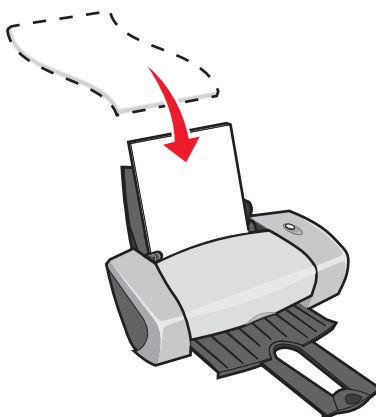
## ***Tisk na papír vlastní velikosti***

Můžete založit až 100 listů papíru vlastní velikosti najednou v závislosti na jeho tloušťce.

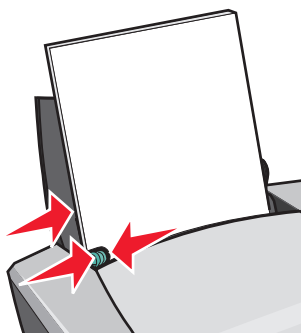
### ***Krok 1: Založení papíru vlastní velikosti***

- Velikost papíru nesmí překročit následující rozměry:
  - Šířka: 76 až 216 mm (3 až 8,5 palců)
  - Výška: 127 až 432 mm (5 až 17 palců)

- Založte papír svisle tak, aby se pravým okrajem dotýkal podpěry papíru.



- Vkládejte papír potiskovanou stranou k sobě.
- Při vkládání papíru jej do tiskárny nezatlačujte silou.
- Stiskněte vodící lištu a posuňte ji k levé straně papíru.



## ***Krok 2: Úprava nastavení tisku***

- 1** V okně s dokumentem klepněte na nabídku **Soubor** ▶ **Tisk**.  
Zobrazí se dialogové okno Tisk.
- 2** V dialogovém okně Tisk klepněte na tlačítko **Vlastnosti**, **Předvolby** nebo **Volby**.
- 3** Vytvořte vlastní velikost papíru:
  - a** V dialogovém okně Vlastnosti tisku vyberte kartu **Nastavení papíru**.
  - b** V nabídce Velikost papíru vyberte volbu **Vlastní velikost**.  
Na obrazovce se zobrazí dialogové okno.
  - c** V rámečku Jednotky vyberte volbu **Milimetry** nebo **Palce**.

- d Zadejte vlastní rozměry papíru.
  - e Klepněte na tlačítko **OK**.
- 4 Dokument můžete dále upravovat, možnosti záleží na typu papíru.

### ***Krok 3: Tisk dokumentu***

Klepněte na tlačítko **OK**.

# 3

## Údržba

### Výměna tiskových kazet

Zařízení Lexmark 510 Series používá následující kazety:

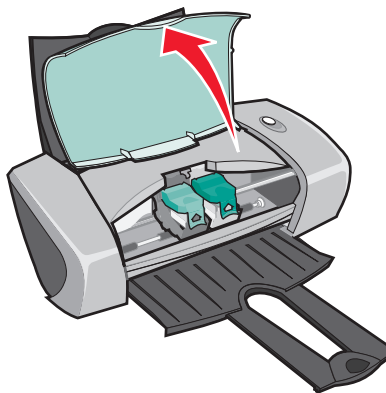
Položka:	Výrobní číslo:
Barevná kazeta	26 nebo 27
Černá kazeta	16 nebo 17

**Poznámka:** Můžete používat tiskárnu jen s barevnou kazetou nebo jen s černou kazetou.

Informace o objednání spotřebního materiálu najdete na str. 48.

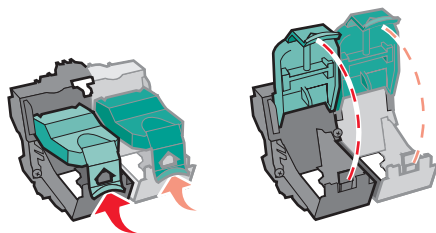
### Vyjmutí použitých kazet

- 1 Ověřte, že svítí síťová kontrolka.
- 2 Zdvihněte přední kryt.

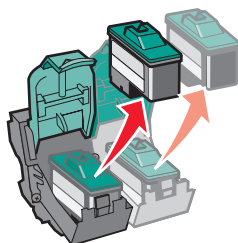


Nosič kazet se automaticky přesune do zaváděcí polohy (pokud není tiskárna právě v činnosti).

- 3 Stiskněte pojistky na úchytech kazet a zvedněte úchyty.

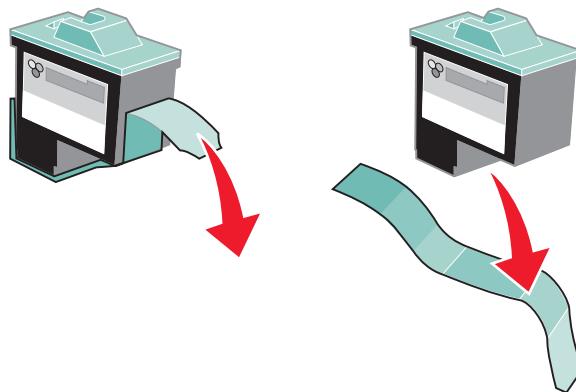


- 4 Vyměňte použité kazety. Vymuté kazety uložte do vzduchotěsného pouzdra nebo je předepsaným způsobem zlikvidujte.



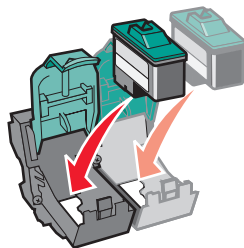
## Instalace kazet

- 1 Instalujete-li nové kazety, sejměte přelepku a průhlednou pásku ze zadní a spodní části kazety.



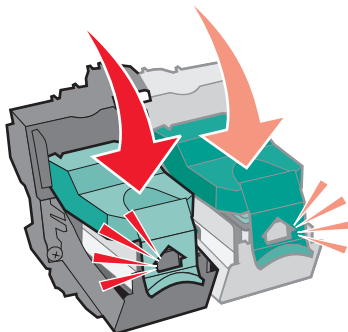
**Varování:** Nedo *týkejte* se zlatých kontaktů na zadní či spodní straně kazety ani je neodstraňujte.

- 2 Vložte barevnou kazetu do levé pozice nosiče. Vložte černou kazetu do pravé pozice nosiče.

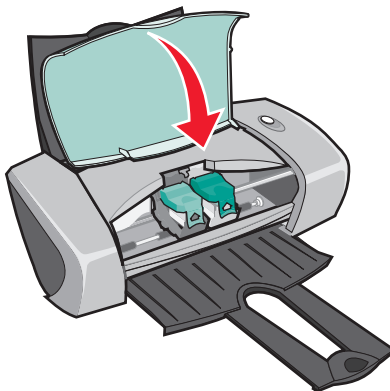


**Poznámka:** Chcete-li prodloužit životnost barevné kazety a zlepšit rychlost tisku, nainstalujte černou i barevnou kazetu.

- 3 Zaklapněte úchyty.



- 4 Zavřete přední kryt.



**Poznámka:** Přední kryt musí být uzavřen, jinak nelze zahájit tisk.

## Určení nastavení kazet v softwaru tiskárny

Před určením nastavení tiskových kazet v softwaru tiskárny nainstalujte kazety. Další informace viz "Instalace kazet" na str. 43.

- 1 Otevřete aplikaci Středisko řešení Lexmark. Další informace viz "Středisko řešení Lexmark" na str. 8.
- 2 Na kartě Údržba klepněte na položku **Instalace nové tiskové kazety**.
- 3 Vyberte typ nainstalované kazety.

**Poznámka:** Určete, zda je kazeta nová nebo stará (již dříve použitá). Je-li stará kazeta nesprávně identifikována ve Středisku řešení Lexmark jako nová kazeta, mohou být úrovně inkoustu nesprávné.

- 4 Klepněte na tlačítko **OK** nebo **Další**.
- 5 Pokud nainstalujete novou kazetu, pokračujte podle pokynů v části "Vyrovnání kazet."

## Vyrovnání kazet

Kazety se většinou vyrovnávají po instalaci či výměně kazety. Vyrovnání může být potřeba i v těchto případech:

- Znaky nemají správný tvar nebo nejsou zarovnány k levému okraji.
- Svislé rovné čáry se vlní.

Vyrovnání tiskových kazet:

- 1 Založte běžný papír.
- 2 Otevřete Středisko řešení Lexmark. Další informace viz str. 8.
- 3 Na kartě Údržba klepněte na položku **Vyrovnat – oprava rozmazaných okrajů**.
- 4 Klepněte na tlačítko **Tisk**.

Vytiskne se stránka se vzorky vyrovnání.

- 5 V každé skupině vzorků na testovací stránce vyberte číslo pod nejtmaší šipkou.
- 6 Pomocí šipek nahoru a dolů v okně Vyrovnání kazet zadejte číslo odpovídající nejtmaší šipce pro každou skupinu.
- 7 Klepněte na tlačítko **OK**.

Jestliže se stránka se vzorky vyrovnání nevytiskne, zkontrolujte, zda z dolní části obou kazet byla odstraněna nálepka a průhledná páska. Další informace viz "Instalace kazet" na str. 43.

## Zlepšení kvality tisku

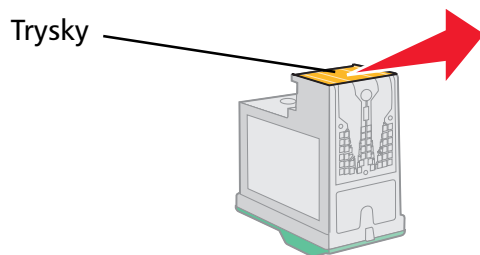
Pokud nejste spokojeni s kvalitou vytištěných dokumentů, proveďte následující opatření:

- Použijte vhodný typ papíru. Tisknete-li například fotografie, použijte fotografický papír.
- Použijte papír s vyšší hmotností, jasně bílý nebo potahovaný.
- Vyberte vyšší kvalitu tisku:
  - 1 V používaném softwaru klepněte na nabídku **Soubor** ▶ **Tisk**.  
Zobrazí se dialogové okno Tisk.
  - 2 V dialogovém okně Tisk klepněte na tlačítko **Vlastnosti**, **Předvolby** nebo **Volby**.
  - 3 V rámečku Kvalita/rychlost vyberte volbu **Lepší** nebo **Nejlepší**.

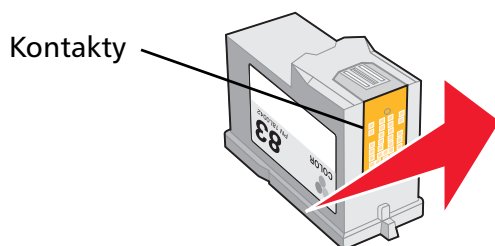
Pokud dokument stále není vytištěn v požadované kvalitě, postupujte takto:

- 1 Vyjměte a znovu vložte tiskové kazety:
  - a Vyjměte tiskové kazety. Další informace viz "Vyjmutí použitých kazet" na str. 42.
  - b Vložte tiskové kazety. Další informace viz "Instalace kazet" na str. 43.
  - c Vytiskněte dokument znovu.
  - d Pokud se kvalita tisku nezlepšila, pokračujte pokyny v části krok 2.
- 2 Vyčistěte tiskové trysky:
  - a Založte papír. Další informace viz "Krok 1: Založení papíru" na str. 10.
  - b Otevřete Středisko řešení Lexmark. Další informace viz str. 8.
  - c Klepněte na kartu **Údržba**.
  - d Na kartě Údržba klepněte na položku **Vyčistit - oprava vodorovných pruhů**.
  - e Klepněte na tlačítko **Tisk**.  
Vytiskne se stránka testu tiskových trysek. Zanesenými tryskami prochází větší množství inkoustu a tím dojde k jejich pročištění.
  - f Znovu vytiskněte dokument a zkontrolujte, zda došlo ke zlepšení kvality tisku.
  - g Nejste-li s kvalitou tisku spokojeni, postupujte podle pokynů v části krok 3 a poté vytiskněte dokument znovu.
- 3 Otřete trysky a kontakty tiskových kazet:
  - a Vyjměte tiskové kazety. Další informace viz "Vyjmutí použitých kazet" na str. 42.
  - b Navlhčete vodou čistý hadřík, ze kterého se neuvolňují vlákna.

- c** Jemně podržte hadřík na tiskových tryskách po dobu tří sekund a potom je otřete v uvedeném směru.



- d** Použijte čistou část hadříku, jemně jej podržte na kontaktech po dobu tří sekund a potom je otřete v uvedeném směru.



- e** Čistou částí hadříku opakujte krok c až d.
- f** Nechte tiskové trysky a kontakty zcela vyschnout.
- g** Vložte tiskové kazety znovu.
- h** Vytiskněte dokument znovu.
- i** Pokud se kvalita tisku nezlepší, zopakujte postup v části krok 3, nejvýše však dvakrát.
- j** Není-li kvalita tisku stále uspokojivá, vyměňte tiskové kazety. Další informace viz "Objednání příslušenství" na str. 48.

## ***Ochrana tiskových kazet***

Chcete-li zajistit co nejdélejší životnost kazet a optimální výkon tiskárny, dodržujte tyto pokyny:

- Nové kazety uchovávejte v původním obalu, dokud nejste připraveni je instalovat.
- Tiskové kazety vyjímejte ze zařízení pouze při výměně, čištění nebo ukládání do vzduchotěsného pouzdra. Jsou-li tiskové kazety ponechány delší čas na vzduchu, nemusí tisknout správně.

Záruka na tiskárnu Lexmark se nevztahuje na selhání nebo poškození vyplývající z použití doplňované kazety. Nedoporučuje se používat doplňované kazety. Doplňování kazet může mít vliv na kvalitu tisku a být příčinou poškození tiskárny. Nejlepší výsledky jsou zaručeny při používání spotřebního materiálu a příslušenství společnosti Lexmark.

## Objednání příslušenství

Chcete-li objednat příslušenství či spotřební materiál nebo najít nejbližšího prodejce, navštivte webové stránky společnosti Lexmark na adrese [www.lexmark.com](http://www.lexmark.com).

Položka:	Výrobní číslo:
Černá kazeta	16 nebo 17
Barevná kazeta	26 nebo 27
Kabel USB	12A2405

# 4

## Řešení problémů s instalací

---

### *Kontrolní seznam pro řešení problémů*

- Je zdroj napájení pevně připojen do tiskárny a řádně uzemněné síťové zásuvky?
- Jsou tiskárna i počítač zapnuty?
- Je kabel USB správně připojen k tiskárně, k počítači nebo k adaptéru Lexmark?
- Blikají na tiskárně nějaké indikátory? Další informace viz "Informace o chybových zprávách a blikajících kontrolkách" na str. 53.
- Byla z dolní a zadní části obou tiskových kazet odstraněna nálepka a průhledná páska?
- Byly tiskové kazety nainstalovány správně? Další informace viz "Instalace kazet" na str. 43.
- Je papír správně založen? Papír nezasunujte příliš daleko do tiskárny. Další informace viz str. 10.
- Byl správně instalován software tiskárny?

Na pracovní ploše klepněte na tlačítko **Start** ▶ **Programy** nebo **Všechny programy**.

Pokud tiskárna Lexmark 510 Series není v seznamu programů uvedena, nainstalujte software tiskárny.

- Je tiskárna nastavena jako výchozí tiskárna?
- Chcete-li nastavit tiskárnu jako výchozí, postupujte takto:
- 1 Klepněte na příkaz **Start ▶ Nastavení ▶ Tiskárny**.
  - 2 Pravým tlačítkem myši klepněte na položku **Lexmark 510 Series** a zkontrolujte, zda je vybrána volba **Nastavit jako výchozí**.
- Je tiskárna připojena přímo k počítači? Je-li připojena přes externí zařízení, například rozbočovač USB, přepínací zařízení, skener nebo faxový přístroj, postupujte takto:
- 1 Odpojte tiskárnu od veškerých externích zařízení.
  - 2 Připojte tiskárnu přímo k počítači pomocí kabelu USB.
  - 3 Postupujte podle pokynů a vytiskněte zkušební stránku.
    - a Otevřete Středisko řešení Lexmark. Další informace viz str. 8.
    - b Na kartě Údržba klepněte na tlačítko **Tisk zkušební stránky**.
      - Jestliže se zkušební stránka vytiskne, problém je pravděpodobně v externím zařízení a nikoli v tiskárně. Další informace najdete v dokumentaci k příslušnému externímu zařízení.
      - Jestliže se zkušební stránka nevytiskne, otevřete nápovědu softwaru tiskárny a vyhledejte informace o řešení problémů.

## ***Řešení problémů při instalaci softwaru tiskárny***

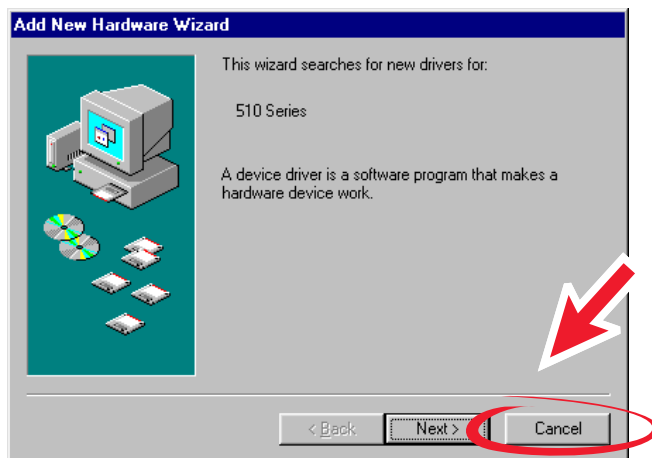
Pokud není software tiskárny řádně instalován, zobrazí se při pokusu o tisk zpráva o chybě při komunikaci. Může být nutné odinstalovat a znovu nainstalovat software tiskárny.

### ***Po vložení disku CD se softwarem tiskárny se nic nestane.***

- 1 Zavřete všechny otevřené softwarové programy.
- 2 Restartujte počítač.

- 3 Klepněte na tlačítko **Storno** na všech obrazovkách, které vypadají podobně jako tato.

### Windows 98/Me



### Windows 2000/XP



- 4 Vysuňte a znovu vložte disk CD se softwarem tiskárny.
- 5 Na pracovní ploše poklepejte na ikonu **Tento počítač**.
- 6 Poklepejte na **ikonu jednotky CD-ROM**. V případě potřeby poklepejte na soubor **setup.exe**.
- 7 Postupujte podle pokynů na obrazovce a dokončete instalaci softwaru tiskárny.

## ***Odinstalování softwaru tiskárny***

- 1** Na pracovní ploše klepněte na tlačítko **Start** ▶ **Programy** ▶ **Lexmark 510 Series** ▶ **Odinstalovat Lexmark 510 Series**.
- 2** Při odinstalování softwaru tiskárny postupujte podle pokynů na obrazovce.
- 3** Před opětovnou instalací softwaru tiskárny restartujte počítač.

## ***Instalace softwaru tiskárny***

Software tiskárny můžete nainstalovat pomocí disku CD softwaru tiskárny, který je součástí dodávky tiskárny, nebo jej můžete stáhnout z webové stránky společnosti Lexmark na adrese [www.lexmark.com](http://www.lexmark.com).

### **Použití disku CD, který je součástí dodávky tiskárny**

- 1** Zavřete všechny otevřené softwarové programy.
- 2** Po zobrazení pracovní plochy vložte disk CD softwaru tiskárny.  
Zobrazí se obrazovka instalačního programu Lexmark.
- 3** Klepněte na tlačítko **Instalovat**.
- 4** Postupujte podle pokynů na obrazovce a dokončete instalaci softwaru tiskárny.  
Na pracovní ploše se automaticky vytvoří ikona tiskárny.

### **Použití sítě WWW**

- 1** Z webové stránky Lexmark na adrese [www.lexmark.com](http://www.lexmark.com) vyberte příslušný ovladač pro váš operační systém.
- 2** Při instalaci softwaru tiskárny postupujte podle pokynů na obrazovce.

# 5

## Řešení obecných problémů

Hledané informace:	Strana:
Informace o chybových zprávách a blikajících kontrolkách	53
Řešení při neuspokojivém či pomalém tisku	54
Odstranění špatně založeného či zablokovaného papíru	56
Řešení problémů s kvalitou tisku	58
Řešení problémů se speciálním materiálem	60

### **Informace o chybových zprávách a blikajících kontrolkách**

V tomto oddílu jsou objasněny chybové zprávy softwaru tiskárny na obrazovce počítače a blikající kontrolky na tiskárně. Informace o kontrolkách na adaptéru Lexmark najdete v dokumentaci k adaptéru.

### **Zablokování papíru**

Nápovědu k vyjmutí zablokovaného papíru najdete v části "V tiskárně je zablokovaný papír" na str. 57.

### **Dochází inkoust**

V tiskové kazetě dochází inkoust. Zpráva Dochází inkoust se zobrazí, pokud v některé kazetě zbývá méně než 25 % inkoustu.

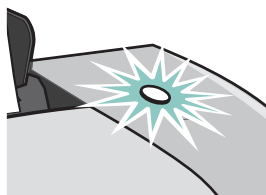
Při zobrazení této zprávy můžete provést toto:

- Klepněte na tlačítko **OK**.
- Klepněte na tlačítko **?**, zobrazí se další informace o objednávání spotřebního materiálu.
- Objednejte novou kazetu nebo najděte nejbližšího prodejce na webové stránce společnosti Lexmark na adrese [www.lexmark.com](http://www.lexmark.com).

Nápověda:

- Instalace nové kazety, viz "Instalace kazet" na str. 43.
- Objednání příslušenství a spotřebního materiálu, viz "Objednání příslušenství" na str. 48.

## **Bliká tlačítko napájení**



Ověřte, zda se na obrazovce neobjevila chybová zpráva.

- Pokud v tiskárně není papír:
  - 1 Založte papír.
  - 2 Stiskněte tlačítko.
- Pokud došlo k zablokování papíru, viz "V tiskárně je zablokovaný papír" na str. 57.

## **Řešení při neuspokojivém či pomalém tisku**

Následující témata vám mohou pomoci vylepšit neuspokojivý či zrychlit pomalý tisk.

### **Tiskárna je zapojena, ale netiskne**

Nejprve si projděte kontrolní seznam řešení problémů na str. 49 a poté postupujte takto:

Kontrola stavu tiskárny:

Windows 98/Me/2000	Windows XP
<ol style="list-style-type: none"><li>1 Klepněte na tlačítko <b>Start</b> ▶ <b>Nastavení</b> ▶ <b>Tiskárny</b>.</li><li>2 Ve složce <b>Tiskárny</b> poklepejte na ikonu tiskárny <b>Lexmark 510 Series</b>.</li><li>3 V nabídce <b>Tiskárna</b> zkontrolujte, zda:<ul style="list-style-type: none"><li>• Je vybrána volba <b>Nastavit jako výchozí</b>.</li><li>• Není vybrána volba <b>Pozastavit tisk</b>.</li></ul></li></ol>	<ol style="list-style-type: none"><li>1 Klepněte na tlačítko <b>Start</b> ▶ <b>Ovládací panel</b>.</li><li>2 Klepněte na položku <b>Tiskárny a ostatní hardware</b>.</li><li>3 Klepněte na položku <b>Zobrazit instalované ovladače tiskárny či faxu</b>.</li><li>4 Ve složce <b>Tiskárny</b> zkontrolujte, zda je zobrazeno zaškrtnutí vedle <b>Lexmark 510 Series</b> ikony tiskárny (tato tiskárna je nastavena jako výchozí). Pokud tomu tak není, klepněte na ikonu pravým tlačítkem myši a poté vyberte volbu <b>Nastavit jako výchozí</b>.</li><li>5 V nabídce <b>Tiskárny</b> zkontrolujte, zda není vybrána volba <b>Pozastavit tisk</b>.</li></ol>

- Kontrola portu tiskárny:

Windows 98/Me	Windows 2000	Windows XP
<ol style="list-style-type: none"> <li>1 Klepněte na tlačítko <b>Start</b> ▶ <b>Nastavení</b> ▶ <b>Tiskárny</b>.</li> <li>2 Pravým tlačítkem myši klepněte na ikonu tiskárny <b>Lexmark 510 Series</b> a vyberte položku <b>Vlastnosti</b>.</li> <li>3 Klepněte na kartu <b>Detaily</b>.</li> <li>4 V rozbalovací nabídce Porty vyberte port tiskárny. Pokud v seznamu <i>není</i> uveden port USB, odinstalujte a znovu nainstalujte software tiskárny.</li> <li>5 Klepněte na tlačítko <b>OK</b>.</li> </ol>	<ol style="list-style-type: none"> <li>1 Klepněte na tlačítko <b>Start</b> ▶ <b>Nastavení</b> ▶ <b>Tiskárny</b>.</li> <li>2 Pravým tlačítkem myši klepněte na ikonu tiskárny <b>Lexmark 510 Series</b> a vyberte položku <b>Vlastnosti</b>.</li> <li>3 Klepněte na kartu <b>Porty</b>.</li> <li>4 Ze seznamu portů vyberte <b>port USB tiskárny</b>. Pokud v seznamu <i>není</i> uveden port USB, odinstalujte a znovu nainstalujte software tiskárny.</li> <li>5 Klepněte na tlačítko <b>Použít</b>.</li> <li>6 Klepněte na tlačítko <b>OK</b>.</li> </ol>	<ol style="list-style-type: none"> <li>1 Klepněte na tlačítko <b>Start</b> ▶ <b>Ovládací panel</b> ▶ <b>Tiskárny a ostatní hardware</b> ▶ <b>Tiskárny a faxy</b>.</li> <li>2 Pravým tlačítkem myši klepněte na ikonu tiskárny <b>Lexmark 510 Series</b> a vyberte položku <b>Vlastnosti</b>.</li> <li>3 Klepněte na kartu <b>Porty</b>.</li> <li>4 Ze seznamu portů vyberte <b>port USB tiskárny</b> nebo <b>virtuální port tiskárny pro USB</b>. Pokud v seznamu <i>není</i> uveden port USB, odinstalujte a znovu nainstalujte software tiskárny.</li> <li>5 Klepněte na tlačítko <b>Použít</b>.</li> <li>6 Klepněte na tlačítko <b>OK</b>.</li> </ol>

- Zkontrolujte, zda jste nenainstalovali více kopií softwaru tiskárny.
  - 1 **Windows 98/Me/2000:** Klepněte na tlačítko **Start** ▶ **Nastavení** ▶ **Tiskárny**.  
**Windows XP:** Klepněte na tlačítko **Start** ▶ **Ovládací panel** ▶ **Tiskárny a ostatní hardware** ▶ **Tiskárny a faxy**.
  - 2 Zkontrolujte, zda složka **Tiskárny** obsahuje pouze jednu ikonu tiskárny **Lexmark 510 Series**.
- Pokud jste nainstalovali více kopií softwaru tiskárny, odinstalujte jednotlivé kopie a poté počítač restartujte a znovu software tiskárny nainstalujte.
- Pokud je port tiskárny nesprávný, odeberte jej a znovu nainstalujte software tiskárny.

Po zkontrolování těchto položek vytiskněte zkušební stránku. Další informace viz str. 50.

## **Zkušební stránka se nevytiskne**

Nejprve si projděte kontrolní seznam řešení problémů na str. 49 a poté postupujte takto:

- Je-li papír zablokovaný, viz "V tiskárně je zablokovaný papír" na str. 57.
- Zkuste vytisknout zkušební stránku znovu. Jestliže stále ještě netiskne, zkontrolujte tyto části:
  - "Řešení při neuspokojivém či pomalém tisku" na str. 54
  - "Řešení problémů při instalaci softwaru tiskárny" na str. 50

## ***Stránka se vzorky vyrovnání se nevytiskne***

Ověřte tyto skutečnosti:

- Z dolní a zadní části tiskových kazet byla úplně odstraněna nálepka a průhledná páska. Další informace viz "Výměna tiskových kazet" na str. 42.
- Nainstalovali jste kazety správně. Další informace viz "Instalace kazet" na str. 43.
- Papír je správně založen a není zasunut příliš hluboko do tiskárny.

## ***Tiskárna vysune prázdný list, i když se zdá, že tiskne***

Ověřte tyto skutečnosti:

- Z dolní a zadní části tiskových kazet byla úplně odstraněna nálepka a průhledná páska. Další informace viz "Výměna tiskových kazet" na str. 42.
- Tisková kazeta nemá ucpané trysky. Očistěte trysky a kontakty tiskových kazet. Další informace viz "Zlepšení kvality tisku" na str. 46.

## ***Tisk je velmi pomalý***

- Zavřete všechny nepoužívané softwarové programy.
- Zkontrolujte dokument, který chcete vytisknout. Fotografie a grafické prvky se mohou tisknout pomaleji než běžný text. Tisk větších dokumentů nebo dokumentů s obrázky na pozadí může také trvat dlouho.
- Zkontrolujte, zda se netiskne jiný dokument. Tiskové úlohy se tisknou v pořadí, v jakém přicházejí na tiskárnu.
- Snižte kvalitu tisku na hodnotu **Běžná** nebo **Rychlý tisk**.

**Poznámka:** Vyšší nastavení kvality tisku má za následek lepší kvalitu dokumentů, ale tisk může trvat déle.

## ***Odstranění špatně založeného či zablokovaného papíru***

Následující témata vám mohou pomoci při odstranění nesprávně zavedeného nebo zablokovaného papíru.

## ***Nesprávné podávání papírů nebo podávání více listů***

Ověřte tyto skutečnosti:

- Papír je určen pro inkoustové tiskárny.
- Okraje papíru nejsou zvlhčené.

- Útržek papíru z předchozí tiskové úlohy není zablokován v tiskárně.
- Nebylo vloženo příliš mnoho papírů. Podle gramáže papíru můžete založit až 100 listů běžného papíru, 10 průhledných fólií nebo štítků a 10 obálek nebo karet.
- Papír do tiskárny nebyl založen násilím. Papír formátu Letter a A4 by měl trochu vyčnívat nad horní část podpěry papíru.
- Vodicí lišta se dotýká levého okraje papíru.
- Vodicí lišta nezpůsobuje ohyb papíru.
- Tiskárna je umístěna na rovném plochém podkladu.
- Nastavení tiskárny, která jste vybrali, jsou pro daný typ dokumentu vhodná. Další informace viz "Nápady pro tisk" na str. 10.
- Papír se musí dotýkat pravé strany podpěry papíru.

## ***Tiskárna nezavádí obálky ani speciální materiál***

Ověřte tyto skutečnosti:

- Tiskárna zavádí papír bez problémů. Založte obálky nebo speciální materiál svisle tak, aby se pravým okrajem dotýkaly podpěry papíru. Stiskněte vodicí lištu a posuňte ji k levému okraji obálky nebo speciálního materiálu. Další informace viz "Nápady pro tisk" na str. 10.
- Vybrali jste vhodnou velikost obálky či speciálního materiálu a vhodný typ papíru.
- Používáte speciální materiály nebo obálky velikosti, kterou vaše tiskárna podporuje.
- Softwarový program je určen pro tisk obálek. Další informace najdete v dokumentaci k softwarovému programu.
- Obálky ani speciální materiál nejsou zablokovány. Další informace viz "V tiskárně je zablokován papír" na str. 57.

## ***V tiskárně je zablokován papír***

Pokud je papír zasunut příliš daleko do tiskárny a nelze jej vyjmout:

**1** Vypněte tiskárnu.

**2** Zapněte opět tiskárnu.

Pokud tiskárna automaticky nevysouvá stránky:

**a** Vypněte tiskárnu.

**b** Pevně uchopte papír a vytáhněte jej z tiskárny.

Pokud na papír nedosáhnete, zdvihněte přední kryt, vytáhněte papír ven a kryt zavřete.

**c** Zapněte tiskárnu.

**Poznámka:** Papír do tiskárny nezasunujte silou.

## ***Řešení problémů s kvalitou tisku***

Není-li kvalita tisku uspokojivá, máte možnost upravit nastavení okrajů, vybrat vyšší kvalitu tisku, vyrovnat tiskové kazety nebo vyčistit trysky.

Následující témata vám pomohou zlepšit neuspokojivou kvalitu dokumentu.

### ***Tisk je příliš tmavý nebo rozmazaný***

- Zkontrolujte, zda papír není pomačkaný.
- Před manipulací s papírem nechte inkoust úplně zaschnout.
- Zkontrolujte, zda nastavení pro typ a velikost papíru v softwaru tiskárny odpovídají papíru založenému do tiskárny. Další informace viz "Základní informace o softwaru tiskárny" na str. 6.
- Zkontrolujte, zda nastavení kvality tisku odpovídají typu papíru.
- Očistěte trysky a kontakty tiskových kazet. Další informace viz "Zlepšení kvality tisku" na str. 46.

### ***Svislé rovné čáry nejsou hladké***

Chcete-li zvýšit kvalitu tisku svislých rovných čar v tabulkách, rámečcích a grafech, postupujte takto:

- Vyberte vyšší kvalitu tisku.
- Vyrovnajte tiskové kazety. Další informace viz "Vyrovnání kazet" na str. 45.
- Očistěte trysky a kontakty tiskových kazet. Další informace viz "Zlepšení kvality tisku" na str. 46.

### ***Tisk je rozmazaný***

- Další stránka vycházející z tiskárny může rozmazávat inkoust na předchozí vytištěné stránce. Jednotlivé stránky odebírejte na výstupu z tiskárny a nechte je vždy řádně zaschnout.
- Očistěte trysky a kontakty tiskových kazet. Další informace viz "Zlepšení kvality tisku" na str. 46.

### ***Vytištěné stránky obsahují střídavě pruhy světlého a tmavého tisku (přerušovaný tisk)***

Vyberte vyšší kvalitu tisku. Další informace viz "Základní informace o softwaru tiskárny" na str. 6.

## Znaky chybí nebo se vyskytují neočekávaně

Stejně jako ostatní tiskárny nemůže vaše tiskárna tisknout až na samém okraji papíru. Hodnoty okrajů musí být v tomto rozshu:

Okraj:	Minimální nastavení:
Zleva a zprava	<ul style="list-style-type: none"><li>• 6,35 mm pro U.S. Letter, U.S. Legal, Nekonečný Letter a vlastní velikosti papíru</li><li>• 3,175 mm pro obálky</li><li>• 3,37 mm pro většinu velikostí papíru</li></ul>
Shora	<ul style="list-style-type: none"><li>• 1,7 mm</li></ul>
Zdola	<ul style="list-style-type: none"><li>• 12,7 mm pro černobílé tiskové úlohy</li><li>• 19 mm doporučeno pro barevné tiskové úlohy</li></ul>

## Tištěné znaky mají nesprávný tvar nebo nejsou správně zarovnané

- Zrušte všechny tiskové úlohy a vytiskněte úlohu znovu. Zrušte všechny tiskové úlohy:
  - a Klepněte na tlačítko **Start** ▶ **Nastavení** ▶ **Tiskárny**.
  - b Poklepejte na **ikonu tiskárny**.
  - c Vyberte dokument, který chcete zrušit.
  - d Z nabídky **Dokument** vyberte příkaz **Storno**.
- Opakujte kroky c až d pro všechny dokumenty, které chcete zrušit.
- Vyrovnajte tiskové kazety. Další informace viz "Vyrovnání kazet" na str. 45.
- Očistěte trysky a kontakty tiskových kazet. Další informace viz "Zlepšení kvality tisku" na str. 46.

## Vytištěné barvy se liší od barev na obrazovce

- V kazetě může být málo inkoustu. Zkontrolujte úroveň inkoustu ve Středisku řešení Lexmark. Další informace viz "Středisko řešení Lexmark" na str. 8.
- Použijte jiný druh papíru. Každý druh papíru ovlivňuje kvalitu pokrytí inkoustem, rychlost zasychání a další parametry tisku včetně odchylek v barevnosti.

Jako barvu dokumentu vyberte Přirozené barvy:

- 1 V okně s dokumentem klepněte na nabídku **Soubor** ▶ **Tisk**.  
Zobrazí se dialogové okno Tisk.
- 2 V dialogovém okně Tisk klepněte na tlačítko **Vlastnosti**, **Předvolby** nebo **Volby**.
- 3 Klepněte na tlačítko **Volby** ▶ **Volby kvality**.

- 4 Klepněte na tlačítko **Provést nastavení barev ručně**.
- 5 Vyberte volbu **Přirozené barvy**.

### ***Barvy na výtisku jsou vybledlé***

Vyzkoušejte doporučení uvedená v části "Vytištěné barvy se liší od barev na obrazovce" na str. 59. Pokud jsou barvy stále vybledlé, očistěte trysky a kontakty tiskové kazety. Další informace viz "Zlepšení kvality tisku" na str. 46.

### ***Fotografie se netisknou dle očekávání***

- Použijte fotografický papír určený pro inkoustové tiskárny.
- Vyberte vyšší kvalitu tisku.
- Jako typ papíru vyberte fotografický papír.

### ***Řešení problémů se speciálním materiálem***

Následující témata vám pomohou vyřešit problémy se speciálním materiálem.

#### ***Lesklé fotografické papíry nebo fólie se lepí k sobě***

- Zakládejte listy fotografického papíru nebo fólie po jednom.
- Použijte fotografický papír nebo fólie určené pro inkoustové tiskárny.
- Zkontrolujte, zda jste papír založili správně (potiskovanou stranou směrem k vám) a zda jste vybrali v softwaru tiskárny správná nastavení. Další informace viz "Tisk fotografií" na str. 11 nebo "Tisk na průhledné fólie" na str. 34.
- Jednotlivé stránky odebírejte na výstupu z tiskárny a nechte je vždy řádně zaschnout.

#### ***Průhledné fólie nebo fotografie obsahují bílé čáry***

- Zkontrolujte, zda jste papír založili správně (potiskovanou stranou směrem k vám) a zda jste vybrali v softwaru tiskárny správná nastavení. Další informace viz "Tisk na průhledné fólie" na str. 34 nebo "Tisk fotografií" na str. 11.
- Vyberte vyšší kvalitu tisku, například **Lepší** nebo **Nejlepší**.
- Očistěte trysky a kontakty tiskových kazet. Další informace viz "Zlepšení kvality tisku" na str. 46.



# Poznámky

---

## Poznámky týkající se elektrického vyzařování

### Prohlášení o kompatibilitě komise FCC (Federal Communications Commission)

Zařízení Lexmark Z600 Series Color Jetprinter, typ 4126-001 bylo testováno a bylo shledáno jako vyhovující omezením kladeným na digitální zařízení třídy B podle části 15 pravidel komise FCC. Při provozu by měly být splněny tyto dvě podmínky: (1) toto zařízení nesmí způsobovat škodlivé interference a (2) toto zařízení se musí vyrovnat s jakoukoliv interferencí, včetně interference, která by mohla způsobit provozní potíže.

Omezení třídy B komise FCC jsou navržena s úmyslem poskytovat přiměřenou ochranu před škodlivými vlivy interference při instalaci v domácnostech. Toto zařízení generuje, používá a může vyzařovat rádiové vlny. Není-li nainstalováno a používáno v souladu s těmito pokyny, může způsobit nežádoucí rušení příjmu rozhlasu. Neexistuje však záruka, že se tyto rušivé vlivy při určité instalaci nevyskytnou. Pokud toto zařízení působí rušivě na příjem rozhlasu či televize, což lze ověřit vypnutím či zapnutím zařízení, měl by se uživatel pokusit o nápravu, a to takto:

- Změnit orientaci či pozici antény.
- Zvětšit vzdálenost mezi zařízením a přijímačem.
- Připojit zařízení do zásuvky v jiném okruhu, než je připojen přijímač.
- V případě potřeby se poraďte s prodejcem nebo servisním technikem.

Výrobce neodpovídá za jakékoliv rušení příjmu rozhlasu nebo televize způsobené používáním jiných než doporučených kabelů nebo neoprávněnými změnami či úpravami tohoto zařízení. Neoprávněné změny či úpravy by mohly být příčinou toho, že uživatel nebude oprávněn se zařízením pracovat.

**Poznámka:** Kompatibilita zařízení s nařízeními komise FCC týkajícími se elektromagnetické interference pro výpočetní techniku třídy B by měla být zajištěna použitím správně stíněného a uzemněného kabelu, například Lexmark č. 1329605 určeného pro paralelní připojení či č. 12A2405 pro připojení USB. Použití náhradního kabelu, který by nebyl správně stíněný či uzemněný, by mohlo vést k porušení nařízení komise FCC.

Otázky týkající se informací o kompatibilitě posílejte na tuto adresu:

Director of Lexmark Technology & Services  
Lexmark International, Inc.  
740 West New Circle Road  
Lexington, KY 40550  
(859) 232-3000

### Industry Canada compliance statement

This Class B digital apparatus meets all requirements of the Canadian Interference-Causing Equipment Regulations.

### Avis de conformité aux normes de l'industrie du Canada

Cet appareil numérique de la classe B respecte toutes les exigences du Règlement sur le matériel brouilleur du Canada.

Tento výrobek splňuje ochranné požadavky Rady EU dané direktivami 89/336/EEC a 73/23/EEC upravujícími v rámci přibližování a harmonizace zákonů členských států elektromagnetickou kompatibilitu a bezpečnost elektrických zařízení navržených pro použití v rámci daných napět'ových limitů.

Prohlášení o splnění požadavků direktivy bylo podepsáno ředitelem výrobní a technické podpory společnosti Lexmark International, S.A., Boigny, France.

Tento výrobek splňuje omezení EN 55022 třídy B a bezpečnostní požadavky EN 60950.

---

**Japanese VCCI notice**

この装置は、情報処理装置等電波障害自主規制協議会（VCCI）の基準に基づくクラス B 情報技術装置です。この装置は、家庭環境で使用することを目的としていますが、この装置がラジオやテレビジョン受信機に近接して使用されると、受信障害を引き起こすことがあります。  
取扱説明書に従って正しい取り扱いをして下さい。

---

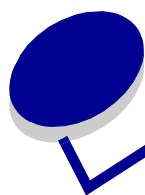
**Korean MIC statement**



이 기기는 업무용으로 전자파적합등록을 한 기기이오니 판매자 또는 사용자는 이점을 주의하시기 바라며, 만약 잘못 판매 또는 구입하였을 때에는 가령용으로 교환하시기 바랍니다.

**The United Kingdom Telecommunications Act 1984**

This apparatus is approved under the approval number NS/G/1234/J/100003 for the indirect connections to the public telecommunications systems in the United Kingdom.



## Slovníček

---

**automatické vyrovnání.** Funkce pro automatické vyrovnání tiskových kazet.

**automatický podavač papíru (ASF).** Mechanismus, který automaticky podává papír do tiskárny.

**běžný papír.** Papír určený pro tisk textových dokumentů.

**boční přetočení.** Funkce softwaru tiskárny, která uspořádá oboustranně potištěné stránky tak, aby je bylo možné otáčet jako stránky časopisu.

**fotografický papír.** Upravený papír určený k tisku fotografií.

**hodnoty vyrovnání.** Čísla odpovídající vzorkům na stránce se vzorky vyrovnání.

**horní přetočení.** Funkce softwaru tiskárny, která uspořádá oboustranně potištěné stránky tak, aby je bylo možné otáčet jako stránky kalendáře.

**jednoduché obrázky.** Funkce softwaru tiskárny, jež se používá pro tisk jednoduchých obrázků a grafiky.

**kabel USB.** Lehký, pružný kabel umožňující tiskárně komunikovat s počítačem. Kabely USB přenášejí data mnohem vyšší rychlostí než paralelní kabely.

**knihy.** Několik stránek vytištěných, složených a svázaných tak, že připomínají malou knihu.

**kontakt kazety.** Zlatá plocha na tiskové kazetě, která se dotýká kontaktů nosiče kazet uvnitř tiskárny.

**krátký okraj.** Funkce softwaru tiskárny, která uspořádá oboustranně potištěné stránky tak, aby je bylo možné svázat podél kratší strany papíru.

**lesklý papír.** Papír s lesklou stranou určený pro tisk fotografií.

**letáky.** Vytištění více stránek dokumentu na jednom listu papíru. Viz heslo **Více stránek na list**.

**nekonečný papír.** Průběžný perforovaný papír pro inkoustové tiskárny určený k tisku pásů. Označován také jako nekonečný skládaný papír.

**nekonečný skládaný papír.** Viz nekonečný papír.

**oboustranný tisk.** Funkce softwaru tiskárny umožňující tisknout na obě strany papíru.

**obrácené pořadí tisku.** Funkce software tiskárny umožňující tisknout poslední stránku dokumentu jako první, takže stránky budou ve výstupním zásobníku následovat ve správném pořadí.

**okraje.** Prázdná oblast mezi vytištěným textem nebo grafikou a okraji stránky.

**operační systém.** Software zajišťující základní funkce potřebné k provozu počítače. Například Windows 98 nebo Macintosh OS X.

**Optimalizace pomocí sítě WWW.** Funkce umožňující periodické stahování aktualizovaného softwaru, jehož předchozí verze již byly na počítači nainstalovány.

**orientace na šířku.** Orientace papíru, kdy je text vytištěn rovnoběžně s delším okrajem papíru.

**orientace na výšku.** Orientace papíru, kdy je text vytištěn rovnoběžně s kratším okrajem papíru.

**ovladač.** Viz software tiskárny.

**ovladač tiskárny.** Viz software tiskárny.

**papír vlastní velikosti.** Nestandardní velikost papíru.

**periferní zařízení.** Libovolné zařízení připojené k počítači a řízené počítačem.

**plakát.** Obrázek vytištěný na několik listů papíru tak, že po složení vznikne zvětšená verze původního obrázku.

**přirozené barvy.** Funkce softwaru tiskárny používaná pro tisk fotografií a velmi podrobných obrázků.

**port tiskárny.** Viz port USB.

**port USB.** Malý obdélníkový port v zadní části počítače umožňující připojit periferní zařízení, například tiskárnu, pomocí kabelu USB. Port USB umožňuje počítači komunikovat s tiskárnou vysokou rychlostí.

**potahovaný papír.** Upravený papír určený k vysoce kvalitnímu tisku obrázků.

**premium, papír.** Potahovaný papír určený k tisku zpráv nebo dokumentů obsahujících grafiku.

**program.** Libovolný software načtený do počítače a umožňující provádět určitou úlohu, například zpracování textu nebo úpravy fotografie.

**průhledná fólie.** Průhledný list tiskového média, který lze promítat na zpětném projektoru.

**ruční vyrovnání.** Funkce softwaru tiskárny, která umožňuje výběr hodnot vyrovnání tiskových kazet.

**sít' typu peer-to-peer.** Lokální sít' (LAN), ve které mají všechny počítače přístup k veřejným souborům uloženým v ostatních počítačích.

**skládání kopií.** Funkce softwaru, která umožňuje automaticky vytisknout úplnou kopii dokumentu obsahujícího více stránek, poté vytisknout další kopii a tak dále.

**software tiskárny.** (1) Program umožňující zvolit nastavení tisku pro tiskovou úlohu. (2) Program umožňující počítači komunikovat s tiskárnou.

**softwarový program.** Viz program.

**štítek.** samolepicí papír.

**stránka se vzorky vyrovnání.** Stránka s vytištěnými vzorky vyrovnání, která bude vysunuta z tiskárny při vyrovnání kazet.

**svazek.** Několik stránek brožury přeložených napůl a složených před svázáním.

**tisková fronta.** Místo na serveru, kam se ukládají tiskové úlohy určené k tisku v pořadí, v jakém jsou zasílány.

**tisková kazeta.** Výměnná jednotka uvnitř tiskárny obsahující inkoust.

**trysky tiskových kazet.** Zlatá plocha na tiskové kazetě, ze které je nášlen inkoust na papír.

**vázání podél dlouhého okraje.** Funkce softwaru tiskárny, která uspořádá oboustranně potištěné stránky tak, aby je bylo možné svázat podél delší strany papíru.

**Více stránek na list.** Funkce softwaru umožňující vytisknout více stránek dokumentu na jeden list papíru. Pokud například vyberete 4 stránky na list, vytisknou se zmenšené obrazy stránek 1 až 4 na prvním listu papíru, obrazy stránek 5 až 8 na druhém listu a tak dále.

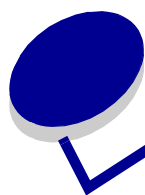
**vodoznak.** Světlá grafika nebo text na pozadí, který je vytištěn na každé stránce dokumentu.

**výchozí nastavení tiskárny.** Nastavení softwaru tiskárny určené z výroby.

**výchozí tiskárna.** Tiskárna, která se automaticky použije při odeslání úlohy k tisku.

**zaostření.** Funkce softwaru tiskárny, která snižuje rozmazanost vytištěného obrázku.

**zrcadlově převrácení.** Funkce softwaru tiskárny, která umožňuje zrcadlově převrátit obraz před vytištěním.



# Rejstřík

---

## B

blíkající kontrolky 53

## C

chybové zprávy

Dochází inkoust 53

Zablokování papíru 53

## Č

části tiskárny 6

## D

disk CD se softwarem tiskárny,

řešení problémů 50

duplex 14

## F

fotografické karty 17

fotografický papír 11

fólie, nažehlovací 32

## I

instalace

software tiskárny 52

tiskové kazety 43

## K

kabel tiskárny, řešení  
problémů 49

kabel USB

objednání 48

kabel, výrobní čísla

USB 48

karta Kvalita/kopie 7

karta Nastavení papíru 8

karta Rozvržení tisku 8

kartotéční lístky 17

karty 17

kazety, řešení problémů 49

kazety, tiskové

instalace 43

objednání 48

uložení 47

vyjmutí 42

vyrovnání 45

výměna 42

výrobní čísla 42

kniha

sestavení 24

korespondenční lístky 17

kvalita tisku

zlepšení 46

## L

lesklý papír 11

letáky 27

## N

nastavení, doporučená

barevné obrázky

černobíle 20

běžný papír 10

duplex 14

fotografické karty 17

fotografický papír 11

kartotéční lístky 17

karty 17

kniha 22

korespondenční lístky 17

lesklý papír 11

letáky 27

nažehlovací fólie 32

nekonečný papír 37

obálky 18

obě strany papíru 14

oboustranný tisk 14

papír vlastní velikosti 39

plakát 29

pohlednice 17

poslední strana jako

první 36

potahovaný papír 11

premium, papír 13

průhledné fólie 34

štítky 25

tisk barevných obrázků

černobíle 20

tisk na obě strany papíru 14

tisk poslední strany jako

první 36

trička, nažehlovací fólie 32

výchozí 7

nastavení, výchozí 7

nažehlovací fólie 32

nekonečný papír 37

nesprávné zavedení papíru 56

## O

obálky 18

objednání příslušenství 48

oboustranný tisk 14

odinstalování softwaru

tiskárny 52

okraje, minimální

nastavení 59

ovladač tiskárny

instalace 52

odebrání 52

## P

papír vlastní velikosti 39

plakát 29

pohlednice 17

pomalý tisk 56  
potahovaný papír 11  
poznámky týkající se  
elektrického vyzařování 61  
premium, papír 13  
problémy s tiskem  
blikající kontrolky 53  
chybové zprávy 53  
kvalita tisku 58  
neuspokojivý či pomalý  
tisk 54  
prázdné listy 56  
software 50  
speciální papír 60  
zablokování papíru 57  
zakládání papíru 56  
prohlášení o emisích 61  
Prohlášení o shodě se  
směrnicemi FCC 61  
pruhy 58  
průhledné fólie 34  
přerušovaný tisk 58  
příslušenství, objednání 48

## Ř

řešení problémů  
blikající kontrolky 53  
chybové zprávy 53  
kabel tiskárny 49  
kazety 49  
kvalita tisku 58  
nesprávné zavedení  
papíru 56  
neuspokojivý či pomalý  
tisk 54  
odinstalování softwaru  
(Windows) 55  
okraje 59  
pomalý tisk 56  
prázdné listy 56  
řešení problémů s kvalitou  
tisku 58  
software 50  
software tiskárny,  
instalace 50  
speciální papír 60  
stránka se vzorky  
vyrovnání 56

tiskárna netiskne 54  
zablokování papíru 57  
zakládání papíru 56  
zkušební stránka 50  
zlepšení kvality tisku 58

## S

software tiskárny  
instalace 52  
odebrání 52  
odinstalování softwaru  
(Windows) 55  
ovladač 6  
Středisko řešení Lexmark 6  
software, tiskárny 6  
instalace 52  
odebrání 52  
speciální papír  
řešení problémů s 60  
stažený ovladač tiskárny,  
instalace 52  
středisko řešení Lexmark 8

## Š

šetření barevného  
inkoustu 20  
štítky 25

## T

tisk  
barevné obrázky  
černobíle 20  
běžný papír 10  
duplex 14  
fotografické karty 17  
fotografický papír 11  
kartotéční lístky 17  
karty 17  
kniha 22  
korespondenční lístky 17  
lesklý papír 11  
letáky  
*Viz část více obrázků na  
jednom listu*  
nažehlovací fólie 32  
nekonečný papír 37  
obálky 18

oboustranný tisk 14  
opačné pořadí 36  
papír vlastní velikosti 39  
plakát 29  
pohlednice 17  
poslední strana jako  
první 36  
potahovaný papír 11  
premium, papír 13  
průhledné fólie 34  
stránka se vzorky  
vyrovnání 45  
štítky 25  
tisk na obě strany papíru 14  
trička, nažehlovací fólie 32  
Více stránek na list  
*Viz část více obrázků na  
jednom listu*  
zkušební stránka 50  
tisk barevných obrázků  
černobíle 20  
tisk na obě strany papíru 14  
tisk poslední strany jako  
první 36  
tisk v opačném pořadí 36  
tisková kazeta  
instalace 43  
objednání 48  
uložení 47  
vyrovnání 45  
výměna 42  
výrobní čísla 42  
tmavý nebo rozmazaný  
tisk 58  
trička, nažehlovací fólie 32

## Ú

úpravy, nastavení  
běžný papír 10  
duplex 14  
fotografické karty 17  
fotografický papír 11  
kartotéční lístky 17  
karty 17  
kniha 22  
korespondenční lístky 17  
lesklý papír 11

letáky  
    *Viz část více obrázků na jednom listu*  
nažehlovací fólie 32  
nekonečný papír 37  
obálky 18  
obě strany papíru 14  
oboustranný tisk 14  
ovladač 7  
papír vlastní velikosti 39  
plakát 29  
pohlednice 17  
poslední strana jako první 36  
potahovaný papír 11  
premium, papír 13  
průhledné fólie 34  
štítky 25  
tisk barevných obrázků černobíle 20  
tisk v opačném pořadí 36  
tisk více obrázků na jednom listu 28  
trička, nažehlovací fólie 32  
více obrázků na jednom listu 28

## V

více obrázků na jednom listu 28  
Více stránek na list 28  
vkládání  
    duplex 14  
    fotografické karty 17  
    fotografický papír 11  
    kartotéční lístky 17  
    karty 17  
    kniha 22  
    korespondenční lístky 17  
    lesklý papír 11  
    letáky 27  
    nažehlovací fólie 32  
    nekonečný papír 37  
    obálky 18  
    oboustranný tisk 14  
    papír vlastní velikosti 39  
    plakát 29  
    pohlednice 17

potahovaný papír 11  
premium, papír 13  
průhledné fólie 34  
štítky 25  
tisk na obě strany papíru 14  
    trička, nažehlovací fólie 32  
vyjmutí tiskových kazet 42  
vyrovnání tiskových kazet 45  
výchozí nastavení 7  
výměna tiskové kazety 42  
výrobní čísla  
    barevná kazeta 48  
    černá kazeta 48  
    kabel USB 48

## Z

zablokovaný papír, uvolnění 57  
Zablokování papíru, zpráva 53  
zkušební stránka  
    netiskne se 55  
    vyrovnání 45  
zkušební stránka, tisk 50  
zlepšení kvality tisku 58  
znaky, nesprávný tvar 59  
zpráva Dochází inkoust 53  
zprávy, chybové  
    Dochází inkoust 53  
    Zablokování papíru 53