



## **Uživatelská příručka tiskárny 2600 Series**



# Obsah

<b>Informace o bezpečnosti.....</b>	<b>7</b>
<b>Úvod.....</b>	<b>8</b>
Vyhledání informací o tiskárně.....	8
<b>Nastavení tiskárny.....</b>	<b>10</b>
Obejití upozornění zabezpečení během instalace softwaru.....	10
Nastavení tiskárny pouze na kopírování.....	10
Popis částí tiskárny.....	15
Použití ovládacího panelu tiskárny.....	17
<b>Popis softwaru tiskárny.....</b>	<b>19</b>
Instalace softwaru tiskárny.....	19
Instalace volitelného ovladače XPS (pouze pro uživatele systému Windows Vista).....	19
Použití softwaru tiskárny pro systém Windows.....	20
Použití softwaru tiskárny pro počítač Macintosh.....	21
<b>Vkládání papíru a originálních dokumentů.....</b>	<b>23</b>
Vložení papíru.....	23
Vložení různých typů papíru.....	23
Položení originálních dokumentů na skleněnou plochu skeneru.....	26
<b>Tisk.....</b>	<b>28</b>
Tisk základních dokumentů.....	28
Tisk dokumentu.....	28
Tisk webových stránek.....	28
Tisk více kopií dokumentu.....	29
Skládání vytištěných kopií.....	29
Tisk poslední stránky jako první (v obráceném pořadí).....	30
Tisk více stránek na jeden list papíru.....	30
Pozastavení tiskových úloh.....	31
Rušení tiskových úloh.....	32
Tisk speciálních dokumentů.....	33
Výběr kompatibilních speciálních typů papíru.....	33
Tisk fotografií pomocí softwaru tiskárny.....	33
Tisk obálek.....	34
Tisk štítků.....	35

Tisk na papír vlastní velikosti.....	36
Tisk dalších speciálních dokumentů.....	37
Uložení a odstranění nastavení tisku.....	37
<b>Kopírování.....</b>	<b>39</b>
Kopírování.....	39
Kopírování fotografií 4 x 6.....	39
<b>Skenování.....</b>	<b>40</b>
Skenování originálních dokumentů.....	40
Rušení úloh skenování.....	41
<b>Faxování.....</b>	<b>42</b>
Odeslání faxu.....	42
Automatický příjem faxu.....	42
<b>Údržba tiskárny.....</b>	<b>44</b>
Údržba tiskových kazet.....	44
Instalace tiskových kazet.....	44
Vyjmutí použitých tiskových kazet.....	45
Doplňování tiskových kazet.....	46
Použití originálních tiskových kazet Lexmark.....	46
Otření trysek a kontaktů tiskové kazety.....	46
Ochrana tiskových kazet.....	47
Čištění skleněné plochy skeneru.....	47
Čištění vnějších částí tiskárny.....	48
Objednání spotřebního materiálu.....	48
Objednání tiskových kazet.....	48
Objednávání papíru a dalšího spotřebního materiálu.....	49
<b>Řešení problémů.....</b>	<b>50</b>
Použití softwaru tiskárny pro řešení problémů (pouze pro systém Windows).....	50
Řešení problémů s instalací.....	50
Tlačítko Napájení nesvítí.....	50
Software se nenainstaloval.....	51
Stránku nelze vytisknout.....	52
Odebrání a opětovná instalace softwaru.....	54
Povolení portu USB v systému Windows.....	55
Řešení problémů s napájením tiskárny.....	56


<b>Poznámky</b> .....	<b>57</b>
Informace o produktu.....	57
Poznámky k vydání.....	57
Prohlášení o shodě pro rádiová zařízení podle směrnic EU.....	58
Spotřeba energie.....	61
<b>Rejstřík</b> .....	<b>66</b>



# Informace o bezpečnosti


Používejte výhradně zdroj napájení a napájecí kabel dodávané spolu s výrobkem nebo odpovídající náhradní zdroj napájení a napájecí kabel schválený výrobcem.

Napájecí kabel musí být připojen do snadno přístupné elektrické zásuvky blízko výrobku.

 **VÝSTRAHA—NEBEZPEČÍ ÚRAZU:** Napájecí kabel nekrutíte, neohýbejte, nemačkejte a nepokládejte na něho těžké předměty. Zabraňte jeho odírání a napínání. Zamezte jeho přiskřípnutí mezi dvěma objekty, například mezi nábytkem a stěnou. Při špatném zacházení s napájecím kabelem hrozí nebezpečí požáru či úrazu elektrickým proudem. Stav napájecího kabelu pravidelně kontrolujte. Před kontrolou kabelu ho vytáhněte z elektrické zásuvky.

Služby nebo opravy, které nejsou popsány v uživatelské dokumentaci, svěřte autorizovanému servisnímu středisku.

Tento produkt byl vyroben, otestován a schválen tak, aby při použití specifických součástí Lexmark vyhovoval přísným globálním bezpečnostním normám. Bezpečnostní funkce některých částí nemusí být vždy zjevné. Společnost Lexmark neodpovídá za použití jiných náhradních dílů.

 **VÝSTRAHA—NEBEZPEČÍ ÚRAZU ELEKTRICKÝM PROUDEM:** Neinstalujte tento produkt ani neprovádějte žádná zapojení kabelů (napájení, telefon atd.) za bouřky.

**TYTO POKYNY SI ULOŽTE.**

# Úvod

## Vyhledání informací o tiskárně

### Publikace

Zdroj	Informace
<i>Rychlá instalace</i>	Pokyny k počátečnímu nastavení dodané s tiskárnou
Příručka <i>Začínáme</i>	Pokyny k dalšímu nastavení dodané s tiskárnou <b>Poznámka:</b> Ne všechny produkty jsou vybaveny tištěnými publikacemi.
Elektronická <i>Uživatelská příručka</i>	Kompletní pokyny k používání tiskárny. Elektronická verze se nainstaluje automaticky se softwarem tiskárny.

### Podpora zákazníků

Popis	Kde je najdete (Severní Amerika)	Kde je najdete (mimo Severní Ameriku)
<b>Telefonická podpora</b>	<p>Volejte na číslo:</p> <ul style="list-style-type: none"><li>• USA: 1-800-332-4120<ul style="list-style-type: none"><li>– Pondělí až pátek (08:00 až 21:00 EST), sobota (12:00 až 18:00 EST)</li></ul></li><li>• Kanada: 1-800-539-6275<ul style="list-style-type: none"><li>– Podpora v angličtině: Pondělí až pátek (08:00 až 21:00 EST), sobota (12:00 až 18:00 EST)</li><li>– Podpora ve francouzštině: Pondělí-pátek (09:00-19:00 EST)</li></ul></li><li>• Mexiko: 01-800-253-9627<ul style="list-style-type: none"><li>– Pondělí-pátek (08:00-20:00 EST)</li></ul></li></ul> <p><b>Poznámka:</b> Telefonní čísla a pracovní doba podpory mohou být bez ohlášení změněny. Nejnovější telefonní čísla k dispozici naleznete na tištěném prohlášení o záruce dodaném s tiskárnou.</p>	<p>Telefonní čísla a hodiny poskytované podpory se mohou lišit podle země a regionu.</p> <p>Navštivte naši webovou stránku na adrese <b>www.lexmark.com</b>. Zvolte zemi nebo region a potom klepněte na odkaz na zákaznickou podporu.</p> <p><b>Poznámka:</b> Další informace o možnostech kontaktování společnosti Lexmark naleznete na tištěném prohlášení o záruce dodaném s tiskárnou.</p>

Popis	Kde je najdete (Severní Amerika)	Kde je najdete (mimo Severní Ameriku)
<b>E-mailová podpora</b>	<p>Informace o e-mailové podpoře najdete na našich webových stránkách: <b>www.lexmark.com.</b></p> <ol style="list-style-type: none"> <li>1 Klepněte na odkaz <b>Technická podpora.</b></li> <li>2 Klepněte na položku <b>Technická podpora.</b></li> <li>3 Vyberte řadu vaší tiskárny.</li> <li>4 Vyberte model vaší tiskárny.</li> <li>5 V části Související odkazy klepněte na odkaz <b>Kontaktujte nás.</b></li> <li>6 Vyplňte formulář a potom klepněte na tlačítko <b>Odeslat požadavek.</b></li> </ol>	<p>E-mailová podpora se liší podle země a regionu a nemusí být vždy k dispozici.</p> <p>Navštivte naši webovou stránku na adrese <b>www.lexmark.com.</b> Zvolte zemi nebo region a potom klepněte na odkaz na zákaznickou podporu.</p> <p><b>Poznámka:</b> Další informace o možnostech kontaktování společnosti Lexmark naleznete na tištěném prohlášení o záruce dodaném s tiskárnou.</p>

## Omezená záruka

Popis	Kde je najdete (USA)	Kde je najdete (mimo Severní Ameriku)
<p>Informace o omezené záruce</p> <p>Společnost Lexmark International, Inc. poskytuje omezenou záruku na to, že použitý materiál a způsob zpracování této tiskárny budou bez závad po dobu 12 měsíců od původního data zakoupení.</p>	<p>Chcete-li si přečíst omezení a podmínky této omezené záruky, přečtete si Prohlášení o omezené záruce, které je přiloženo k této tiskárně nebo zveřejněno na adrese <b>www.lexmark.com.</b></p> <ol style="list-style-type: none"> <li>1 Klepněte na odkaz <b>Technická podpora.</b></li> <li>2 Klepněte na položku <b>Warranty Information.</b></li> <li>3 V části Statement of Limited Warranty klepněte na <b>Inkjet &amp; All-In-One Printers.</b></li> <li>4 Celou záruku lze procházet pomocí posuvníku.</li> </ol>	<p>Informace o záruce se mohou lišit podle země nebo regionu. Viz tištěné prohlášení o záruce dodané s tiskárnou.</p>

Poznamenejte si následující informace (uvedené na dokladu o zakoupení a na zadní straně tiskárny) a mějte je k dispozici, když budete kontaktovat podporu zákazníků, abychom vás mohli obsloužit rychleji:

- Číslo typu zařízení
- Sériové číslo
- Datum zakoupení
- Místo nákupu

# Nastavení tiskárny

## Obejití upozornění zabezpečení během instalace softwaru

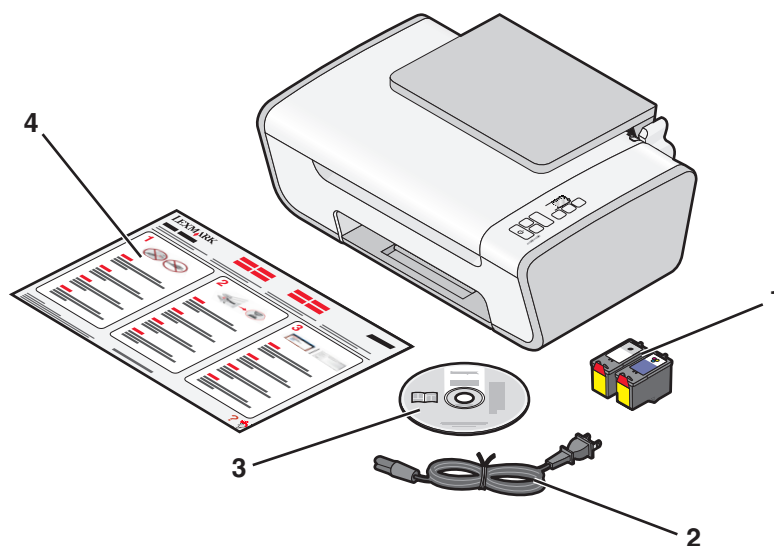
Aplikace jiných dodavatelů, včetně antivirových programů, programů pro zabezpečení a bran firewall vás mohou upozornit na instalaci softwaru tiskárny. Aby tiskárna pracovala správně, povolte instalaci softwaru tiskárny do počítače.

## Nastavení tiskárny pouze na kopírování

Pokud nechcete připojit tiskárnu k počítači, použijte následující pokyny.

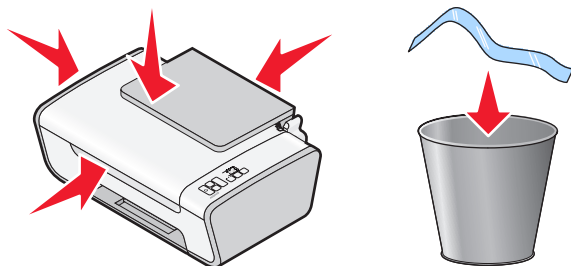
**Poznámka:** Jestliže chcete připojit tiskárnu k počítači, použijte dokumentaci pro instalaci a disk CD-ROM se softwarem tiskárny dodaný s tiskárnou.

**1** Vybalte tiskárnu.

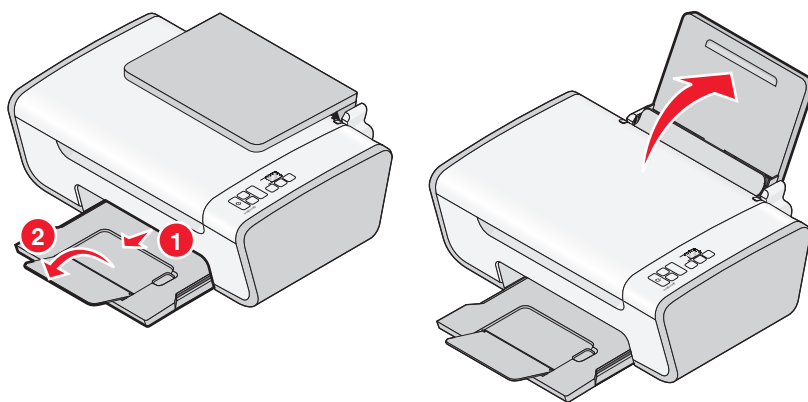


<b>1</b>	Tiskové kazety <b>Poznámka:</b> Obsah balení, např. počet tiskových kazet, se může lišit.
<b>2</b>	Napájecí kabel
<b>3</b>	Disk CD-ROM se softwarem tiskárny
<b>4</b>	<i>Rychlá instalace</i>

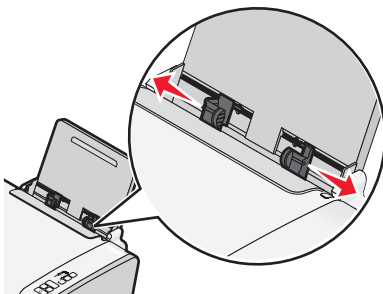
**2** Ze všech částí tiskárny odstraňte všechny pásky a balicí materiál.



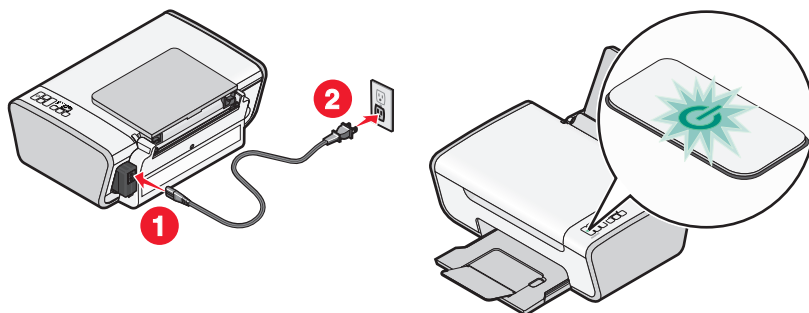
**3** Vytáhněte výstupní zásobník papíru a zvedněte podpěru papíru.



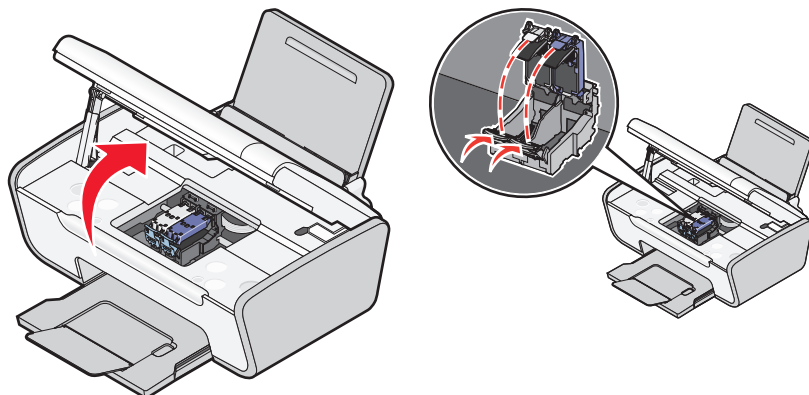
**4** Roztáhněte vodící lišty.



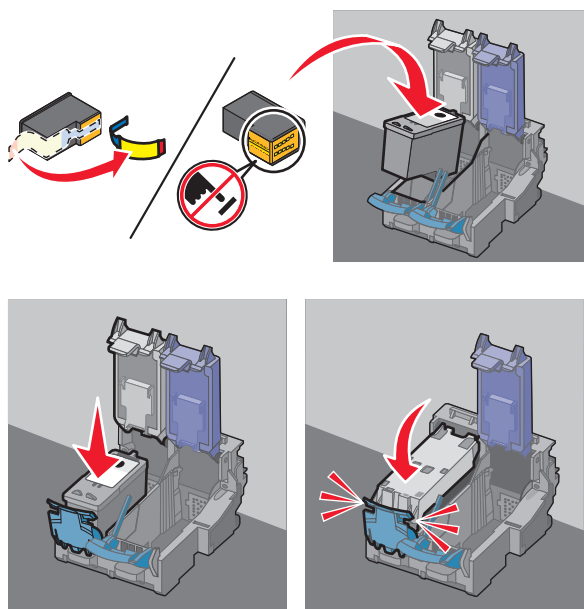
**5** Připojte napájecí kabel a zkontrolujte, zda je tiskárna zapnutá.



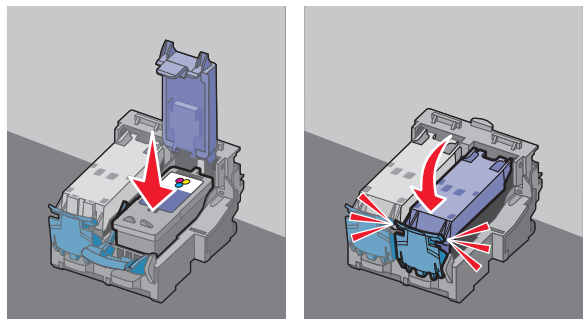
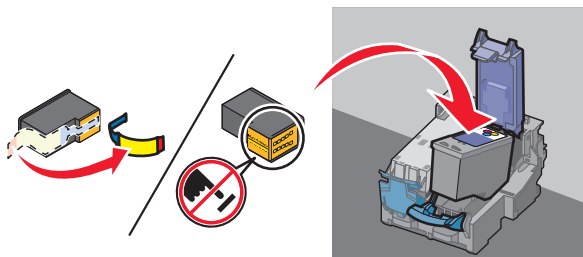
**6** Otevřete tiskárnu a zatlačte dolů zajišťovací páčky.



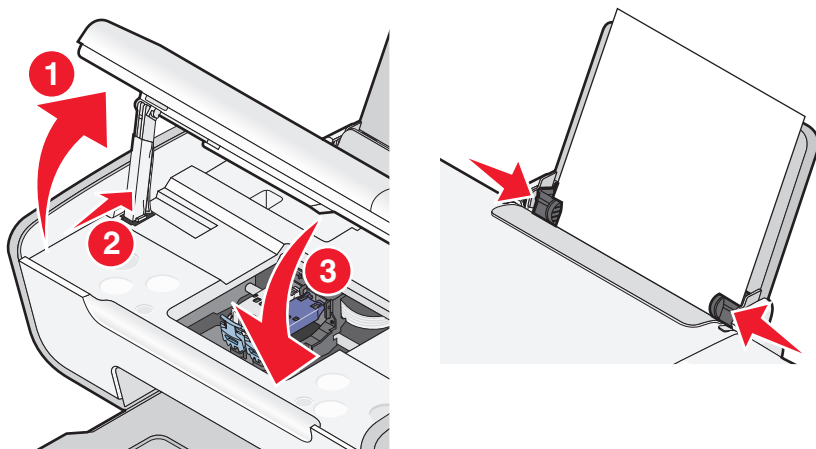
**7** Odstraňte ochrannou pásku z černé kazety, vložte kazetu do levého nosiče a zavřete víčko nosiče černé kazety.




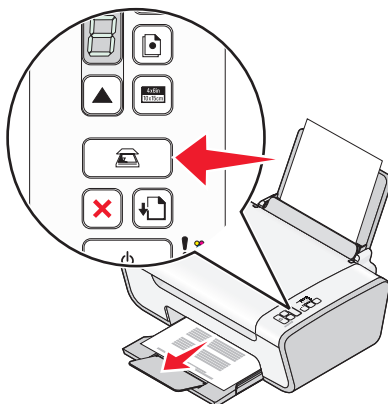
**8** Odstraňte ochrannou pásku z barevné kazety, vložte kazetu do pravého nosiče a zavřete víčko nosiče barevné kazety.



**9** Zavřete tiskárnu a vložte papír.

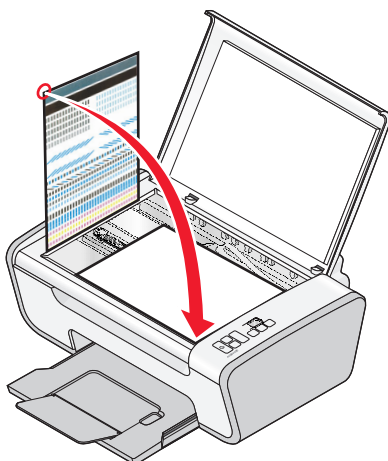



**10** Stiskněte a podržte tři sekundy tlačítko .

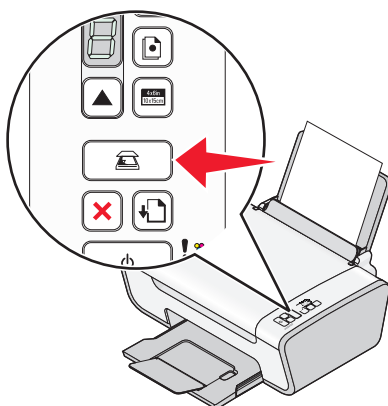


Vytiskne se stránka se vzorkem vyrovnání.

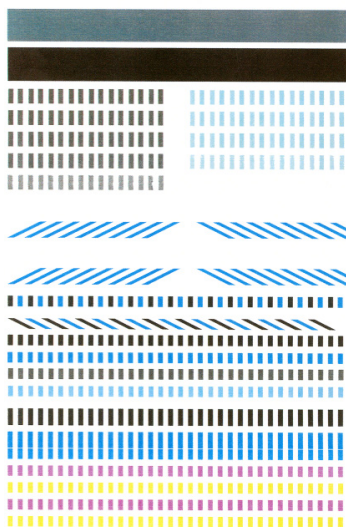
**11** Položte vytištěnou stránku na skleněnou plochu skeneru.



**12** Stiskněte tlačítko .



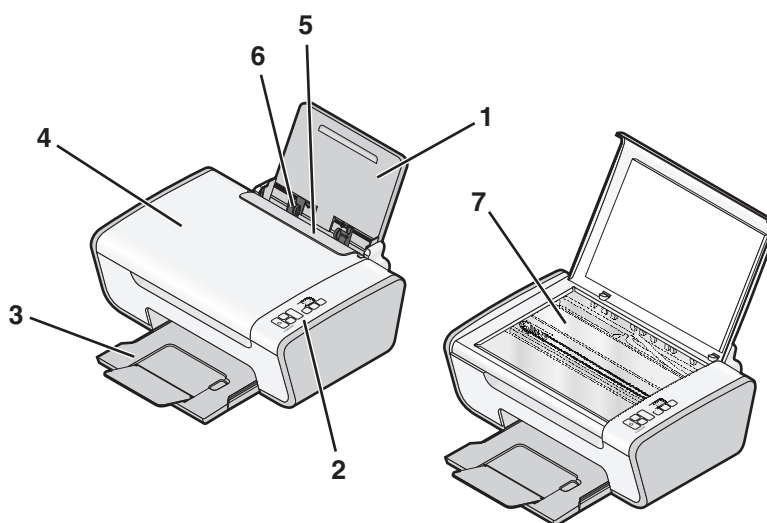
### 13 Stránku se vzorkem vyrovnání zlikvidujte.



#### Poznámky:

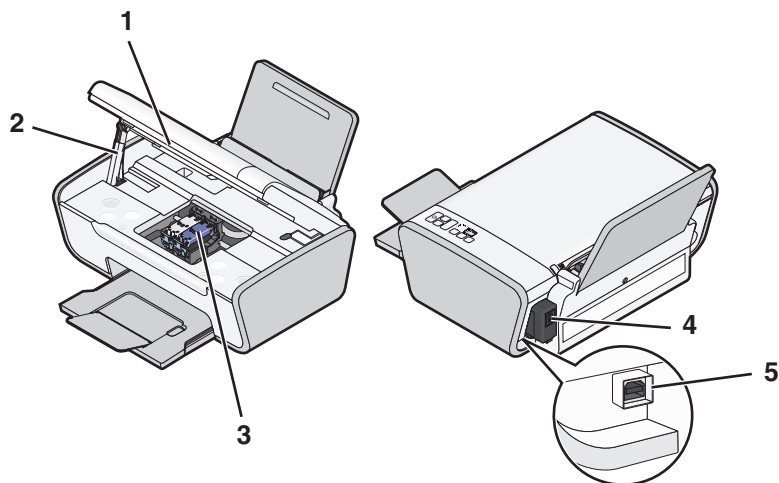
- Stránka se vzorkem vyrovnání se může lišit od vyobrazené stránky.
- Pruhy na stránce se vzorkem vyrovnání jsou normálním jevem a nenaznačují žádný problém.

## Popis částí tiskárny



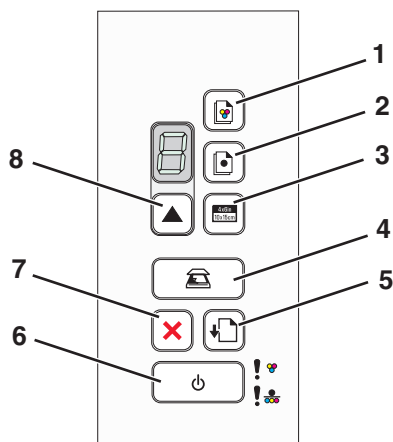
	Část	Použití
1	Podpěra papíru	Vložení papíru
2	Ovládací panel tiskárny	Ovládání tiskárny
3	Výstupní zásobník papíru	Uložení papírů po vytištění
4	Horní kryt	Přístup ke skleněné ploše skeneru
5	Kryt vstupu papíru	Zabraňuje pádu malých objektů dovnitř tiskárny.




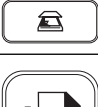




	Část	Použití
6	Vodící lišta	Při podávání drží papír v přímé poloze.
7	Skleněná plocha skeneru	Kopírování, skenování, faxování nebo odebrání položky

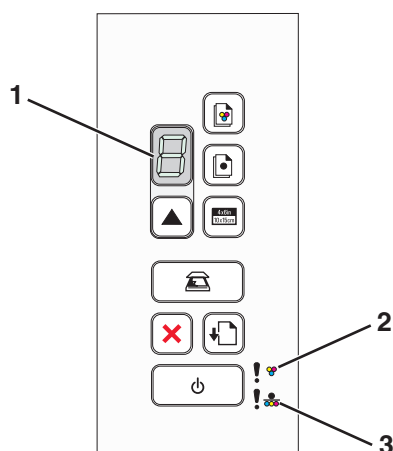




	Část	Použití
1	Jednotka skeneru	Přístup k tiskovým kazetám
2	Podpěra skeneru	Podpírá jednotku skeneru.
3	Nosič tiskové kazety	Instalace, výměna nebo vyjmutí tiskové kazety
4	Zdroj napájení s portem	Připojení tiskárny k napájení
5	Port USB	Připojení tiskárny k počítači pomocí kabelu USB <b>Výstraha—nebezpečí poškození:</b> Nedotýkejte se portu USB kromě připojování nebo odpojování kabelu USB.

## Použití ovládacího panelu tiskárny



	Tlačítko	Použití
1		Barevné kopírování dokumentu nebo fotografie
2		Černobílé kopírování dokumentu nebo fotografie
3		Spuštění kopírování barevné fotografie 4 x 6 palců
4		Naskenování dokumentu nebo fotografie do počítače
5		Vložení nebo vysunutí papíru
6		<ul style="list-style-type: none"> <li>• Zapnutí nebo vypnutí tiskárny</li> <li>• Zrušení zpracovávané úlohy tisku, kopírování nebo skenování</li> <li>• Resetování tiskárny</li> </ul>
7		Zrušení zpracovávané úlohy tisku, kopírování nebo skenování
8		Nastavení počtu kopií



	Část	Použití
1	Displej	Určení počtu tištěných kopií
2	 Kontrolka	<ul style="list-style-type: none"> <li>• Zjistěte, zda není třeba vyměnit barevnou tiskovou kazetu.</li> <li>• Označuje, že barevná tisková kazeta chybí nebo není správná.</li> </ul>
3	 Kontrolka	<ul style="list-style-type: none"> <li>• Zjistěte, zda není třeba vyměnit černou nebo fotografickou tiskovou kazetu.</li> <li>• Označuje, že černá nebo fotografická tisková kazeta chybí nebo není správná.</li> </ul>

# Popis softwaru tiskárny

## Instalace softwaru tiskárny

### V systému Windows

- 1 Zavřete všechny spuštěné programy.
- 2 Vložte disk CD se softwarem tiskárny.
- 3 Na hlavní instalační obrazovce klepněte na tlačítko **Instalovat**.
- 4 Postupujte podle pokynů na obrazovce.

### V systému Macintosh

- 1 Ukončete všechny spuštěné softwarové aplikace.
- 2 Vložte disk CD se softwarem tiskárny.
- 3 V dialogovém okně poklepejte na ikonu disku CD tiskárny, která se automaticky zobrazí.
- 4 Poklepejte na ikonu **Instalovat**.
- 5 Postupujte podle pokynů na obrazovce.

### Pomocí Internetu

- 1 Přejděte na webové stránky Lexmark na adrese **www.lexmark.com**.
- 2 Na domovské stránce klepněte na odkaz **Drivers & Downloads**.
- 3 Zvolte tiskárnu a ovladač tiskárny pro svůj operační systém.
- 4 Podle pokynů na obrazovce počítače stáhněte ovladač a nainstalujte software tiskárny.


## Instalace volitelného ovladače XPS (pouze pro uživatele systému Windows Vista)

Ovladač XPS (XML Paper Specification) je volitelný ovladač tiskárny, který umožňuje používat vylepšené funkce grafiky a barev specifikace XPS dostupné pouze uživatelům systému Windows Vista. Chcete-li používat funkce XPS, musíte po nainstalování běžného softwaru tiskárny nainstalovat ovladač XPS jako další ovladač.

#### Poznámky:

- Před nainstalováním ovladače XPS musíte nainstalovat do počítače tiskárnu.
- Před nainstalováním ovladače XPS musíte nainstalovat opravu QFE Patch a extrahujte soubory ovladače z instalačního disku CD-ROM. Chcete-li nainstalovat opravu, musíte mít v počítači oprávnění správce.

Instalace opravy Microsoft QFE Patch a extrakce ovladače:

- 1 Vložte instalační disk CD-ROM a po zobrazení Průvodce instalací klepněte na tlačítko **Storno**.
- 2 Klepněte na tlačítko  → **Počítač**.

**3** Poklepejte na ikonu jednotky CD-ROM nebo DVD a potom poklepejte na složku **Drivers**.

**4** Poklepejte na složku **xps** a potom poklepejte na soubor **setupxps**.

Soubory ovladače XPS jsou zkopírovány do počítače a spustí se požadované soubory Microsoft XPS. Postupujte podle pokynů na obrazovce a dokončete instalaci opravy.

Instalace ovladače XPS:

**1** Klepněte na tlačítko  → **Ovládací panely**.

**2** V části Hardware a zvuk klepněte na položku **Tiskárna** a potom klepněte na příkaz **Přidat tiskárnu**.

**3** V dialogu Přidat tiskárnu klepněte na tlačítko **Přidat místní tiskárnu**.

**4** V rozbalovací nabídce Použít existující port vyberte položku **Virtuální port tiskárny pro USB** a klepněte na tlačítko **Další**.

**5** Klepněte na tlačítko **Z diskety**.

Otevře se dialog Instalace z diskety.

**6** Klepněte na tlačítko **Procházet** a vyhledejte soubory ovladače XPS v počítači:

**a** Klepněte na položku **Tento počítač** a potom poklepejte na položku **(C:)**.

**b** Poklepejte na složku **Ovladače** a poté na složku **Tiskárna**.

**c** Poklepejte na složku, která končí číslem modelu vaší tiskárny, a poklepejte na složku **Drivers**.

**d** Poklepejte na soubor **xps** a potom klepněte na tlačítko **Otevřít**.

**e** V dialogovém okně **Instalace z diskety** klepněte na tlačítko **OK**.

**7** V následujících dvou dialozích klepněte na tlačítko **Další**.

Další informace o ovladači XPS naleznete v souboru XPS **readme** na instalačním disku CD-ROM. Soubor je umístěn ve složce xps s dávkovým souborem setupxps (D:\Drivers\xps\readme).

## Použití softwaru tiskárny pro systém Windows

Když nainstalujete tiskárnu pomocí disku CD se softwarem tiskárny, nainstaluje se veškerý potřebný software. Dále si můžete zvolit, zda chcete nainstalovat některé další programy. V následující tabulce je uveden přehled různých softwarových programů a jejich funkce.

**Poznámka:** Ne všechny programy jsou k dispozici u všech tiskáren. Pokud jste například zakoupili tiskárnu, která neskenuje nebo nefaxuje, software tiskárny tyto funkce nepodporuje.

Program	Použití
Lexmark™ Productivity Studio nebo Lexmark FastPics	<ul style="list-style-type: none"><li>• Skenování, kopírování, faxování, odesílání e-mailem nebo tisk fotografií a dokumentů</li><li>• Přenos fotografií</li><li>• Vytváření fotografických pohlednic</li><li>• Úpravy nastavení tiskárny</li></ul>

Program	Použití
Software Faxové funkce Lexmark	<ul style="list-style-type: none"> <li>• Odeslání faxu</li> <li>• Příjem faxu</li> <li>• Přidání, úpravy nebo odstranění kontaktů z vestavěného telefonního seznamu</li> <li>• Otevře nástroj pro nastavení faxování Lexmark. Nástroj pro nastavení faxování Lexmark lze použít k nastavení čísel rychlé a skupinové volby, zvonění a příjmu a tisku historie faxování a zpráv o stavu.</li> </ul>
Předvolby tisku	<p>Pokud vyberete nabídku <b>Soubor → Tisk</b> a máte otevřený dokument, zobrazí se dialogové okno Předvolby tisku. V dialogovém okně můžete vybírat možnosti pro tiskovou úlohu, např. následující:</p> <ul style="list-style-type: none"> <li>• Výběr počtu tištěných kopií</li> <li>• Tisk oboustranných kopií</li> <li>• Výběr typu papíru</li> <li>• Přidání vodotisku</li> <li>• Vylepšení obrázků</li> <li>• Umožňuje uložit nastavení.</li> </ul>
Nástroj pro nastavení bezdrátové sítě Lexmark	<ul style="list-style-type: none"> <li>• Nastavení bezdrátové tiskárny v bezdrátové síti</li> <li>• Změna nastavení bezdrátového připojení tiskárny</li> </ul>

## Použití softwaru tiskárny pro počítač Macintosh

Aplikace	Použití
Dialog Tisk	Nastavení tisku a plánování tiskových úloh
Dialog Služby tiskárny	<ul style="list-style-type: none"> <li>• Přístup k nástrojům tiskárny</li> <li>• Řešení problémů</li> <li>• Objednání inkoustu nebo příslušenství</li> <li>• Kontakt na společnost Lexmark</li> <li>• Kontrola verze softwaru tiskárny nainstalované v počítači</li> </ul>

Některé aplikace jsou rovněž nainstalovány se softwarem tiskárny během instalace. Tyto aplikace jsou uloženy ve složce tiskárny, která se po instalaci zobrazí na ploše.

- 1 Na pracovní ploše poklepejte na složku tiskárny.
- 2 Poklepejte na ikonu aplikace, kterou chcete použít.

Aplikace	Použití
Aplikace Lexmark All-In-One Center	<ul style="list-style-type: none"> <li>• Skenování fotografií a dokumentů</li> <li>• Přizpůsobení nastavení úloh skenování</li> </ul>

Aplikace	Použití
Nástroj pro nastavení faxování Lexmark	<ul style="list-style-type: none"> <li>• Přizpůsobení nastavení úloh faxování</li> <li>• Vytvoření a úpravy seznamu rychlých voleb</li> </ul>
Čtečka síťových karet Lexmark	<ul style="list-style-type: none"> <li>• Zobrazení obsahu z paměťového zařízení vloženého do síťové tiskárny</li> <li>• Přenos fotografií a dokumentů z paměťového zařízení do počítače prostřednictvím sítě</li> </ul>
Nástroje tiskárny Lexmark	<ul style="list-style-type: none"> <li>• Pomoc při instalaci kazet</li> <li>• Tisk zkušební stránky</li> <li>• Tisk stránky se vzorkem vyrovnání</li> <li>• Čištění trysek tiskové kazety</li> <li>• Objednání inkoustových kazet nebo příslušenství</li> <li>• Registrace tiskárny</li> <li>• Kontaktování zákaznické podpory</li> </ul>
Asistent pro nastavení bezdrátové sítě Lexmark	Instalace tiskárny v bezdrátové síti

**Poznámka:** Tiskárna nemusí být těmito aplikacemi vybavena. Závísí to na funkcích tiskárny, kterou jste zakoupili.

# Vkládání papíru a originálních dokumentů

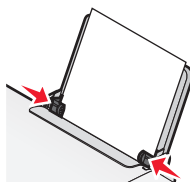
## Vložení papíru

### 1 Ověřte, zda:

- Používáte papír určený pro inkoustové tiskárny.
- Pokud používáte fotografický papír, lesklý papír nebo matný papír s vyšší gramáží, vkládejte ho lesklou stranou nebo stranou určenou k tisku směrem k sobě. (Pokud si nejste jisti, na kterou stranu se tiskne, podívejte se na pokyny dodané s papírem.)
- Papír není použitý nebo poškozený.
- Pokud používáte speciální papír, postupujte dle pokynů dodaných s papírem.
- Papír do tiskárny nezasunujte násilím.

### 2 Předtím, než poprvé vložíte papír, posuňte vodicí lišty směrem k okrajům podpěry papíru.

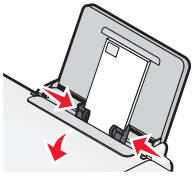
### 3 Vložte papír svisle doprostřed podpěry papíru a nastavte vodicí lišty tak, aby se opíraly o okraje papíru.



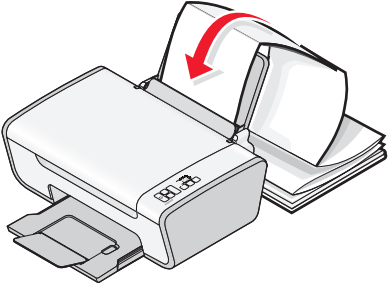
**Poznámka:** Aby nedošlo k zablokování papíru, zkontrolujte, zda se papír při posouvání vodicích lišt nezkroutil.

## Vložení různých typů papíru

Maximální počet	Dodržte následující pokyny
100 listů obyčejného papíru	<ul style="list-style-type: none"><li>• Papír musí být určen pro inkoustové tiskárny.</li><li>• Papír musí být umístěn na střed podpěry papíru.</li><li>• Vodicí lišty posuňte tak, aby se dotýkaly okrajů papíru.</li></ul>
25 listů matného papíru s vyšší gramáží 25 listů fotografického papíru 25 listů lesklého papíru	<ul style="list-style-type: none"><li>• Lesklá strana nebo strana papíru, na kterou se tiskne, směřuje k vám. (Pokud si nejste jisti, na kterou stranu se tiskne, podívejte se na pokyny dodané s papírem.)</li><li>• Papír musí být umístěn na střed podpěry papíru.</li><li>• Vodicí lišty posuňte tak, aby se dotýkaly okrajů papíru.</li></ul> <p><b>Poznámka:</b> Fotografie vyžadují delší dobu schnutí. Vyjímejte fotografie z tiskárny ihned po vytisknutí a nechte je uschnout, aby nedošlo k rozmazání inkoustu.</p>

Maximální počet	Dodržte následující pokyny
10 obálek	<ul style="list-style-type: none"> <li>• Potiskovaná strana obálek musí směřovat k vám.</li> <li>• Plocha pro známku se musí nacházet v levém horním rohu.</li> <li>• Obálky musí být určeny pro inkoustové tiskárny.</li> <li>• Obálky musí být umístěny na střed podpěry papíru.</li> <li>• Vodicí lištu papíru posuňte tak, aby se dotýkala okraje obálek.</li> </ul> <p><b>Výstraha—nebezpečí poškození:</b> Nepoužívejte obálky s kovovými uzávěry, drátky nebo kovovými úchyty.</p> <p><b>Poznámky:</b></p> <ul style="list-style-type: none"> <li>– Nevkládejte obálky s otvory, perforacemi, okénky nebo vytlačenými prvky.</li> <li>– Nepoužívejte obálky s nekrytým pruhem lepidla na chlopni.</li> <li>– Obálky vyžadují delší dobu schnutí. Vyjímajte obálky z tiskárny ihned po vytisknutí a nechte je uschnout, aby nedošlo k rozmazání inkoustu.</li> </ul> 
25 listů štítků	<ul style="list-style-type: none"> <li>• Potiskovaná strana listů štítků směřuje k vám.</li> <li>• Horní okraj listů štítků vstupuje do tiskárny jako první.</li> <li>• Lepidlo na štítcích nesmí zasahovat dále než 1 mm od okraje listů štítků.</li> <li>• Používejte kompletní archy se štítky. U neúplného archu (s odlepenými štítky) může dojít k odlepení štítku během tisku a zablokování papíru.</li> <li>• Listy štítků musí být umístěny na střed podpěry papíru.</li> <li>• Vodicí lišty posuňte tak, aby se dotýkaly okrajů listů štítků.</li> </ul> <p><b>Poznámka:</b> Štítky vyžadují delší dobu schnutí. Vyjímajte archy štítků z tiskárny ihned po vytisknutí a nechte je oschnout, aby nedošlo k rozmazání inkoustu.</p>
50 průhledných fólií	<ul style="list-style-type: none"> <li>• Hrubá strana fólií směřuje k vám.</li> <li>• Pokud fólie obsahují odnímatelný pásek, každý pásek musí směřovat směrem od vás a dolů směrem k tiskárně.</li> <li>• Fólie musí být umístěny na střed podpěry papíru.</li> <li>• Vodicí lišty se musí dotýkat okrajů fólií.</li> </ul> <p><b>Poznámky:</b></p> <ul style="list-style-type: none"> <li>• Nedoporučuje se používat průhledné fólie s přilepeným papírem na zadní straně.</li> <li>• Fólie vyžadují delší dobu schnutí. Vyjímajte fólie z tiskárny ihned po vytisknutí a nechte je uschnout, aby nedošlo k rozmazání inkoustu.</li> </ul>

Maximální počet	Dodržte následující pokyny
10 nažehlovacích fólií	<ul style="list-style-type: none"> <li>• Postupujte podle pokynů výrobce nažehlovacích fólií.</li> <li>• Tisková strana nažehlovacích fólií směřuje k vám.</li> <li>• Fólie musí být umístěny na střed podpěry papíru.</li> <li>• Vodicí lištu papíru posuňte tak, aby se dotýkala okraje fólie.</li> </ul> <p><b>Poznámka:</b> K dosažení nejlepších výsledků vkládejte fólie po jedné.</p>
25 pohlednic 25 registračních karet 25 fotografických karet 25 dopisnic	<ul style="list-style-type: none"> <li>• Tisková strana karet směřuje k vám.</li> <li>• Karty musí být umístěny na střed podpěry papíru.</li> <li>• Vodicí lišty posuňte tak, aby se dotýkaly okrajů karet.</li> </ul> <div data-bbox="959 579 1149 751" style="text-align: center;"> </div> <p><b>Poznámka:</b> Fotografické karty vyžadují delší dobu schnutí. Vyjímejte fotografické karty z tiskárny ihned po vytisknutí a nechte je oschnout, aby nedošlo k rozmazání inkoustu.</p>
papír vlastní velikosti	<ul style="list-style-type: none"> <li>• Tisková strana papíru směřuje k vám.</li> <li>• Velikost papíru musí být v následujících mezích:  Šířka: <ul style="list-style-type: none"> <li>– 76,2-215,9 mm</li> <li>– 3,0-8,5 palce</li> </ul> Délka: <ul style="list-style-type: none"> <li>– 127,0-355,6 mm</li> <li>– 5,0-17,0 palce</li> </ul> </li> <li>• Papír musí být umístěn na střed podpěry papíru.</li> <li>• Vodicí lišty posuňte tak, aby se dotýkaly okrajů papíru.</li> </ul>

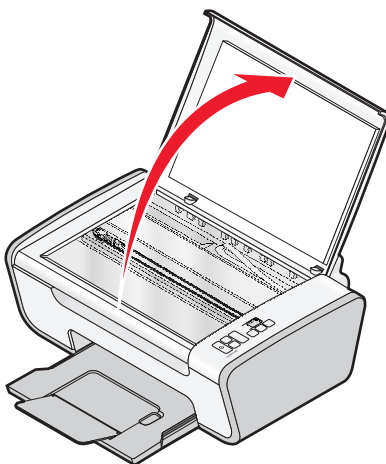
Maximální počet	Dodržte následující pokyny
nekonečný papír	 <ul style="list-style-type: none"> <li>• Před založením nekonečného papíru musí být z podpěry papíru odstraněny všechny ostatní papíry.</li> <li>• Odtrhněte počet listů potřebný pro vytištění nápisu nebo obrazu.</li> <li>• Položte požadovaný stoh nekonečného papíru za tiskárnu a založte první list.</li> <li>• Do tiskárny vstupuje vodicí strana nekonečného papíru.</li> <li>• Papír musí být umístěn na střed podpěry papíru.</li> <li>• Vodicí lišty posuňte tak, aby se dotýkaly okrajů papíru.</li> </ul>

## Položení originálních dokumentů na skleněnou plochu skeneru

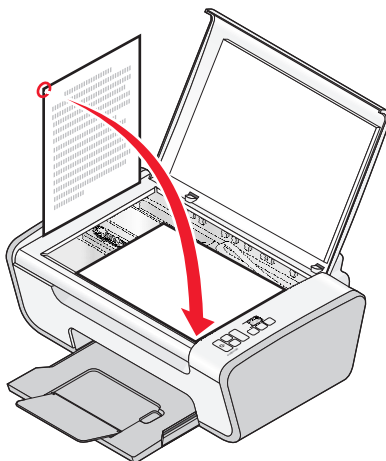
Můžete skenovat a poté tisknout fotografie, textové dokumenty, články z časopisu, novin a další publikace. Dokument lze naskenovat a poté odfaxovat.

**Poznámka:** Maximální oblast, kterou lze na skleněné ploše skeneru použít ke skenování, je 216 x 297 mm (8,5 x 11,7 palce).

- 1 Otevřete horní kryt.

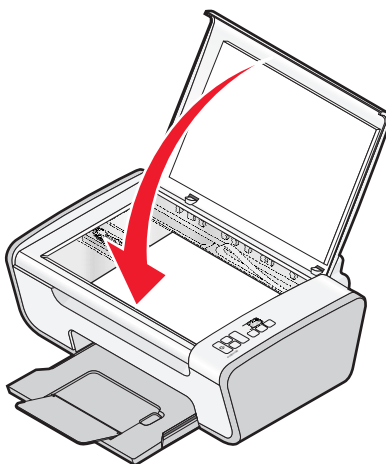


**2** Položte originální dokument lícem dolů do pravého dolního rohu skleněné plochy skeneru.



**Poznámka:** Fotografie zakládejte dle uvedené ilustrace.

**3** Zavřete horní kryt, aby na skenovaném obraze nebyly tmavé okraje.

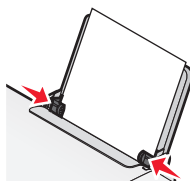


# Tisk

## Tisk základních dokumentů

### Tisk dokumentu

- 1 Vložte papír.



- 2 Vytiskněte dokument jedním z následujících způsobů:

#### V systému Windows

- a Otevřete dokument v programu systému Windows a klepněte na nabídku **Soubor → Tisk**.
- b Klepněte na tlačítko **Vlastnosti, Předvolby, Možnosti** nebo **Nastavení**.
- c Vyberte kvalitu tisku, počet tištěných kopií, typ použitého papíru a způsob tisku stránek.
- d Klepnutím na tlačítko **OK** zavřete všechny dialogy softwaru tiskárny.
- e Klepněte na tlačítko **OK** nebo **Tisk**.

#### V systému Macintosh

- a Otevřete dokument v aplikaci systému Macintosh a klepněte na nabídku **Soubor → Tisk**.
- b V místní nabídce Tiskárna vyberte tiskárnu.
- c V místní nabídce možností tisku zvolte kvalitu tisku, počet tištěných kopií, typ použitého papíru a způsob tisku stránek.
- d Klepněte na příkaz **Tisk**.

## Tisk webových stránek

Pokud nainstalujete do webového prohlížeče software Panel nástrojů Lexmark, budete ho moci použít k vytváření verzí webových stránek vhodných pro tisk.

#### Poznámky:

- V systému Windows podporuje software prohlížeč Microsoft Internet Explorer 5.5 nebo novější nebo kompatibilní verzi prohlížeče Firefox.
- V systému Macintosh podporuje software kompatibilní verzi prohlížeče Firefox.



- 1 Vložte papír.
- 2 Otevřete webovou stránku pomocí podporovaného prohlížeče.

- 3 Vytiskněte stránku zvolením možnosti tisku.  
Před tiskem můžete také upravit nastavení nebo zobrazit náhled stránky.

## Tisk více kopií dokumentu

### V systému Windows

- 1 Otevřete dokument a klepněte na nabídku **Soubor → Tisk**.
- 2 Klepněte na tlačítko **Vlastnosti, Předvolby, Možnosti** nebo **Nastavení**.
- 3 V části Kopie na kartě Nastavení tisku zadejte počet kopií, které chcete vytisknout.
- 4 Klepnutím na tlačítko **OK** zavřete všechny dialogy softwaru tiskárny.
- 5 Klepněte na tlačítko **OK** nebo **Tisk**.

### V systému Macintosh

- 1 Otevřete dokument a klepněte na nabídku **Soubor → Tisk**.
- 2 V místní nabídce Tiskárna vyberte tiskárnu.
- 3 Do pole Kopie zadejte počet kopií, které chcete vytisknout.
- 4 Klepněte na příkaz **Tisk**.

## Skládání vytištěných kopií

Tisknete-li více kopií dokumentu, můžete zvolit, zda budete tisknout každou kopii jako sadu všech stránek (skládané), nebo zda budete tisknout kopie jako skupiny jednotlivých stránek (neskládané).

### Skládané



### Neskládané



### V systému Windows

- 1 Otevřete dokument a klepněte na nabídku **Soubor → Tisk**.
- 2 Klepněte na tlačítko **Vlastnosti, Předvolby, Možnosti** nebo **Nastavení**.
- 3 V části Kopie na kartě Nastavení tisku zadejte požadovaný počet tištěných kopií a klepněte na tlačítko **Skládání kopií**.
- 4 Klepnutím na tlačítko **OK** zavřete všechny dialogy softwaru tiskárny.
- 5 Klepněte na tlačítko **OK** nebo **Tisk**.

**Poznámka:** Možnost skládání je dostupná pouze když tisknete více kopií.

### V systému Macintosh

- 1 Otevřete dokument a klepněte na nabídku **Soubor → Tisk**.
- 2 Do pole Kopie zadejte požadovaný počet tištěných kopií a vyberte možnost **Skládání kopií**.

3 Klepněte na příkaz **Tisk**.

**Poznámka:** Při tisku fotografií vyjímejte jednotlivé listy z tiskárny ihned po vytisknutí a nechte je uschnout odděleně, aby nedošlo k rozmazání inkoustu.

## Tisk poslední stránky jako první (v obráceném pořadí)

### V systému Windows

- 1 Otevřete dokument a klepněte na nabídku **Soubor → Tisk**.
- 2 Klepněte na tlačítko **Vlastnosti, Předvolby, Možnosti** nebo **Nastavení**.
- 3 Na kartě Nastavení tisku vyberte v oddílu Kopírovat možnost **Tisknout poslední stránku jako první**.
- 4 Klepnutím na tlačítko **OK** zavřete všechny dialogy softwaru tiskárny.
- 5 Klepněte na tlačítko **OK** nebo **Tisk**.

### V systému Macintosh

- 1 Otevřete dokument a klepněte na nabídku **Soubor → Tisk**.
- 2 V místní nabídce Tiskárna vyberte tiskárnu.
- 3 Postupujte jedním z následujících způsobů:

#### Pro systém Mac OS X verze 10.5

- a V místní nabídce možností tisku zvolte položku **Rozložení**.
- b Vyberte možnost **Obrácená orientace stránek**.

#### Pro systém Mac OS X verze 10.4

- a V místní nabídce možností tisku zvolte položku **Manipulace s papírem**.
- b V nabídce Pořadí stránek vyberte položku **Obrácené**.

#### Pro systém Mac OS X verze 10.3

- a V místní nabídce možností tisku zvolte položku **Manipulace s papírem**.
- b Vyberte možnost **Obrácené pořadí stránek**.

- 4 Klepněte na příkaz **Tisk**.

## Tisk více stránek na jeden list papíru

### V systému Windows

- 1 Otevřete dokument a klepněte na nabídku **Soubor → Tisk**.
- 2 Klepněte na tlačítko **Vlastnosti, Předvolby, Možnosti** nebo **Nastavení**.
- 3 Na kartě **Rozšířené** vyberte v rozbalovací nabídce Rozložení možnost **Více stránek na list**.
- 4 Vyberte počet obrazů stránky, které se budou tisknout na každou stránku.  
Pokud chcete, aby byly obrazy jednotlivých stránek tištěny s okrajem, vyberte možnost **Tisknout okraje stránek**.

5 Klepnutím na tlačítko **OK** zavřete všechny dialogy softwaru tiskárny.

6 Klepněte na tlačítko **OK** nebo **Tisk**.

## V systému Macintosh

1 Otevřete dokument a klepněte na nabídku **Soubor → Tisk**.

2 V místní nabídce možností tisku zvolte položku **Rozložení**.

- V místní nabídce Počet stránek na list zvolte počet obrazů stránky, které chcete tisknout na jeden list.
- V oblasti Směr rozložení klepněte na ikonu, která zobrazuje pořadí, v jakém mají být obrazy stránek na listu vytištěny.
- Pokud chcete kolem každého obrazu stránky vytisknout ohraničení, zvolte příslušnou možnost v místní nabídce Ohraničení.


3 Klepněte na příkaz **Tisk**.

## Pozastavení tiskových úloh

### Pomocí složky tiskáren v systému Windows

1 Postupujte jedním z následujících způsobů:

#### V systému Windows Vista

- a Klepněte na tlačítko .
- b Klepněte na položku **Ovládací panely**.
- c Ve skupině **Hardware a zvuk** klepněte na položku **Tiskárna**.

#### V systému Windows XP

- a Klepněte na tlačítko **Start**.
- b Klepněte na položku **Tiskárny a faxy**.

#### V systému Windows 2000

- a Klepněte na tlačítko **Start**.
- b Klepněte na položku **Nastavení → Tiskárny**.

2 Pravým tlačítkem myši klepněte na tiskárnu a vyberte položku **Pozastavit tisk**.

### Pomocí hlavního panelu v systému Windows

1 Poklepejte na ikonu tiskárny na hlavním panelu.


2 Pravým tlačítkem myši klepněte na název dokumentu a vyberte položku **Pozastavit**.

## V systému Macintosh

- 1 Během tisku dokumentu klepněte na ikonu tiskárny v doku.  
Zobrazí se dialogové okno tiskové fronty.
- 2 Postupujte jedním z následujících způsobů:
  - Jestliže chcete pozastavit konkrétní tiskovou úlohu, zvolte název dokumentu a klepněte na tlačítko **Pozastavit**.
  - Pokud chcete pozastavit všechny tiskové úlohy ve frontě, klepněte v závislosti na použité verzi operačního systému na položku **Pozastavit tiskárnu** nebo **Zastavit úlohy**.

## Rušení tiskových úloh

### Pomocí ovládacího panelu tiskárny

Stiskněte tlačítko .


### Pomocí okna Stav tisku

Okno Stav tisku se při odeslání tiskové úlohy automaticky otevře v pravé dolní části obrazovky. Tiskovou úlohu zrušíte klepnutím na položku **Zrušit tisk**.

### Pomocí složky tiskáren v systému Windows

- 1 Postupujte jedním z následujících způsobů:

#### V systému Windows Vista

- a Klepněte na tlačítko .
- b Klepněte na položku **Ovládací panely**.
- c Ve skupině Hardware a zvuk klepněte na položku **Tiskárna**.

#### V systému Windows XP

- a Klepněte na tlačítko **Start**.
- b Klepněte na položku **Tiskárny a faxy**.

#### V systému Windows 2000

- a Klepněte na tlačítko **Start**.
- b Klepněte na položku **Nastavení → Tiskárny**.

- 2 Pravým tlačítkem myši klepněte na název tiskárny a vyberte položku **Otevřít**.

- 3 Postupujte jedním z následujících způsobů:

- Jestliže chcete zrušit konkrétní tiskovou úlohu, klepněte pravým tlačítkem myši na název dokumentu a vyberte položku **Zrušit**.
- Pokud chcete zrušit všechny tiskové úlohy ve frontě, klepněte na položku **Tiskárna → Zrušit všechny dokumenty**.

## Pomocí hlavního panelu v systému Windows

- 1 Poklepejte na ikonu tiskárny na hlavním panelu.
- 2 Postupujte jedním z následujících způsobů:
  - Jestliže chcete zrušit konkrétní tiskovou úlohu, klepněte pravým tlačítkem myši na název dokumentu a vyberte položku **Zrušit**.
  - Pokud chcete zrušit všechny tiskové úlohy ve frontě, klepněte na položku **Tiskárna → Zrušit všechny dokumenty**.

## V systému Macintosh

- 1 Během tisku dokumentu klepněte na ikonu tiskárny v doku.
- 2 V dialogovém okně tiskové fronty zvolte úlohu, kterou chcete zrušit, a potom klepněte na tlačítko **Odstranit**.

## Tisk speciálních dokumentů

### Výběr kompatibilních speciálních typů papíru

- **Papír s vysokou gramáží s matným povrchem**—Fotografický papír s matným povrchem používaný pro kvalitní tisk grafiky.
- **Fotografický/lesklý papír**—Speciálně potahovaný fotografický papír. Tento papír je určen pro tisk fotografií a poskytuje zřetelný a ostrý tisk.
- **Fotografický papír Lexmark**—Vynikající fotografický papír s vyšší gramáží pro inkoustové tiskárny „pro každodenní použití“, určený pro tiskárny Lexmark. Papír je nicméně kompatibilní se všemi značkami inkoustových tiskáren. Ačkoli je levný, nabízí vynikající kvalitu obrázků a výjimečnou hodnotu.
- **Fotografický papír Lexmark Premium**—Velice lesklý, kvalitní fotografický papír s vyšší gramáží, speciálně určený pro inkousty Lexmark evercolor™, se kterými poskytuje vynikající výsledky se sytými barvami. Výtečně se hodí pro speciální fotografie, které si chcete zarámovat, umístit do alba nebo prohlížet s přáteli a s rodinou.
- **Fotografický papír Lexmark PerfectFinish™**—Vysoce kvalitní fotografický papír speciálně určený pro inkoustové tiskárny Lexmark, který je však kompatibilní se všemi inkoustovými tiskárnami. Používá se pro tisk fotografií v profesionální kvalitě s lesklým povrchem. Nejlepší je ho použít s originálním inkoustem Lexmark evercolor 2, protože výsledné fotografie jsou odolné proti vyblednutí a proti vodě.
- **Průhledné fólie**—Průhledné plastové médium určené hlavně pro použití ve zpětných projektorech.
- **Štítkový karton**—Velmi silný papír určený pro tisk odolných dokumentů, například pohlednic.
- **Nažehlovací fólie**—Typ média určeného pro zrcadlový tisk obrázku, který lze následně nažehlením přenést na tkaninu.

## Tisk fotografií pomocí softwaru tiskárny

- 1 Vložte fotografický papír lesklou stranou nebo stranou určenou k tisku směrem k sobě. (Pokud si nejste jisti, na kterou stranu se tiskne, podívejte se na pokyny dodané s papírem.)
- 2 Postupujte jedním z následujících způsobů:

### V systému Windows

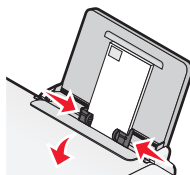
- Jestliže jste nainstalovali programy Lexmark FastPics nebo Lexmark Productivity Studio, nainstalovaný software se spustí, když vložíte paměťovou kartu nebo jednotku paměti flash.
- Přeneste fotografie podle pokynů na obrazovce.

## V systému Macintosh

- a** Nastavení upravte dle potřeby v dialogovém okně Nastavení stránky.
    - 1** Otevřete fotografii a zvolte nabídku **Soubor → Nastavení stránky**.
    - 2** V místní nabídce „Formátovat pro“ vyberte tiskárnu.
    - 3** V místní nabídce Velikost papíru zvolte velikost vloženého papíru.
    - 4** Zvolte orientaci.
    - 5** Klepněte na tlačítko **OK**.
  - b** Nastavení upravte dle potřeby v dialogovém okně Tisk.
    - 1** Otevřete fotografii a zvolte nabídku **Soubor → Tisk**.
    - 2** V místní nabídce Tiskárna vyberte tiskárnu.
    - 3** U operačního systému Mac OS X verze 10.4 nebo novější klepněte na položku **Rozšířené**. Jinak pokračujte dalším krokem.
    - 4** V místní nabídce Kopie a stránky zadejte do pole Kopie počet tištěných kopií.
    - 5** V téže místní nabídce Tiskárna zvolte položku **Kvalita a média**.
      - V místní nabídce Typ papíru zvolte použitý typ papíru.
      - V nabídce Kvalita tisku zvolte **Automaticky** nebo **Nejlepší**.
- 3** Klepněte na příkaz **Tisk**.

## Tisk obálek

- 1** Vložte obálky do tiskárny.



- 2** Postupujte jedním z následujících způsobů:

### V systému Windows

- a** Otevřete dokument a klepněte na nabídku **Soubor → Tisk**.
- b** Klepněte na tlačítko **Vlastnosti, Předvolby, Možnosti** nebo **Nastavení**.
- c** V seznamu Typ média na kartě Nastavení tisku zvolte položku **Obyčejný papír**.
- d** V seznamu Velikost papíru vyberte velikost obálek.

**Poznámka:** Chcete-li tisknout obálku vlastní velikosti, zvolte položku **Vlastní velikost** a zadejte výšku a šířku obálky.
- e** Zvolte orientaci **Na výšku** nebo **Na šířku**.
- f** Klepnutím na tlačítko **OK** zavřete všechny dialogy softwaru tiskárny.
- g** Klepněte na tlačítko **OK** nebo **Tisk**.

## V systému Macintosh

- a** Nastavení upravte dle potřeby v dialogovém okně Nastavení stránky.
  - 1** Otevřete dokument a klepněte na nabídku **Soubor → Nastavení stránky**.
  - 2** V místní nabídce „Formátovat pro“ zvolte velikost obálek. Pokud velikosti obálky neodpovídá žádná velikost, nastavte vlastní velikost.
  - 3** Vyberte orientaci.
  - 4** Klepněte na tlačítko **OK**.
- b** Nastavení upravte dle potřeby v dialogovém okně Tisk.
  - 1** Otevřete dokument a klepněte na nabídku **Soubor → Tisk**.
  - 2** V místní nabídce Tiskárna zvolte požadovanou tiskárnu.
  - 3** Klepněte na příkaz **Tisk**.

### Poznámky:

- U obálek je většinou používána orientace na šířku.
- Stejná orientace musí být vybrána i v aplikaci.

## Tisk štítků

- 1** Vložte listy štítků do tiskárny.
- 2** Postupujte jedním z následujících způsobů:

## V systému Windows

- a** Otevřete dokument a klepněte na nabídku **Soubor → Tisk**.
- b** Klepněte na tlačítko **Vlastnosti, Předvolby, Možnosti** nebo **Nastavení**.
- c** V rozbalovací nabídce Velikost papíru na kartě Nastavení tisku zvolte velikost papíru, která odpovídá velikosti listu štítků. Pokud velikosti listu štítků neodpovídá žádná velikost papíru, nastavte vlastní velikost.  
V případě potřeby zvolte vhodný typ média v rozbalovací nabídce Typ média.
- d** Klepnutím na tlačítko **OK** zavřete všechny dialogy softwaru tiskárny.
- e** Klepněte na tlačítko **OK** nebo **Tisk**.

## V systému Macintosh

- a** Nastavení upravte dle potřeby v dialogovém okně Nastavení stránky.
  - 1** Otevřete dokument a zvolte nabídku **Soubor → Nastavení stránky**.
  - 2** V místní nabídce „Formátovat pro“ zvolte požadovanou tiskárnu.
  - 3** V místní nabídce Velikost papíru zvolte velikost papíru, která odpovídá velikosti listu štítků. Pokud velikosti listu štítků neodpovídá žádná velikost papíru, vytvořte vlastní velikost.
- b** Nastavení upravte dle potřeby v dialogovém okně Tisk.
  - 1** Otevřete dokument a klepněte na nabídku **Soubor → Tisk**.
  - 2** V místní nabídce Tiskárna zvolte požadovanou tiskárnu.
  - 3** V místní nabídce možností tisku zvolte položku **Kvalita a média**.
  - 4** V místní nabídce Typ papíru zvolte typ papíru.
  - 5** V nabídce Kvalita tisku zvolte jinou kvalitu tisku než Rychlý tisk.

## Tipy pro vkládání listů štítků

- Zkontrolujte, zda horní okraj listu štítků vstupuje do tiskárny jako první.
- Zkontrolujte, zda lepidlo na štítcích nezasahuje dále než 1 mm od okraje listu štítků.
- Zkontrolujte, zda se vodící lišta nebo vodící lišty opírají o hrany listu štítků.
- Používejte kompletní archy se štítky. U neúplného archu (s odlepenými štítky) může dojít k odlepení štítku během tisku a zablokování papíru.

**Poznámka:** Štítky vyžadují delší dobu schnutí. Vyjímejte listy štítků z tiskárny ihned po vytisknutí a nechte je zaschnout, aby nedošlo k rozmazání inkoustu.

## Tisk na papír vlastní velikosti

Před zahájením tohoto postupu vložte do tiskárny papír vlastní velikosti. Další informace naleznete v kapitole „Vložení papíru“.

### V systému Windows

- 1 Otevřete dokument a klepněte na nabídku **Soubor → Tisk**.
- 2 Klepněte na tlačítko **Vlastnosti, Předvolby, Možnosti** nebo **Nastavení**.  
Zobrazí se karta Nastavení tisku.
- 3 V části Možnosti papíru vyberte v seznamu Velikost papíru možnost **Vlastní velikost**.  
Zobrazí se dialogové okno Definice vlastní velikosti papíru.
- 4 Vyberte požadované měrné jednotky (palce nebo milimetry).
- 5 Klepnutím na tlačítko **OK** zavřete všechny otevřené dialogy softwaru tiskárny.
- 6 Vytiskněte dokument.

### V systému Macintosh

- 1 Otevřete dokument a klepněte na nabídku **Soubor → Nastavení stránky**.
- 2 V místní nabídce Velikost papíru zvolte položku **Správa vlastních velikostí**.
- 3 Vytvořte vlastní velikost.
  - a Klepněte na tlačítko **+**.
  - b V nabídce Velikost stránky zadejte Šířku a Výšku papíru.
  - c V místní nabídce Okraje tiskárny zvolte požadovanou tiskárnu. Okraje budou nastaveny tiskárnou.  
Pokud chcete nastavit okraje, zvolte položku **Definováno uživatelem** a potom zadejte v části Okraje tiskárny okraje.
  - d V seznamu vlastních velikostí na levé straně dialogového okna poklepejte na položku **Bez názvu** a zadejte název nastavené vlastní velikosti papíru.
  - e Klepněte na tlačítko **OK**.
- 4 Znovu otevřete místní nabídku Velikost papíru a zvolte název vlastní velikosti papíru, kterou jste přidali v kroku 3d.
- 5 Klepněte na příkaz **Tisk**.

## Tisk dalších speciálních dokumentů

Při instalaci ovladače tiskárny byl nainstalován také software tiskárny, který vám může pomoci při tisku speciálních dokumentů, např. brožur, plakátů, nažehlovacích fólií, průhledných fólií a nekonečného papíru. Informace o tisku takových dokumentů naleznete v nápovědě nainstalované s programy nebo aplikacemi, které budete používat.

### V systému Windows

1 Postupujte jedním z následujících způsobů:

- V systému Windows Vista klepněte na tlačítko  → **Všechny programy** a vyberte v seznamu složku s programy tiskárny.
- V systému Windows XP klepněte na tlačítko **Start** → **Programy nebo Všechny programy** a vyberte v seznamu složku s programy tiskárny.

2 Klepněte na program, který chcete použít.

### V systému Macintosh

1 Na pracovní ploše poklepejte na složku tiskárny.

Pokud složka tiskárny není na ploše:

- a Přejděte na jednotku operačního systému Mac OS X, na kterou byl nainstalován software tiskárny.
- b Zvolte položku **Knihovna** → **Tiskárny** → **RRRR** → **Lexmark** a vyberte model tiskárny. RRRR je rok uvedení tiskárny na trh.

2 Poklepejte na aplikaci, kterou chcete použít.

## Uložení a odstranění nastavení tisku

### V systému Windows

1 Otevřete dokument a klepněte na nabídku **Soubor** → **Tisk**.

2 Klepněte na tlačítko **Vlastnosti**, **Předvolby**, **Možnosti** nebo **Nastavení**.

3 Upravte nastavení.

4 Klepněte na tlačítko **Profily** a klepněte na tlačítko **Uložit aktuální nastavení**.

5 Vyberte pro nastavení novou prázdnou pozici a přiřadte mu název:

**Poznámka:** Na prvním místě je vždy Výchozí tovární nastavení a toto umístění nelze změnit ani odstranit.

6 Klepněte na tlačítko **Uložit**.

7 Zavřete všechna otevřená dialogová okna softwaru.

#### Poznámky:

- Chcete-li načíst nastavení tisku, klepněte na tlačítko **Profily** → **Obnovit profil**, a potom vyberte název profilu, který chcete použít.
- Chcete-li odstranit nastavení, klepněte na tlačítko **Profily** → **Odstranit profily**. Vyberte nastavení, které chcete odstranit, a klepněte na tlačítko **Odstranit**.




## V systému Macintosh

Pomocí místní nabídky Předvolby můžete uložit často používaná nastavení tisku. Když uložíte nastavení tisku do Předvoleb, nemusíte ho upravovat pro každou tiskovou úlohu.



- 1** Otevřete dokument a klepněte na nabídku **Soubor → Tisk**.
- 2** V místní nabídce možností tisku zvolte a upravte nastavení.
- 3** V místní nabídce Předvolby zvolte položku **Uložit jako**.  
Zobrazí se dialog Uložit předvolbu.
- 4** Zadejte název předvolby.
- 5** Klepněte na tlačítko **OK**.

# Kopírování

## Kopírování

- 1 Vložte papír.
- 2 Položte originální dokument na skleněnou plochu skeneru lícem dolů.
- 3 Pokud chcete tisknout více než jednu kopii, stiskněte a podržte tlačítko , dokud se na displeji nezobrazí požadovaný počet kopií.
- 4 Stisknutím tlačítka  zahájíte barevné kopírování, stisknutím tlačítka  zahájíte černobílé kopírování.

## Kopírování fotografií 4 x 6

- 1 Vložte fotografickou kartu 4 x 6 palců (10 x 15 cm) lesklou stranou nebo stranou určenou k tisku otočenou směrem k sobě. (Pokud si nejste jisti, na kterou stranu se tiskne, podívejte se na pokyny dodané s papírem.)
- 2 Položte fotografii lícem dolů do pravého dolního rohu skleněné plochy skeneru.
- 3 Pokud chcete tisknout více než jednu kopii, stiskněte a podržte tlačítko , dokud se na displeji nezobrazí požadovaný počet kopií.
- 4 Stiskněte tlačítko .

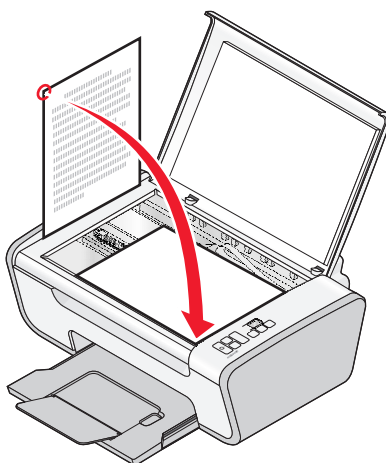
# Skenování


## Skenování originálních dokumentů

Můžete skenovat a poté tisknout fotografie, textové dokumenty, články z časopisu, novin a další publikace. Dokument lze také naskenovat a poté odfaxovat.


### Pomocí ovládacího panelu tiskárny

- 1 Otevřete horní kryt a položte originální dokument lícem dolů na skleněnou plochu skeneru.



- 2 Zavřete horní kryt, aby na skenovaném obraze nebyly tmavé okraje.
- 3 Zkontrolujte, zda je tiskárna připojena k počítači a počítač i tiskárna jsou zapnuty.
- 4 Na ovládacím panelu tiskárny stiskněte tlačítko .
- 5 Postupujte podle pokynů na obrazovce počítače.

### V systému Windows


- 1 Otevřete horní kryt a položte originální dokument lícem dolů na skleněnou plochu skeneru.
- 2 Zavřete horní kryt, aby na skenovaném obraze nebyly tmavé okraje.
- 3 Postupujte jedním z následujících způsobů:
  - V systému Windows Vista klepněte na tlačítko  → **Všechny programy** a vyberte v seznamu složku s programy tiskárny.
  - V systému Windows XP klepněte na tlačítko **Start** → **Programy** nebo **Všechny programy** a vyberte v seznamu složku s programy tiskárny.
- 4 Klepněte na položku Lexmark **Productivity Studio**.
- 5 Na hlavní obrazovce klepněte na tlačítko **Skenovat**.
- 6 Postupujte podle pokynů na obrazovce.

## V systému Macintosh

- 1 Otevřete horní kryt a položte originální dokument lícem dolů na skleněnou plochu skeneru.
- 2 Zavřete horní kryt, aby na skenovaném obraze nebyly tmavé okraje.
- 3 Na pracovní ploše poklepejte na složku tiskárny.
- 4 Poklepejte na položku **XXXX Series Center**, kde XXXX označuje řadu tiskárny.
- 5 V seznamu „Co skenujete?“ zvolte typ dokumentu, který chcete skenovat.
- 6 Klepněte na položku **Skenovat**.

## Rušení úloh skenování

### Pomocí ovládacího panelu tiskárny

Chcete-li zrušit probíhající úlohu skenování ze skleněné plochy skeneru, stiskněte na ovládacím panelu tiskárny tlačítko .

## V systému Windows

Chcete-li zrušit úlohu skenování spuštěnou z programu Lexmark Productivity Studio nebo Lexmark FastPics, spusťte software a postupujte podle pokynů na obrazovce.

## V systému Macintosh

- 1 Na pracovní ploše poklepejte na složku tiskárny.
- 2 Poklepejte na ikonu tiskárny.
- 3 V dialogovém okně Průběh klepněte na tlačítko **Storno**.


# Faxování

Tato kapitola platí **pouze pro uživatele systému Windows**.

Před odesláním faxu se ujistěte, že:


- Tiskárna je připojena k počítači se zapnutým faxmodemem a tiskárna i počítač jsou zapnuty.
- V počítači jsou nainstalovány programy Faxové funkce Lexmark a Lexmark Productivity Studio. Instalace těchto programů je nepovinná. Pokud jste tyto programy nenainstalovali, odinstalujte a znovu nainstalujte software tiskárny. Zkontrolujte, zda jste zvolili instalaci programů Faxové funkce Lexmark a Lexmark Productivity Studio.

## Odeslání faxu

- 1 Položte originální dokument na skleněnou plochu skeneru lícem dolů.
- 2 Postupujte jedním z následujících způsobů:
  - V systému Windows Vista klepněte na tlačítko  → **Všechny programy** a vyberte složku s programy tiskárny.
  - V systému Windows XP klepněte na tlačítko **Start** → **Programy** nebo **Všechny programy** a vyberte složku s programy tiskárny.
- 3 Klepněte na položku Lexmark**Productivity Studio**.
- 4 Na úvodní obrazovce klepněte na tlačítko **Faxovat**.
- 5 Vyberte možnost **Dokument**.
- 6 Klepněte na tlačítko **Start**.
- 7 Zadejte informace o příjemci a klepněte na tlačítko **Další**.

**Poznámka:** Faxové číslo může zahrnovat až 64 číslic, čárek, teček, mezer nebo následujících symbolů: \* # + - ( ).
- 8 Zadejte informace úvodní stránky a klepněte na tlačítko **Další**.
- 9 Pokud chcete k faxu připojit další dokumenty, přidejte je a klepněte na tlačítko **Další**.
- 10 Odešlete fax:
  - Okamžitě – vyberte možnost **Odeslat**.
  - V naplánovaný čas:
    - a Vyberte možnost **Pozdržet odeslání do**.
    - b Nastavte datum a čas.
- 11 Požadujete-li papírovou kopii faxu, vyberte možnost **Vytisknout kopii faxu**.
- 12 Klepněte na tlačítko **Odeslat**.

## Automatický příjem faxu

- 1 Postupujte jedním z následujících způsobů:
  - V systému Windows Vista klepněte na tlačítko  → **Všechny programy** a vyberte složku s programy tiskárny.
  - V systému Windows XP klepněte na tlačítko **Start** → **Programy** nebo **Všechny programy** a vyberte složku s programy tiskárny.
- 2 Klepněte na položku Lexmark**Productivity Studio**.

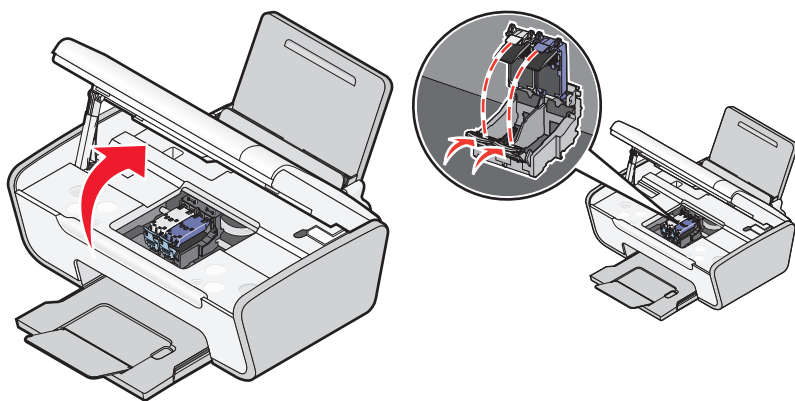
- 3** V oblasti Nastavení v levém podokně uvítací obrazovky klepněte na položku **Nastavení a správa faxů**.
- 4** V nabídce „Co chci udělat“ klepněte na příkaz **Upravit seznam rychlých voleb a další nastavení faxu**.
- 5** Klepněte na kartu **Zvonění a příjem**.
- 6** V oblasti „Automaticky přijímat příchozí hovory jako fax“ vyberte v rozbalovacím seznamu Automatický příjem položku **Zapnuto**.
- 7** Chcete-li funkci automatického příjmu zapínat a vypínat v naplánované časy, vyberte požadovaná nastavení v rozbalovacích seznamech.
- 8** Chcete-li nastavit počet zazvonění telefonu předtím, než tiskárna automaticky přijme fax, vyberte nastavení v rozbalovacím seznamu „Přijmout při“ v oblasti „Příjem u vašeho typu telefonní linky“.
- 9** Nastavení uložte klepnutím na tlačítko **OK**.

# Údržba tiskárny

## Údržba tiskových kazet

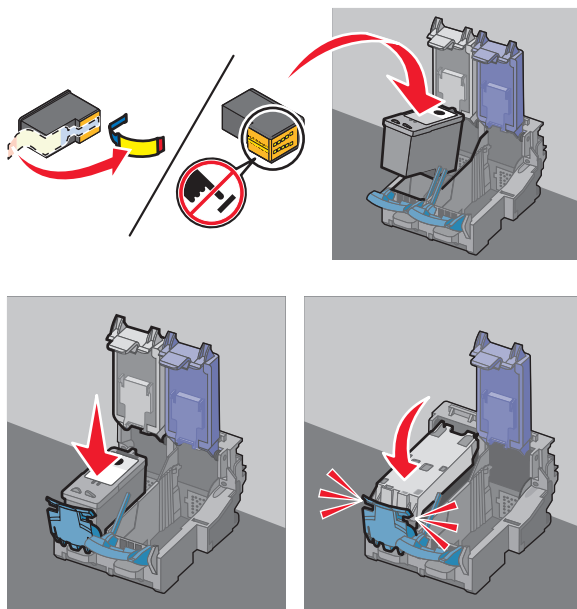
### Instalace tiskových kazet

- 1 Otevřete tiskárnu a zatlačte dolů zajišťovací páčky nosičů kazet.



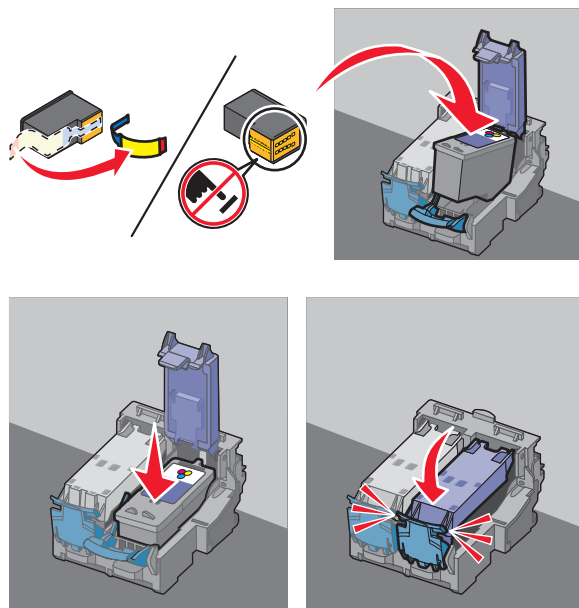
- 2 Vyměňte použitou tiskovou kazetu nebo kazety.

- 3 Pokud instalujete nové tiskové kazety, odstraňte ochrannou pásku ze zadní a spodní strany černé kazety, vložte kazetu do levého nosiče a potom zavřete víčko nosiče černé kazety.



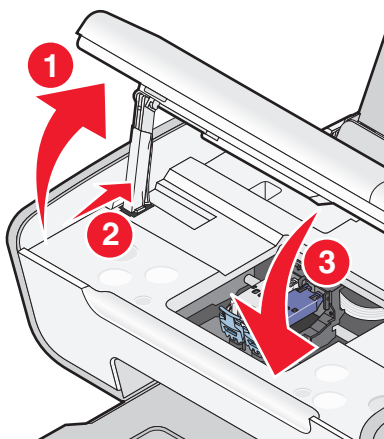
**Výstraha—nebezpečí poškození:** *Nedotýkejte se oblasti se zlatými kontakty v zadní části kazety ani kovových trysek vespod kazety.*

- 4 Odstraňte ochrannou pásku ze zadní a spodní strany barevné kazety, vložte kazetu do pravého nosiče a potom zavřete víčko nosiče barevné kazety.



**Výstraha—nebezpečí poškození:** *Nedotýkejte se oblasti se zlatými kontakty v zadní části kazety ani kovových trysek vespod kazety.*

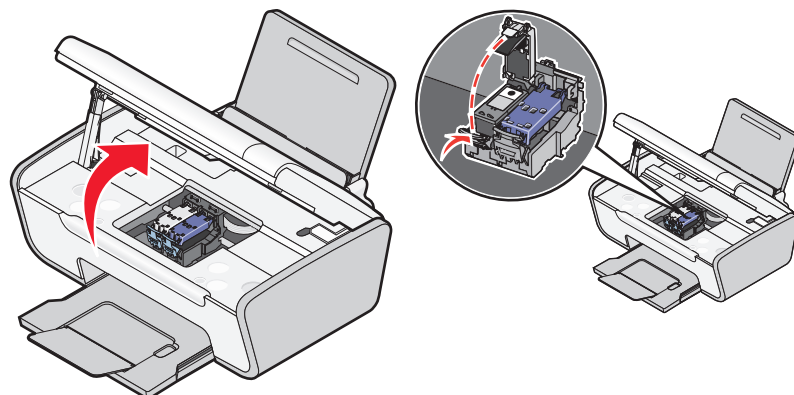
- 5 Zavřete tiskárnu a nenechejte ruce pod jednotkou skeneru.



## Vyjmutí použitých tiskových kazet

- 1 Ujistěte se, že tiskárna je zapnutá.
- 2 Zvedněte jednotku skeneru. Zatlačte dolů západku nosiče kazet a zvedněte víčko nosiče kazet.

Pokud není tiskárna právě v činnosti, nosič tiskových kazet se přesune a zastaví v zaváděcí poloze.



**3** Vyjměte použitou tiskovou kazetu.

**Poznámka:** Pokud chcete vyjmout obě kazety, opakujte kroky 3 a 4 pro druhou kazetu.

## Doplňování tiskových kazet

Záruka nepokrývá opravy závad ani poškození vzniklých použitím znovu naplněné kazety. Společnost Lexmark nedoporučuje použití znovu naplňovaných kazet. Doplnění kazet může ovlivnit kvalitu tisku a způsobit poškození tiskárny. Doporučujeme vám používat spotřební materiál společnosti Lexmark.

## Použití originálních tiskových kazet Lexmark

Tiskárny, tiskové kazety a fotografické papíry Lexmark jsou navrženy tak, aby společně poskytovaly tisk vynikající kvality.

Pokud se zobrazí zpráva **Došel originální inkoust Lexmark**, došlo k vyčerpání originálního inkoustu Lexmark v označených kazetách.

Pokud jste přesvědčeni, že jste zakoupili novou, originální tiskovou kazetu Lexmark, ale zobrazí se zpráva **Došel originální inkoust Lexmark**, postupujte následovně:

- 1** Klepněte ve zprávě na tlačítko **Další informace**.
- 2** Klepněte na položku **Oznámit instalaci tiskové kazety jiné než Lexmark**.

Opětovnému zobrazení této zprávy pro označené kazety zabraňte některým z následujících způsobů:

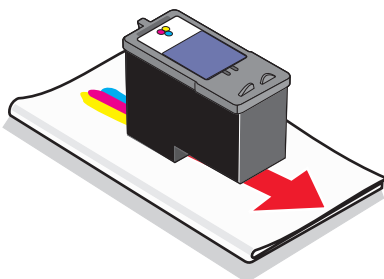
- Nahradte kazety novými tiskovými kazetami Lexmark.
- Pokud tisknete z počítače, klepněte ve zprávě na tlačítko **Další informace**, zaškrtněte zaškrťovací políčko a klepněte na tlačítko **Zavřít**.
- Pokud používáte tiskárnu bez počítače, stiskněte tlačítko **Storno**.

Záruka společnosti Lexmark se nevztahuje na poškození způsobené neoriginálními tiskovými kazetami nebo inkoustem Lexmark.

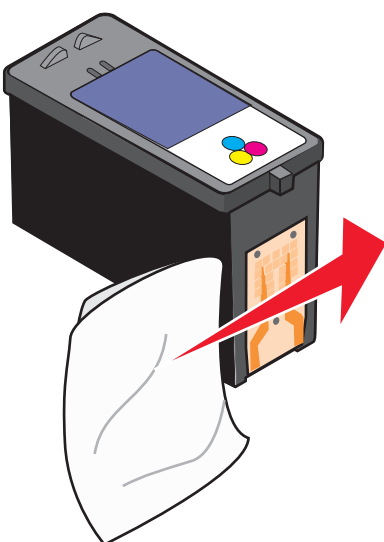
## Otření trysek a kontaktů tiskové kazety

- 1** Vyjměte tiskové kazety.
- 2** Navlhčete vodou čistý hadřík, ze kterého se neuvolňují vlákna, a položte jej na rovný povrch.

**3** Jemně podržte tiskové trysky na hadříku po dobu tří sekund a potom je otřete v uvedeném směru.



**4** Použijte čistou část hadříku, jemně jej podržte na kontaktech po dobu tří sekund a potom je otřete v uvedeném směru.



**5** S další čistou částí hadříku zopakujte kroky 3 a 4, a potom nechte trysky a kontakty úplně uschnout.

**6** Znovu vložte tiskové kazety a vytiskněte dokument znovu.

**7** Pokud se kvalita tisku nezlepšila, vyčistěte tiskové trysky a dokument vytiskněte znovu.

**8** Opakujte krok 7 ještě maximálně dvakrát.

**9** Není-li kvalita tisku stále uspokojivá, vyměňte tiskové kazety.

## Ochrana tiskových kazet

- Nové kazety uchovávejte v původním obalu až do okamžiku, kde je hodláte instalovat.
- Tiskové kazety vyjímejte z tiskárny pouze při výměně, čištění nebo ukládání do vzduchotěsného pouzdra. Tisková kazeta netiskne správně, pokud byla ponechána po delší dobu mimo obal.

## Čištění skleněné plochy skeneru

**1** Navlhčete vodou čistý hadřík, ze kterého se neuvolňují vlákna.

**2** Opatrně vyčistěte skleněnou plochu skeneru.

**Poznámka:** Před položením dokumentu na skleněnou plochu skeneru vždy zkontrolujte, zda inkoust nebo zmizík pořádně vyschnul.

# Čištění vnějších částí tiskárny

1 Přesvědčte se, zda je tiskárna vypnutá a zda je napájecí kabel odpojený z elektrické zásuvky.



**VÝSTRAHA—NEBEZPEČÍ ÚRAZU ELEKTRICKÝM PROUDEM:** Abyste předešli úrazu elektrickým proudem, odpojte napájecí kabel z elektrické zásuvky a odpojte všechny kabely z tiskárny před čištěním.

2 Vyjměte papíry z podpěry papíru a z výstupního zásobníku.

3 Navlhčete vodou čistý hadřík, ze kterého se neuvolňují vlákna.

**Výstraha—nebezpečí poškození:** Nepoužívejte domácí čisticí prostředky ani chemické přípravky, protože by mohly poškodit povrch tiskárny.

4 Utřete pouze vnější části tiskárny a nezapomeňte odstranit zbytky inkoustu, které se nahromadily na výstupním zásobníku papíru.

**Výstraha—nebezpečí poškození:** Čištění vnitřních částí tiskárny hadříkem by tiskárnu mohlo poškodit.

5 Před zahájením dalšího tisku zkontrolujte, zda je suchá podpěra papíru a zda je suchý výstupní zásobník papíru.

## Objednání spotřebního materiálu

### Objednání tiskových kazet

Modely Lexmark 2600 Series

Položka	Výrobní číslo	Průměrný počet vytištěných standardních stránek s danou kazetou <sup>1</sup>
Černá kazeta	14A	Hodnoty počtů vytištěných stránek naleznete na stránce <a href="http://www.lexmark.com/pageyields">www.lexmark.com/pageyields</a> .
Černá kazeta <sup>2</sup>	14	
Barevná kazeta	15A	
Barevná kazeta <sup>2</sup>	15	
Fotografická kazeta	31	Není k dispozici

<sup>1</sup>Hodnoty odpovídají nepřetržitému tisku. Udaná kapacitní hodnota je v souladu se směrnicí ISO/IEC 24711.  
<sup>2</sup>Licencovaný program pro vrácení kazet

Modely Lexmark 2690 Series

Položka	Výrobní číslo	Průměrný počet vytištěných standardních stránek s danou kazetou <sup>1</sup>
Černá kazeta	4A	Hodnoty počtů vytištěných stránek naleznete na stránce <a href="http://www.lexmark.com/pageyields">www.lexmark.com/pageyields</a> .
Černá kazeta <sup>2</sup>	4	
Barevná kazeta	5A	
Barevná kazeta <sup>2</sup>	5	
Fotografická kazeta	31	Není k dispozici

<sup>1</sup> Hodnoty odpovídají nepřetržitému tisku. Udaná kapacitní hodnota je v souladu se směrnicí ISO/IEC 24711.  
<sup>2</sup> Licencovaný program pro vrácení kazet

## Objednávání papíru a dalšího spotřebního materiálu

Chcete-li zakoupit spotřební materiál nebo najít nejbližšího prodejce, navštivte webové stránky na adrese [www.lexmark.com](http://www.lexmark.com).

Pro dosažení nejlepších výsledků při tisku fotografií nebo jiných obrázků ve vysoké kvalitě používejte fotografický papír Lexmark nebo Lexmark PerfectFinish a tiskové kazety Lexmark.


Položka	Popis
Fotografický papír Lexmark	<ul style="list-style-type: none"><li>• Letter</li><li>• A4</li><li>• 4 x 6 palců</li><li>• 10 x 15 cm</li></ul>
Fotografický papír Lexmark PerfectFinish	<ul style="list-style-type: none"><li>• Letter</li><li>• A4</li><li>• 4 x 6 palců</li><li>• 10 x 15 cm</li><li>• L</li></ul>
Kabel USB	Číslo součásti 1021294

# Řešení problémů

## Použití softwaru tiskárny pro řešení problémů (pouze pro systém Windows)

Středisko služeb Lexmark poskytuje podrobnou nápovědu k řešení problémů a obsahuje odkazy na úlohy údržby tiskárny a zákaznickou podporu.

Program Středisko služeb Lexmark lze otevřít pomocí jedné z těchto metod:

Metoda 1	Metoda 2
Pokud se v dialogovém okně chybové zprávy zobrazí odkaz <b>Další pomoc naleznete ve Středisku služeb Lexmark</b> , klepněte na něj.	<ol style="list-style-type: none"><li>Postupujte jedním z následujících způsobů:<ul style="list-style-type: none"><li>V systému Windows Vista klepněte na tlačítko  → <b>Všechny programy</b> a vyberte v seznamu složku s programy tiskárny.</li><li>V systému Windows XP klepněte na tlačítko <b>Start</b> → <b>Programy</b> nebo <b>Všechny programy</b> a vyberte v seznamu složku s programy tiskárny.</li></ul></li><li>Vyberte položku <b>Středisko služeb Lexmark</b>.</li></ol>

## Řešení problémů s instalací


### Tlačítko Napájení nesvítí

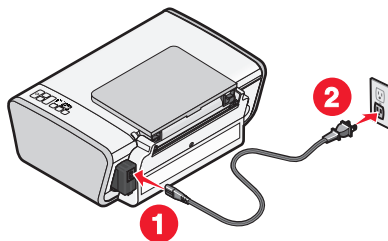
Zde jsou možná řešení. Zkuste jeden nebo více z následujících postupů:


#### STISKNĚTE TLAČÍTKO NAPÁJENÍ.

Přesvědčte se, zda tiskárna je zapnutá, stisknutím tlačítka .

#### ODPOJTE A ZNOVU PŘIPOJTE NAPÁJECÍ KABEL.

- Stisknutím tlačítka  vypněte tiskárnu.
- Odpojte napájecí kabel z elektrické zásuvky.
- Vyjměte zdroj napájení z tiskárny.
- Zasuňte napájecí kabel zcela do zdroje napájení tiskárny.



- 5 Zapojte napájecí kabel do elektrické zásuvky.
- 6 Zastrčte napájecí kabel do elektrické zásuvky, ve které ostatní elektrická zařízení řádně fungují.
- 7 Stisknutím tlačítka  zapněte tiskárnu.

## Software se nenainstaloval

Pokud narazíte při instalaci na potíže, nebo když se tiskárna nezobrazí v seznamu ve složce Tiskárny nebo jako možnost při odesílání tiskové úlohy, můžete zkusit software odinstalovat a znovu nainstalovat.


Zde jsou některá další možná řešení. Zkuste jeden nebo více z následujících postupů:

### ZKONTROLUJTE, ZDA JE PODPOROVÁN VÁŠ OPERAČNÍ SYSTÉM.



Jsou podporovány následující operační systémy: Windows Vista, Windows XP, Windows 2000 s aktualizací Service Pack 3 nebo vyšší a Mac OS X verze 10.5, 10.4 a 10.3.

### ZKONTROLUJTE, ZDA POČÍTAČ SPLŇUJE MINIMÁLNÍ POŽADAVKY NA SYSTÉM UVEDENÉ V RÁMEČKU TISKÁRNY.


### ZKONTROLUJTE PŘIPOJENÍ USB.

- 1 Prohlédněte kabel USB, zda nejeví zjevné známky poškození. Pokud je kabel poškozený, použijte nový kabel.
- 2 Pevně zapojte čtvercový konec kabelu USB do zásuvky na zadní straně tiskárny.
- 3 Pevně zapojte obdélníkový konec kabelu USB do portu USB počítače.  
Port USB je označen symbolem USB .

### ZNOVU PŘIPOJTE NAPÁJECÍ ZDROJ.

- 1 Stisknutím tlačítka  vypněte tiskárnu.
- 2 Odpojte napájecí kabel z elektrické zásuvky.
- 3 Opatrně vytáhněte napájecí zdroj z tiskárny.
- 4 Znovu připojte napájecí zdroj k tiskárně.
- 5 Zapojte napájecí kabel do elektrické zásuvky.
- 6 Stisknutím tlačítka  zapněte tiskárnu.

### DOČASNĚ VYPNĚTE PROGRAMY PRO ZABEZPEČENÍ V SYSTÉMU WINDOWS.

- 1 Ukončete všechny spuštěné programy.
- 2 Vypněte všechny programy pro zabezpečení.
- 3 Postupujte jedním z následujících způsobů:
  - V systému Windows Vista klepněte na tlačítko .
  - V systému Windows XP a starších systémech klepněte na tlačítko **Start**.
- 4 Klepněte na položku **Počítač** nebo **Tento počítač**.

- 5 Poklepejte na ikonu jednotky CD-ROM nebo DVD.
- 6 V případě potřeby poklepejte na soubor **setup.exe**.
- 7 Podle pokynů na obrazovce nainstalujte software.
- 8 Po dokončení instalace znovu zapněte software pro zabezpečení počítače.


## Stránku nelze vytisknout

Zde jsou možná řešení. Zkuste jeden nebo více z následujících postupů:

### ZKONTROLUJTE ZPRÁVY.

Pokud se zobrazí chybová zpráva, odstraňte chybu předtím, než se pokusíte znovu tisknout.

### ZKONTROLUJTE NAPÁJENÍ.

Pokud nesvítí kontrolka , zkontrolujte, zda je napájecí kabel správně připojen k tiskárně a zapojen do fungující elektrické zásuvky, do které byla zapojena jiná elektrická zařízení.

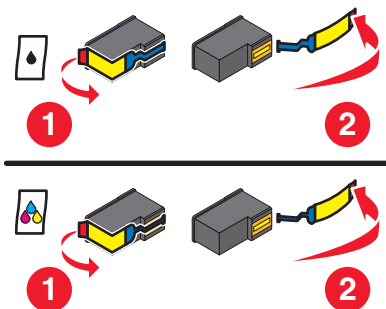
### VYJMĚTE A ZNOVU ZALOŽTE PAPÍR.

### ZKONTROLUJTE INKOUST.

Zkontrolujte hladiny inkoustu a v případě potřeby nainstalujte nové tiskové kazety.

### ZKONTROLUJTE KAZETY.

- 1 Vyjměte tiskové kazety.
- 2 Zkontrolujte, zda byla odstraněna nálepka a páska.




- 3 Znovu vložte kazety.

### ZKONTROLUJTE VÝCHOZÍ NASTAVENÍ TISKÁRNY A NASTAVENÍ POZASTAVENÍ.

#### System Windows

- 1 Postupujte jedním z následujících způsobů:

## V systému Windows Vista

- a Klepněte na tlačítko .
- b Klepněte na položku **Ovládací panely**.
- c Ve skupině Hardware a zvuk klepněte na položku **Tiskárna**.

## V systému Windows XP

- a Klepněte na tlačítko **Start**.
- b Klepněte na položku **Tiskárny a faxy**.

## V systému Windows 2000

- a Klepněte na tlačítko **Start**.
- b Klepněte na položku **Nastavení → Tiskárny**.

2 Poklepejte na tiskárnu.

3 Klepněte na položku **Tiskárna**.

- Zkontrolujte, zda není zaškrtnuta možnost Pozastavit tisk.
- Jestliže není zaškrtnuta možnost Nastavit jako výchozí tiskárnu, musíte vybrat tiskárnu pro každý soubor, který chcete tisknout.

## Systém Macintosh

### Pro systém Mac OS X verze 10.5

1 Na ploše Finder klepněte na  → **Systémové předvolby → Tisk a faxování**.

2 V místní nabídce Výchozí tiskárna zkontrolujte, zda je tiskárna nastavena jako výchozí tiskárna.

Pokud tiskárna není nastavena jako výchozí, musíte vybrat tiskárnu pro každý soubor, který chcete tisknout.

Pokud chcete nastavit tiskárnu jako výchozí, vyberte tiskárnu v místní nabídce Výchozí tiskárna.

3 Klepněte na položku **Otevřít tiskovou frontu**.

Zobrazí se dialogové okno tiskové fronty.

Zkontrolujte, zda není pozastavena tisková úloha. Je-li tisková úloha pozastavena:

- Jestliže chcete pokračovat v tisku konkrétní tiskové úlohy, zvolte název dokumentu a klepněte na tlačítko **Pokračovat**.
- Pokud chcete pokračovat v tisku všech tiskových úloh ve frontě, klepněte na příkaz **Pokračovat v tisku**.

### Pro systém Mac OS X verze 10.4 a nižší

1 V okně Finder klepněte na tlačítko **Start → Nástroje → Středisko tisku** nebo **Nástroj pro nastavení tiskárny**.

Zobrazí se dialog Seznam tiskáren.

2 Poklepejte na tiskárnu.

Zobrazí se dialogové okno tiskové fronty.

- Zkontrolujte, zda není pozastavena tisková úloha.



Je-li tisková úloha pozastavena:

- Jestliže chcete pokračovat v tisku konkrétní tiskové úlohy, zvolte název dokumentu a klepněte na tlačítko **Pokračovat**.
- Pokud chcete pokračovat v tisku všech tiskových úloh ve frontě, klepněte na příkaz **Spustit úlohy**.
- Není-li tiskárna uvedena tučným písmem, není nastavena jako výchozí. Musíte vybrat tiskárnu pro každý soubor, který chcete tisknout.

Pokud chcete nastavit tiskárnu jako výchozí:

- a** Vraťte se do dialogového okna Seznam tiskáren a vyberte tiskárnu.
- b** Klepněte na položku **Make Default** (Nastavit jako výchozí).

## ODPOJTE A ZNOVU PŘIPOJTE NAPÁJECÍ ZDROJ.

- 1 Stisknutím tlačítka  vypněte tiskárnu.
- 2 Odpojte napájecí kabel z elektrické zásuvky.
- 3 Vyjměte zdroj napájení z tiskárny.
- 4 Znovu připojte napájecí zdroj k tiskárně.
- 5 Zapojte napájecí kabel do elektrické zásuvky.
- 6 Stisknutím tlačítka  zapněte tiskárnu.


## ODEBERTE A ZNOVU NAINSTALUJTE SOFTWARE.

Pokud narazíte při instalaci na potíže, nebo když se tiskárna nezobrazí ve složce tiskáren nebo jako možnost při odesílání tiskové úlohy, můžete zkusit software odinstalovat a znovu nainstalovat.

## Odebrání a opětovná instalace softwaru

Pokud tiskárna nefunguje správně nebo pokud se při pokusu použít tiskárnu zobrazí chybová zpráva o problémech s komunikací, bude pravděpodobně nutné odinstalovat a znovu nainstalovat software tiskárny.

### V systému Windows

- 1 Postupujte jedním z následujících způsobů:
  - V systému Windows Vista klepněte na tlačítko .
  - V systému Windows XP klepněte na tlačítko **Start**.
- 2 Klepněte na položku **Programy** nebo **Všechny programy** a vyberte v seznamu složku s programy tiskárny.
- 3 Vyberte položku **Odinstalovat**.
- 4 Při odinstalování softwaru tiskárny postupujte podle pokynů na obrazovce.
- 5 Restartujte počítač a nainstalujte software tiskárny znovu.
- 6 Ve všech oknech se zprávou o nalezení nového hardwaru klepněte na tlačítko **Storno**.
- 7 Vložte instalační disk CD-ROM a znovu nainstalujte software podle pokynů na obrazovce počítače.  
Pokud se po restartování počítače automaticky nezobrazí instalační obrazovka, proveďte jednu z následujících akcí:

## V systému Windows Vista:

- a Klepněte na tlačítko .
- b Vyhledejte pole Začít hledat.
- c Zadejte příkaz **D:\setup.exe**, kde **D** je označení jednotky CD-ROM nebo DVD.

## V systému Windows XP:

- a Klepněte na tlačítko **Start** → **Spustit**.
- b Zadejte příkaz **D:\setup.exe**, kde **D** je označení jednotky CD-ROM nebo DVD.

## V systému Macintosh

- 1 Ukončete všechny spuštěné softwarové aplikace.
- 2 Na pracovní ploše poklepejte na složku tiskárny.
- 3 Poklepejte na ikonu **Odinstalace**.
- 4 Při odinstalování softwaru tiskárny postupujte podle pokynů na obrazovce.
- 5 Restartujte počítač a nainstalujte software tiskárny znovu.
- 6 Vložte instalační disk CD-ROM a znovu nainstalujte software podle pokynů na obrazovce počítače.

Pokud se software stále nenainstaluje správně, navštivte naši webovou stránku **www.lexmark.com** a zkontrolujte, zda máte nejnovější verzi softwaru.


- 1 Ve všech zemích nebo oblastech mimo Spojené státy vyberte svou zemi nebo region.
- 2 Klepněte na odkazy na ovladače nebo soubory ke stažení.
- 3 Vyberte řadu vaší tiskárny.
- 4 Vyberte model vaší tiskárny.
- 5 Vyberte váš operační systém.
- 6 Vyberte soubor, který chcete stáhnout, a postupujte podle pokynů na obrazovce počítače.

## Povolení portu USB v systému Windows

Zkontrolujte, zda je port USB v počítači povolen:

- 1 Postupujte jedním z následujících způsobů:

### Systém Windows Vista

- a Klepněte na tlačítko  → **Ovládací panely**.
- b Klepněte na panel **Systém a údržba** → **Systém**.
- c Klepněte na tlačítko **Správce zařízení**.

### Systém Windows XP

- a Klepněte na tlačítko **Start**.
- b Klepněte na položku **Ovládací panely** → **Výkon a údržba** → **Systém**.
- c Na kartě Hardware klepněte na tlačítko **Správce zařízení**.

## **System Windows 2000**

- a** Klepněte na tlačítko **Start**.
- b** Klepněte na položku **Nastavení → Ovládací panely → Systém**.
- c** Na kartě Hardware klepněte na tlačítko **Správce zařízení**.

### **2** Klepněte na znaménko plus (+) vedle položky **Řadiče sběrnice USB**.

Jsou-li zobrazeny položky USB Host Controller a Kořenový rozbočovač USB, je port USB povolen.



Další informace najdete v dokumentaci k počítači.

## **Řešení problémů s napájením tiskárny**

Tiskárna si nemůže vyměňovat data s počítačem.


Zde jsou možná řešení. Zkuste jeden nebo více z následujících postupů:

### **ZKONTROLUJTE, ZDA JE SPRÁVNĚ PŘIPOJEN NAPÁJECÍ ZDROJ TISKÁRNKY.**

- 1** Stisknutím tlačítka  vypněte tiskárnu.
- 2** Odpojte napájecí kabel z elektrické zásuvky.
- 3** Vyjměte zdroj napájení z tiskárny.
- 4** Znovu připojte napájecí zdroj k tiskárně.
- 5** Zapojte napájecí kabel do elektrické zásuvky.
- 6** Stisknutím tlačítka  zapněte tiskárnu.

### **ZKONTROLUJTE, ZDA TISKÁRNA NENÍ V REŽIMU SPÁNKU.**

Pokud kontrolka napájení pomalu bliká, tiskárna je v režimu spánku.

- 1** Odpojte napájecí kabel z elektrické zásuvky.
- 2** Vyčkejte deset sekund. Potom znovu zapojte napájecí kabel do elektrické zásuvky.
- 3** Stisknutím tlačítka  zapněte tiskárnu.

# Poznámky

## Informace o produktu

Název produktu:

Lexmark 2600 Series

Typ zařízení:

4433

Modely:

001

## Poznámky k vydání

Leden 2008

**Následující odstavec neplatí pro země, kde taková nařízení odporují místním zákonům:** SPOLEČNOST LEXMARK INTERNATIONAL, INC PŘEDKLÁDÁ TUTO PUBLIKACI VE STAVU „JAK JE“ BEZ JAKÝCHKOLI ZÁRUK, AŽ VYJÁDŘENÝCH, NEBO IMPLIKOVANÝCH, VČETNĚ IMPLIKOVANÝCH ZÁRUK PRODEJNOSTI NEBO VHODNOSTI PRO URČITÉ ÚČELY.

Některé státy nepřipouštějí při určitých transakcích možnost zříci se vyjádřených nebo nevyjádřených záruk. Z těchto důvodů se na vás nemusí uvedené prohlášení vztahovat.

Tato publikace může obsahovat technické nepřesnosti nebo tiskové chyby. Obsažené informace jsou pravidelně aktualizovány; změny budou zahrnuty do novějších vydání. Popsané výrobky nebo programy mohou být kdykoliv zlepšeny nebo změněny.

Odkazy na výrobky, programy nebo služby uvedené v této publikaci neznamenaají, že by výrobce zamýšlel zpřístupnit je ve všech zemích, ve kterých působí. Odkaz na výrobek, program nebo službu není zamýšlen jako tvrzení nebo předpoklad, že by měl být použit pouze daný výrobek, program nebo služba. Místo nich lze použít libovolný funkční ekvivalentní výrobek, program či službu, pokud se tím neporuší žádný existující nárok na intelektuální vlastnictví. Za vyhodnocení a ověření provozu ve spojení s jinými výrobky, aplikacemi či službami, než které jsou výslovně vyznačeny výrobcem, odpovídá uživatel.

Technickou podporu společnosti Lexmark naleznete na [support.lexmark.com](http://support.lexmark.com).

Informace o dodávkách spotřebního materiálu a souborech ke stažení naleznete na stránkách [www.lexmark.com](http://www.lexmark.com).

Pokud nemáte přístup k Internetu, můžete kontaktovat společnost Lexmark poštou na adrese:

Lexmark International, Inc.  
Bldg 004-2/CSC  
740 New Circle Road NW  
Lexington, KY 40550  
USA

© 2008 Lexmark International, Inc.

Všechna práva vyhrazena.

## Ochranné známky

Lexmark a Lexmark se znakem diamantu jsou ochranné známky společnosti Lexmark International, Inc., registrované ve Spojených státech nebo dalších zemích.

evercolor a PerfectFinish jsou ochranné známky společnosti Lexmark International, Inc.

Všechny ostatní ochranné známky jsou vlastnictvím příslušných vlastníků.

## Informace o licenci

Následující dokument lze zobrazit z adresáře \Drivers\XPS na instalačním disku CD-ROM: Zopen.PDF.

## Vystavení záření rádiových vln

Následující informace platí v případě, že ve vaší tiskárně je nainstalovaná bezdrátová síťová karta

Rádiový výstupní výkon tohoto zařízení je podstatně nižší než limity vystavení frekvenci rádiových vln FCC a dalších regulačních úřadů. Mezi anténou a jakýmkoli osobami musí být u tohoto zařízení zachována minimální vzdálenost 20 cm, aby byly splněny požadavky směrnice FCC a dalších regulačních úřadů na vystavení osob záření rádiových frekvencí.

## Prohlášení o shodě pro rádiová zařízení podle směrnic EU

### Následující informace platí v případě, že ve vaší tiskárně je nainstalovaná bezdrátová síťová karta

Tento výrobek splňuje ochranné požadavky Rady EU dané direktivami 2004/108/EC, 2006/95/EC a 1999/5/EC upravujícími v rámci přibližování a harmonizace zákonů členských států elektromagnetickou kompatibilitu a bezpečnost elektrických zařízení navržených pro použití v rámci daných napěťových limitů a u rádiových zařízení a koncových zařízení pro telekomunikace.

Shoda je označena symbolem CE.



Symbol Upozornění znamená, že v rámci některých členských států existují určitá omezení.

Prohlášení o shodě s požadavky směrnice lze získat od ředitele výroby a technické podpory společnosti Lexmark International, S. A., Boigny, Francie.

Následující omezení se týkají:

Země/oblast	Omezení
Všechny země/oblasti	Tento produkt je určen výhradně k použití v interiéru. Tento produkt není vhodný k venkovnímu použití.
L'Italia	Si fa presente inoltre che l'uso degli apparati in esame è regolamentato da: <ul style="list-style-type: none"><li>• D.Lgs 1.8.2003, n.259, articoli 104 (attività soggette ad autorizzazione generale) e 105 (libero uso), per uso privato;</li><li>• D.M. 28.5.03, per la fornitura al pubblico dell'accesso R-LAN alle reti e ai servizi di telecomunicazioni.</li></ul>

Tento výrobek splňuje omezení směrnice EN 55022; bezpečnostní požadavky směrnice EN 60950; požadavky na rádiové spektrum směrnice ETSI EN 300 328 a požadavky elektromagnetické kompatibility směrnic EN 55024, ETSI EN 301 489-1 a ETSI EN 301 489-17.

Česky	Společnost Lexmark International, Inc. tímto prohlašuje, že výrobek tento výrobek je ve shodě se základními požadavky a dalšími příslušnými ustanoveními směrnice 1999/5/ES.
Dansk	Lexmark International, Inc. erklærer herved, at dette produkt overholder de væsentlige krav og øvrige relevante krav i direktiv 1999/5/EF.
Deutsch	Hiermit erklärt Lexmark International, Inc., dass sich das Gerät dieses Gerät in Übereinstimmung mit den grundlegenden Anforderungen und den übrigen einschlägigen Bestimmungen der Richtlinie 1999/5/EG befindet.
Ελληνική	ΜΕ ΤΗΝ ΠΑΡΟΥΣΑ Η LEXMARK INTERNATIONAL, INC. ΔΗΛΩΝΕΙ ΟΤΙ ΑΥΤΟ ΤΟ ΠΡΟΪΟΝ ΣΥΜΜΟΡΦΩΝΕΤΑΙ ΠΡΟΣ ΤΙΣ ΟΥΣΙΩΔΕΙΣ ΑΠΑΙΤΗΣΕΙΣ ΚΑΙ ΤΙΣ ΛΟΙΠΕΣ ΣΧΕΤΙΚΕΣ ΔΙΑΤΑΞΕΙΣ ΤΗΣ ΟΔΗΓΙΑΣ 1999/5/ΕΚ.
English	Hereby, Lexmark International, Inc., declares that this type of equipment is in compliance with the essential requirements and other relevant provisions of Directive 1999/5/EC.
Español	Por medio de la presente, Lexmark International, Inc. declara que este producto cumple con los requisitos esenciales y cualesquiera otras disposiciones aplicables o exigibles de la Directiva 1999/5/CE.
Eesti	Käesolevaga kinnitab Lexmark International, Inc., et seade see toode vastab direktiivi 1999/5/EÜ põhinõuetele ja nimetatud direktiivist tulenevatele muudele asjakohastele sätetele.
Suomi	Lexmark International, Inc. vakuuttaa täten, että tämä tuote on direktiivin 1999/5/EY oleellisten vaatimusten ja muiden sitä koskevien direktiivin ehtojen mukainen.
Français	Par la présente, Lexmark International, Inc. déclare que l'appareil ce produit est conforme aux exigences fondamentales et autres dispositions pertinentes de la directive 1999/5/CE.
Magyar	Alulírott, Lexmark International, Inc. nyilatkozom, hogy a termék megfelel a vonatkozó alapvető követelményeknek és az 1999/5/EC irányelv egyéb előírásainak.
Íslenska	Hér með lýsir Lexmark International, Inc. yfir því að þessi vara er í samræmi við grunnkröfur og aðrar kröfur, sem gerðar eru í tilskipun 1999/5/EC.
Italiano	Con la presente Lexmark International, Inc. dichiara che questo questo prodotto è conforme ai requisiti essenziali ed alle altre disposizioni pertinenti stabilite dalla direttiva 1999/5/CE.
Latviski	Ar šo Lexmark International, Inc. deklarē, ka šis izstrādājums atbilst Direktīvas 1999/5/EK būtiskajām prasībām un citiem ar to saistītajiem noteikumiem.
Lietuvių	Šiuo Lexmark International, Inc. deklaruoja, kad šis produktas atitinka esminius reikalavimus ir kitas 1999/5/EB direktyvos nuostatas.
Malti	Bil-preżenti, Lexmark International, Inc., jiddikjara li dan il-prodott huwa konformi mal-ftigijiet essenzjali u ma dispożizzjonijiet oħrajn relevanti li jinsabu fid-Direttiva 1999/5/KE.
Nederlands	Hierbij verklaart Lexmark International, Inc. dat het toestel dit product in overeenstemming is met de essentiële eisen en de andere relevante bepalingen van richtlijn 1999/5/EG.
Norsk	Lexmark International, Inc. erklærer herved at dette produktet er i samsvar med de grunnleggende krav og øvrige relevante krav i direktiv 1999/5/EF.
Polski	Niniejszym Lexmark International, Inc. oświadcza, że niniejszy produkt jest zgodny z zasadniczymi wymogami oraz pozostałymi stosownymi postanowieniami Dyrektywy 1999/5/EC.

Português	A Lexmark International Inc. declara que este produto está conforme com os requisitos essenciais e outras disposições da Diretiva 1999/5/CE.
Slovensky	Lexmark International, Inc. týmto vyhlasuje, že tento produkt spĺňa základné požiadavky a všetky príslušné ustanovenia smernice 1999/5/ES.
Slovensko	Lexmark International, Inc. izjavlja, da je ta izdelek v skladu z bistvenimi zahtevami in ostalimi relevantnimi določili direktive 1999/5/ES.
Svenska	Härmed intygar Lexmark International, Inc. att denna produkt står i överensstämmelse med de väsentliga egenskapskrav och övriga relevanta bestämmelser som framgår av direktiv 1999/5/EG.

## Úrovně hluku

Následující měření byla provedena v souladu s normou ISO 7779 a zveřejněna v souladu s normou ISO 9296.

**Poznámka:** Některé režimy se na tento produkt nemusí vztahovat.

1 metr – průměrný akustický tlak, dBA	
Tisk	53
Skenování	34
Kopírování	44
Připraveno	neslyšitelný

Hodnoty se mohou měnit. Viz [www.lexmark.com](http://www.lexmark.com) pro aktuální hodnoty.

## Směrnice WEEE (Waste from Electrical and Electronic Equipment) – recyklace materiálu



Logo WEEE označuje speciální recyklační programy a postupy pro elektronická zařízení v zemích EU. Při výrobě produktů bereme ohledy na jejich recyklaci. Máte-li v souvislosti s možnostmi recyklace další otázky, navštivte webové stránky společnosti Lexmark na adrese [www.lexmark.com](http://www.lexmark.com) obsahující informace o telefonních číslech místních poboček.

## Likvidace produktu

Tiskárnu a spotřební materiál je nutno likvidovat samostatně mimo normální domácí odpad. Informace o možnostech likvidace a recyklace získáte u místních úřadů.

## Informace o teplotě

Okolní teplota	15-32° C
Přepravní teplota	-40-60° C
Skladovací teplota	1-60° C

## Spotřeba energie

### Spotřeba energie produktu

V následující tabulce jsou uvedeny spotřeby energie tohoto produktu.

**Poznámka:** Některé režimy se na tento produkt nemusí vztahovat.

Režim	Popis	Spotřeba energie (W)
Tisk	Produkt generuje výstup v podobě trvalého záznamu z elektronických vstupů.	14,97
Kopírování	Produkt generuje výstup v podobě trvalého záznamu z trvalých originálních dokumentů.	13,79
Skenování	Produkt skenuje dokumenty ve formě trvalých záznamů.	7,24
Připraveno	Produkt čeká na tiskovou úlohu.	5,80
Spořič energie	Produkt je v režimu šetřícím energii.	není k dispozici
Vypnuto	Produkt je zapojen do zásuvky, ale je vypnutý.	5,62

Výše uvedené spotřeby energie reprezentují průměry měření. Okamžitá spotřeba energie může být podstatně vyšší než průměr.

Hodnoty se mohou měnit. Aktuální hodnoty naleznete na stránce [www.lexmark.com](http://www.lexmark.com).

### Spořič energie

Tento výrobek je navržen s režimem šetřícím energii s názvem Spořič energie. Režim Spořič energie je ekvivalentní s režimem EPA Sleep Mode. Režim Spořič Energie šetří energii snížením spotřeby energie během delších neaktivních období. Režim Spořič Energie se automaticky aktivuje po uplynutí určitého intervalu nečinnosti zařízení, který se nazývá "Interval spořiče energie".

Tovární nastavení intervalu spořiče energie pro tento výrobek je (min):	není k dispozici
---	------------------

### Režim vypnutí

Pokud má tento produkt režim vypnutí, při kterém stále spotřebovává jisté malé množství energie, můžete zcela ukončit spotřebu energie produktem odpojením napájecího kabelu z el. zásuvky.

### Celková spotřeba energie

Někdy je vhodné spočítat celkovou spotřebu energie produktu. Vzhledem k tomu, že jsou údaje o spotřebě energie uvedeny ve wattech, je třeba příkon vynásobit časem, po který je produkt v příslušném režimu. Tím spočítáte spotřebu energie. Celková spotřeba energie produktu je pak součtem spotřeb energie pro jednotlivé režimy.

## LICENČNÍ SMLOUVY SPOLEČNOSTI LEXMARK

PEČLIVĚ PŘEČTĚTE: POUŽITÍM PRODUKTU VYJÁDRÍTE SVŮJ SOUHLAS S TÍM, ŽE JSTE VÁZÁNI VŠEMI PODMÍNKAMI TĚCHTO LICENČNÍCH SMLUV. NESOUHLASÍTE-LI S NÍŽE UVEDENÝMI SMLUVNÍMI PODMÍNKAMI, PAK LASKAVĚ NEPOUŽITÝ PRODUKT OBRATEM VRAŤTE A POŽADUJTE VRÁCENÍ VÁMI ZAPLACENÉ ČÁSTKY. JESTLIŽE INSTALUJETE TENTO PRODUKT JINÝM STRANÁM, ZAVAZUJETE SE JEJICH UŽIVATELE INFORMOVAT O TOM, ŽE POUŽÍVÁNÍ TOHOTO PRODUKTU ZNAMENÁ PŘIJETÍ TĚCHTO SMLUVNÍCH PODMÍNEK.

### LICENČNÍ SMLOUVA NA KAZETY

Souhlasím s tím, že patentované tiskové kazety dodané s tímto tiskovým zařízením jsou prodávány na základě následující licence či smlouvy: Patentované tiskové kazety uvnitř balení jsou licencovány pouze pro jedno použití a jsou určeny k zastavení činnosti po spotřebování pevně stanoveného množství inkoustu. Když je požadována výměna, zůstane v kazetě proměnlivé množství inkoustu. Licence k použití tiskové kazety po jednom použití končí a použitá kazeta musí být vrácena k opětovné výrobě, opětovnému naplnění nebo recyklaci pouze společnosti Lexmark. Pokud v budoucnu koupím další kazetu, která je prodávána podle podmínek uvedených shora, přijímám tyto podmínky i pro nakládání s touto novou kazetou. Nesouhlasíte-li s výše uvedenými smluvními podmínkami, pak laskavě nepoužitý výrobek obratem vraťte prodejci. Náhradní kazety, které nepodléhají těmto licenčním podmínkám, jsou prodávány na [www.lexmark.com](http://www.lexmark.com).

### LICENČNÍ SMLOUVA O POSKYTNUTÍ SOFTWARE SPOLEČNOSTI LEXMARK

Tato Licenční smlouva o poskytnutí softwaru ("Licenční smlouva") je právní smlouvou mezi Vámi (tedy jednotlivcem nebo jiným jednotlivým subjektem) a společností Lexmark International, Inc. ("Lexmark"), kterou se řídí použití libovolné softwarové aplikace, kterou Vám společnost Lexmark nainstalovala nebo poskytla k užívání v souvislosti s Vaším výrobkem od společnosti Lexmark, pokud však výrobek nebo softwarová aplikace společnosti Lexmark není předmětem jiné písemné licenční smlouvy o poskytnutí softwaru mezi Vámi a společností Lexmark nebo jejími dodavateli. Termín "Softwarová aplikace" v sobě zahrnuje strojové instrukce, audiovizuální prvky (např. obrázky a nahrávky) a přidružená média, tištěné materiály a dokumentaci v elektronické podobě, ať zahrnuté do produktu Lexmark, nebo s ním distribuované či určené k použití s produktem.

- 1 PROHLÁŠENÍ O OMEZENÉ ZÁRUČE.** Společnost Lexmark zaručuje, že média (např. disketa nebo disk CD-ROM), na kterých je Softwarová aplikace (pokud je součástí dodávky) dodána, budou během záruční doby při normálním používání prosta vad materiálu a výrobního zpracování. Záruční doba je devadesát (90) dnů a začíná běžet dnem, kdy je Softwarová aplikace dodána původnímu koncovému uživateli. Tato omezená záruka se vztahuje pouze na média se Softwarovou aplikací zakoupená jako nová od společnosti Lexmark nebo od autorizovaného prodejce či distributora společnosti Lexmark. Pokud by bylo rozhodnuto, že média nesplňují podmínky této omezené záruky, společnost Lexmark Softwarovou aplikaci vymění.
- 2 ZŘEKnutí SE A OMEZENÍ ZÁRUK.** KROMĚ PODMÍNEK URČENÝCH TOUTO LICENČNÍ SMLOUVOU A DO MAXIMÁLNÍHO ROZSAHU UMOŽNĚNÉHO PLATNÝMI ZÁKONY POSKYTUJÍ SPOLEČNOST LEXMARK A JEJÍ DODAVATELÉ SOFTWAROVOU APLIKACI "JAK JE", A ZŘÍKAJÍ SE V SOUVISLOSTI SE SOFTWAROVOU APLIKACÍ VŠECH DALŠÍCH ZÁRUK A PODMÍNEK, VYJÁDŘENÝCH NEBO MLČKY PŘEDPOKLÁDANÝCH, VČETNĚ, ALE NIKOLI S OMEZENÍM NA NÁZEV, NEPORUŠENÍ PRÁV, PRODEJNOST A VHODNOST PRO URČITÉ ÚČELY A NEPŘÍTOMNOSTI VIRŮ. Tuto smlouvu je třeba číst zároveň s konkrétními statutárními ustanoveními, která mohou být v té které době platná, a z nichž plynou takové záruky nebo podmínky či ukládají společnosti Lexmark takové povinnosti, které nelze vyloučit ani upravit. Jestliže jsou taková ustanovení platná, pak společnost Lexmark v rámci svých možností omezuje svou odpovědnost za nedodržení těchto ustanovení na jednu z následujících akcí: výměnu Softwarové aplikace, nebo refundaci ceny zaplacené za Softwarovou aplikaci.

- 3 POSKYTNUTÍ LICENČNÍCH PRÁV.** Společnost Lexmark Vám poskytuje následující práva za předpokladu, že souhlasíte se všemi podmínkami této Licenční smlouvy:
- a Použití.** Jste oprávněni k Použití jedné (1) kopie softwarové aplikace. Termínem "Použití" se míní uchovávání, načítání, instalování, spouštění nebo zobrazování Softwarové aplikace. Pokud vám společnost Lexmark poskytla licenci na souběžné použití Softwarové aplikace, musíte omezit počet autorizovaných uživatelů na počet uvedený ve smlouvě se společností Lexmark. Je zakázáno rozdělovat součásti Softwarové aplikace pro použití ve více počítačích. Souhlasíte s tím, že nebudete Používat Softwarovou aplikaci či jakoukoliv její část způsobem, který opomíjí, upravuje, vylučuje, zastírá, mění anebo potlačuje vizuální zobrazení jakékoliv ochranné známky, obchodního názvu, obchodního označení nebo upozornění o duševním vlastnictví, které se zobrazí na obrazovce počítače při spuštění Softwarové aplikace či v její souvislosti.
  - b Kopírování.** Jste oprávněni vytvořit jednu (1) kopii Softwarové aplikace výhradně pro účely zálohy, archivace nebo instalace za předpokladu, že kopie obsahuje všechna původní oznámení o majetkových právech k Softwarové aplikaci. Je zakázáno kopírovat Softwarovou aplikaci do jakékoli veřejné či distribuční sítě.
  - c Vyhrazení práv.** Softwarová aplikace, včetně všech písem, je chráněna autorským právem a je majetkem společnosti Lexmark International, Inc. nebo jejích dodavatelů. Společnost Lexmark si vyhrazuje všechna práva, která nejsou touto Licenční smlouvou výslovně poskytnuta Vám.
  - d Freeware.** Nehledě na podmínky této Licenční smlouvy vám náleží licence k celé softwarové aplikaci nebo její části, tvořené softwarem poskytnutým v rámci veřejné licence třetími stranami ("Freeware") a vztahují se na ni podmínky licenční softwarové smlouvy, která je součástí takového Freewaru, ať v podobě jednotlivé smlouvy, zkrácené smlouvy nebo elektronických licenčních podmínek, a to v době stažení aplikace. Při použití Freewaru se musíte řídit výhradně ustanoveními a podmínkami takové licence.
- 4 PŘEVODITELNOST.** Jste oprávněni převádět Softwarovou aplikaci na jiného koncového uživatele. Libovolný převod musí zahrnovat všechny součásti softwaru, média, tištěné materiály i tuto Licenční smlouvu, a je zakázáno ponechávat si kopie Softwarové aplikace nebo její součásti. Přebod nesmí být nepřímý, například prostřednictvím zaslání. Před uskutečněním převodu musí koncový uživatel, který obdrží převedenou Softwarovou aplikaci, souhlasit se všemi podmínkami Licenční smlouvy. Převedením Softwarové aplikace je Vaše licence automaticky ukončena. Je zakázáno pronajímat, poskytovat sublicenci nebo přenechávat Softwarovou aplikaci, s výjimkou rozsahu uvedeného v této Licenční smlouvě, a jakýkoli pokus o takovou akci je neplatný.
- 5 UPGRADY.** Chcete-li používat Softwarovou aplikaci označenou jako upgrade, musíte nejdříve získat oprávnění k původní Softwarové aplikaci, kterou společnost Lexmark určí jako právoplatnou pro upgrade. Po provedení upgradu nesmíte dále užívat původní Softwarovou aplikaci, která byla základem pro možnost upgradu.
- 6 OMEZENÍ ZPĚTNÉ ANALÝZY.** Je zakázáno měnit, dešifrovat, zpětně analyzovat, zpětně sestavovat, dekompileovat nebo jinak převádět Softwarovou aplikaci, vyjma rozsahu výslovně povoleného platnými zákony pro účely vnitřní provozuschopnosti, opravy chyb a testování zabezpečení. Pokud máte taková zákonná práva, je Vaší povinností oznámit písemně jakoukoli zamýšlenou zpětnou analýzu, zpětné sestavení nebo dekompilaci společnosti Lexmark. Je zakázáno dešifrovat Softwarovou aplikaci, pokud to není nutné pro zákonné Použití Softwarové aplikace.
- 7 DOPLŇKOVÝ SOFTWARE.** Tato Licenční smlouva platí i pro aktualizace nebo dodatky k původní Softwarové aplikaci poskytnuté společností Lexmark, pokud společnost Lexmark nestanoví spolu s aktualizací nebo doplněním aplikace jiné podmínky.
- 8 OMEZENÍ NÁHRADY ŠKODY.** Do maximálního rozsahu umožněného platnými zákony budou jakékoli nároky vůči společnosti Lexmark, jejím dodavatelům, pobočkám a prodejcům a vaše maximální právo na náhradu škody následující: Společnost Lexmark poskytne rychlé plnění výše popsané omezené záruky. Jestliže Lexmark neprovede výměnu vadných médií podle záruky, můžete ukončit svou licenci a proti vrácení všech vašich kopií Softwarové aplikace vám budou vráceny peníze.

- 9 OMEZENÍ ODPOVĚDNOSTI.** Do maximálního rozsahu umožněného platnými zákony budou jakékoli nároky vůči společnosti Lexmark a jejím dodavatelům vyplývající z omezené záruky společnosti Lexmark, nebo libovolné jiné nároky související s plněním dle této smlouvy, a to bez ohledu na způsob vzniku nebo podstatu škody (včetně smlouvy, porušení právní povinnosti, nemožnosti uplatnit žalobní nárok či plnit povinnost, a dále včetně nedbalosti, uvedení v omyl a jiných obdobných případů), omezeny větší z částek 5,00 USD, nebo částkou, kterou jste zaplatili firmě Lexmark nebo jejím autorizovaným distributorům za licenci k Softwarové aplikaci, která způsobila dotyčnou škodu, nebo která byla příčinou jejího vzniku anebo s příčinou vzniku škody přímo souvisela.
- ZA ŽÁDNÝCH OKOLNOSTÍ NEPONESE SPOLEČNOST LEXMARK ANI JEJÍ DODAVATELÉ, DCEŘINÉ SPOLEČNOSTI A DALŠÍ PRODEJCI, ODPOVĚDNOST ZA JAKÉKOLI SPECIÁLNÍ, NÁHODNÉ, NEPŘÍMÉ, EXEMPLÁRNÍ, TRESTNÍ NEBO NÁSLEDNÉ ŠKODY (VČETNĚ, ALE NIKOLI POUZE, UŠLÝCH ZISKŮ NEBO VÝNOSŮ, ZTRÁTY ÚSPOR, PŘERUŠENÍ MOŽNOSTI POUŽITÍ ČI LIBOVOLNÉ ZTRÁTY, NEPŘESNOSTI ČI POŠKOZENÍ DAT NEBO ZÁZNAMŮ, NÁROKŮ TŘETÍCH STRAN, NEBO ŠKODY NA HMOTNÉM ČI NEHMOTNÉM MAJETKU, ZTRÁTY SOUKROMÍ VZNIKLÉ NEBO JAKKOLI PLYNOUCÍ Z LIBOVOLNÉHO USTANOVENÍ TÉTO LICENČNÍ SMLOUVY), BEZ OHLEDU NA POVAHU NÁROKU, VČETNĚ, ALE NIKOLI POUZE, PORUŠENÍ ZÁRUKY NEBO SMLOUVY, PŘEČINY (VČETNĚ NEDBALOSTI ČI PLNÉ ODPOVĚDNOSTI), DOKONCE ANI KDYŽ SPOLEČNOST LEXMARK NEBO JEJÍ DCEŘINÉ SPOLEČNOSTI, POBOČKY NEBO DISTRIBUTOŘI BYLI UPOZORNĚNI NA MOŽNOST TAKOVÝCH ŠKOD, ANI ZA LIBOVOLNÝ NÁROK VYPLÝVAJÍCÍ PRO VÁS Z NÁROKU TŘETÍ STRANY, VYJMA ROZSAHU, DO KTERÉHO JE ODEPŘENÍ PRÁVA NA NÁHRADY TĚCHTO ŠKOD URČENO JAKO PRÁVNĚ NEPLATNÉ. PŘEDCHOZÍ OMEZENÍ PLATÍ I V PŘÍPADĚ, ŽE VÝŠE ZMÍNĚNÉ NÁPRÁVNÉ PROSTŘEDKY SELŽOU VE SVÉM ZÁKLADNÍM ÚČELU.
- 10 DOBA PLATNOSTI.** Tato Licenční smlouva je platná, dokud není ukončena nebo zamítnuta. Smlouvu můžete zamítnout nebo ukončit kdykoli tím, že zničíte všechny kopie Softwarové aplikace spolu se všemi jejími úpravami, dokumentací a vnořenými částmi v libovolné podobě, nebo jak jinak je zde uvedeno. Nedodržíte-li kteroukoli z podmínek této Licenční smlouvy, může Vám společnost Lexmark oznámit ukončení platnosti licence. Bude-li smlouva takto ukončena, souhlasíte se zničením všech kopií Softwarové aplikace společně se všemi jejími úpravami, dokumentací a vnořenými částmi v libovolné podobě.
- 11 DANĚ.** Souhlasíte se svou povinností platit veškeré daně související s touto Smlouvou nebo s Použitím Softwarové aplikace včetně, ale nikoli pouze, daní ze zboží a služeb a osobního majetku.
- 12 OMEZENÍ ÚČINNOSTI.** Žádná ze smluvních stran není oprávněna uplatňovat jakékoli nároky, lhostejno jakého druhu, po uplynutí dvou let od vzniku okolnosti zakládající příslušné právo, kromě činností plynoucích z platných zákonů.
- 13 PLATNÉ ZÁKONY.** Tato Smlouva se bude řídit právním řádem státu Kentucky ve Spojených státech amerických. Nebude uplatněna žádná volba zákonů v žádných právních řádech. Nebude použita Konvence OSN o smlouvách pro mezinárodní prodej zboží.
- 14 OMEZENÁ PRÁVA PRO ZÁKAZNÍKY PŮSOBÍCÍ VE VLÁDĚ USA.** Softwarová aplikace byla vyvinuta výhradně s použitím soukromých prostředků. Práva vlády Spojených států amerických k použití Softwarové aplikace podléhají této Smlouvě a omezením zákona podle dokumentu DFARS 252.227-7014 a předpisů FAR (nebo jiným ekvivalentním předpisům správních orgánů či ujednáním smlouvy).
- 15 SOUHLAS S POUŽITÍM DAT.** Souhlasíte s tím, že společnost Lexmark, její pobočky a zástupci mohou shromažďovat a používat informace, které jim poskytnete v souvislosti s využitím vámi vyžádaných služeb podpory v souvislosti se Softwarovou aplikací. Společnost Lexmark se zavazuje nepoužít tyto informace způsobem, který by odhalil Vaši osobní totožnost, kromě rozsahu potřebného pro poskytování takových služeb.
- 16 OMEZENÍ VÝVOZU.** Nesmíte (a) získávat, zasílat, převádět či znovu vyvážet, přímo nebo nepřímo, Softwarovou aplikaci nebo jiný přímý produkt z ní vytvořený, při nedodržení všech platných vývozních práv, ani (b) povolit, aby Softwarová aplikace byla použita k libovolným účelům těmito vývozními právy zakázaným, včetně, ale nikoli pouze, šíření jaderných, chemických či biologických zbraní.
- 17 SOUHLAS S ELEKTRONICKOU PODOBOU SMLOUVY.** Dohodli jste se se společností Lexmark na elektronické podobě této Licenční smlouvy. To znamená, že klepnete-li na tlačítko "Souhlasím" nebo "Ano" na této stránce nebo použijete produkt, vyjadřujete tím svůj souhlas s podmínkami této Licenční smlouvy a skutečnost, že takto činíte s úmyslem "podepsat" smlouvu se společností Lexmark.

- 18 ZPŮSOBILOST A OPRÁVNĚNÍ K UZAVŘENÍ SMLOUVY.** Podpisem této Licenční smlouvy zároveň potvrzujete, že jste svým věkem způsobilý(á) k právním úkonům a, je-li třeba, jste svým zaměstnavatelem nebo představeným náležitě oprávněn(a) vstoupit do tohoto smluvního vztahu.
- 19 SMLOUVA JAKO CELEK.** Tato Licenční smlouva (včetně libovolných dodatků nebo příloh Licenční smlouvy, náležejících k Softwarové aplikaci) tvoří kompletní smlouvu o Softwarové aplikaci mezi Vámi a společností Lexmark. Není-li stanoveno jinak, pak tyto smluvní podmínky nahrazují všechna předcházející a současná ústní nebo psaná ujednání, návrhy a zjištění související se Softwarovou aplikací nebo jiným předmětem obsaženým v této Licenční smlouvě (vyjma rozsahu, do kterého přidané podmínky nejsou v rozporu s podmínkami Licenční smlouvy nebo libovolné další psané smlouvy, podepsané Vámi a společností Lexmark, vztahující se k Vašemu Použití Softwarové aplikace). V případech, kdy se libovolné postupy nebo programy služeb podpory společnosti Lexmark ocitají v libovolném rozsahu v rozporu s podmínkami této Licenční smlouvy, jsou závazné podmínky této Licenční smlouvy.

# Rejstřík

## Č

části

- horní kryt 15
  - jednotka skeneru 16
  - nosič tiskové kazety 16
  - ovládací panel tiskárny 15
  - podpěra papíru 15
  - podpěra skeneru 16
  - port USB 16
  - port zdroje napájení 16
  - skleněná plocha skeneru 16
  - vodicí lišta 16
  - výstupní zásobník papíru 15
- čištění
- vnějšek tiskárny 48
- články z časopisu, položení na skleněnou plochu skeneru 26

## D

- dokument
- více kopií, tisk 29
- dokumentace, vyhledání 8
- dokumenty
- položení na skleněnou plochu skeneru 40, 26
  - skenování pomocí ovládacího panelu tiskárny 40
  - skenování pomocí programu FastPics nebo Productivity Studio 40
- tisk 28
- dopisnice
- vložení 25
- doplňování tiskových kazet 46

## F

- faxování
- modem 42
  - příjem 42
- fotografické karty, vložení 25
- fotografický papír, vložení 23
- fotografie
- kopírování fotografií 4 x 6 39
  - položení na skleněnou plochu skeneru 26

tisk fotografií pomocí programu FastPics nebo Productivity Studio 33

## H

horní kryt 15

## I

- informace o bezpečnosti 7
- informace o zabezpečení 10
- informace, vyhledání 8
- instalace
- software tiskárny 19, 54
  - tiskové kazety 44
- instalace, tiskárna 10

## J

jednotka skeneru 16

## K

- karty
- vložení 25
- kazety, tiskové
- instalace 44
  - objednání 48
  - odebrání 45
  - ochrana 47
  - otření 46
  - použití originálních kazet Lexmark 46
- kopírování 39
- fotografie 4 x 6 39

## L

lesklý a fotografický papír, vložení 28

lesklý papír, vložení 23

## M

- matný papír s vyšší gramáží, vložení 23
- modem
- faxování 42
- možnost tisku více stránek na jeden list 30

## N

nastavení tisku

- uložení a odstranění 37

nažehlovací fólie, vložení 25

nekonečný papír, vložení 26

nosič tiskové kazety 16

noviny, položení na skleněnou plochu skeneru 26

## O

- obálky
- tisk 34
  - vložení 24, 34
- objednávání papíru a dalšího spotřebního materiálu 49
- obrácené pořadí stránek 30
- ovládací panel tiskárny 15
- použití 17
- ovladač XPS
- instalace 19

## P

- Panel nástrojů
- tisk webové stránky 28
- papír
- výběr speciálního 33
- papír a další spotřební materiál
- objednání 49
- papír vlastní velikosti, tisk 36
- papír vlastní velikosti, vložení 25, 36
- papír, vložení 23, 28
- podpěra papíru 15
- podpěra skeneru 16
- pohlednice
- vložení 25
- port USB 16
- povolení 55
- port zdroje napájení 16
- poslední stránka jako první, tisk 30
- použití
- software tiskárny pro systém Mac 21
- poznámky 58, 59, 60, 61
- poznámky FCC 58
- poznámky k vyzařování 58, 59, 60

průhledné fólie  
vložení 24  
příjem faxu 42

## R

recyklace  
směrnice pro likvidaci elektrických  
a elektronických zařízení 60  
registrační karty  
vložení 25  
rušení  
tiskové úlohy 32  
úloha skenování 41

## Ř

řešení problémů  
potíže při komunikaci s  
tiskárnou 56  
Středisko služeb 50  
řešení problémů při instalaci  
software se nenainstaloval 51  
stránka se nevytiskne 52  
tlačítko Napájení nesvítí 50  
řešení problémů s komunikací  
tiskárny 56  
řešení problémů, instalace  
software se nenainstaloval 51  
stránka se nevytiskne 52  
tlačítko Napájení nesvítí 50

## S

skenování  
pomocí aplikace All-In-One Center  
(Macintosh) 40  
pomocí ovládacího panelu  
tiskárny 40  
pomocí programu FastPics nebo  
Productivity Studio 40  
rušení skenování 41  
skleněná plocha skeneru 16  
čištění 47  
vkládání dokumentů 26, 40  
software  
odebrání a nová instalace 54  
ovladač XPS 19  
Středisko služeb 50  
software pro systém Windows  
FastPics 20  
Nástroj pro nastavení bezdrátové  
sítě 20  
Nástroj pro nastavení faxování 20

Productivity Studio 20  
Předvolby tisku 20  
Software Faxové funkce 20  
software se nenainstaloval 51  
software tiskárny  
instalace 19  
nová instalace 54  
odebrání 54  
software tiskárny pro systém Mac  
použití 21  
speciální dokumenty, tisk 37  
stránka se nevytiskne 52  
Středisko služeb 50

## Š

štítky, tisk 35  
štítky, vložení 24

## T

tisk  
dokumenty 28  
fotografie pomocí programu  
FastPics nebo Productivity  
Studio 33  
obálky 34  
obrácené pořadí stránek 30  
papír vlastní velikosti 36  
poslední stránka jako první 30  
skládání kopií 29  
speciální dokumenty 37  
štítky 35  
více kopií 29  
více stránek na jeden list 30  
webová stránka 28  
tiskárna  
instalace bez počítače 10  
tiskové kazety  
doplňování 46  
instalace 44  
objednání 48  
odebrání 45  
ochrana 47  
otření 46  
použití originálních kazet  
Lexmark 46  
tiskové úlohy, zrušení 32  
tlačítka, ovládací panel  
Barevná kopie 4 x 6 39  
tlačítka, ovládací panel tiskárny  
Barevná kopie 17  
Černobílá kopie 17

Kopie 4 x 6 17  
Napájení 17  
Posun papíru 17  
Skenovat 17  
Storno 17  
šipka nahoru 17  
tlačítko Barevná kopie 4 x 6 39  
tlačítko Napájení nesvítí 50

## U

uložení a odstranění nastavení  
tisku 37

## Ú

úroveň hluku 60

## V

více kopií, tisk 29  
vložení  
dokumenty na skleněnou plochu  
skeneru 26, 40  
dopisnice 25  
fotografické karty 25  
fotografický papír 23  
fotografie na skleněnou plochu  
skeneru 26  
lesklý a fotografický papír 28  
lesklý papír 23  
matný papír s vyšší gramáží 23  
nažehlovací fólie 25  
nekonečný papír 26  
obálky 24, 34  
papír 23, 28  
papír vlastní velikosti 25, 36  
pohlednice 25  
průhledné fólie 24  
registrační karty 25  
štítky 24  
vnějšek tiskárny  
čištění 48  
vodicí lišta 16  
vyhledání  
informace 8  
publikace 8  
webová stránka 8  
vyjmutí tiskových kazet 45  
výstupní zásobník papíru 15  
**W**  
webová stránka  
tisk 28

vyhledání 8