



2300 Series All-In-One

Uživatelská příručka

Květen 2005

Lexmark a Lexmark se znakem diamantu jsou ochranné známky společnosti Lexmark International, Inc., registrované ve Spojených státech a dalších zemích.

© 2005 Lexmark International, Inc. Všechna práva vyhrazena.

740 West New Circle Road
Lexington, Kentucky 40550

Vyhledání dalších informací

Zařízení Lexmark™ 2300 Series All-In-One je dodáváno s užitečnými zdroji informací.

Zdroj	Popis
<i>Instalační list</i>	Pokyny, jak nainstalovat hardware a software, a informace o řešení problémů během instalace.
CD	<ul style="list-style-type: none">• Software pro zařízení All-In-One, včetně:<ul style="list-style-type: none">○ Lexmark Imaging Studio○ Aplikace Lexmark All-In-One Center○ Lexmark Fast Pics○ Aplikace Editor fotografií Lexmark○ Vlastnosti tisku○ Středisko řešení Lexmark• Ovladač zařízení All-In-One• <i>Uživatelská příručka</i> se základními informacemi o použití• Soubor Readme <p>Tento soubor obsahuje poslední poznámky týkající se technických změn zařízení All-In-One. Chcete-li po instalaci softwaru zařízení All-in-One otevřít soubor Readme, klepněte na položky Start → Programy → Lexmark 2300 Series → Soubor Readme.</p>
Webové stránky Lexmark	<p>http://support.lexmark.com</p> <p>Informace:</p> <ul style="list-style-type: none">• Aktualizace - informace o aktualizaci softwaru.• Zákaznická podpora - kontaktní informace, stav objednávky a informace o opravách.• Stažení - ovladače.• Řešení - rady a pokyny k řešení problémů.• Reference - dokumentace a specifikace produktu.

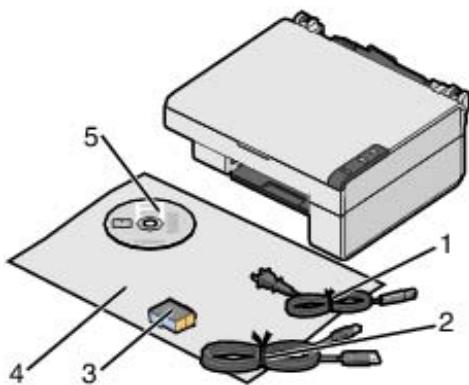
Vybalení zařízení All-In-One

Při instalaci zařízení All-In-One postupujte podle pokynů na *instalačním* listu pro zařízení Lexmark 2300 Series. Pokud dojde k nějakému problému, přečtěte si informace v části [řešení problémů s instalací](#).

Otevření krabice

V krabici jsou spolu se zařízením All-In-One tyto položky:

Poznámka: Kabel USB nemusí být součástí dodávky.

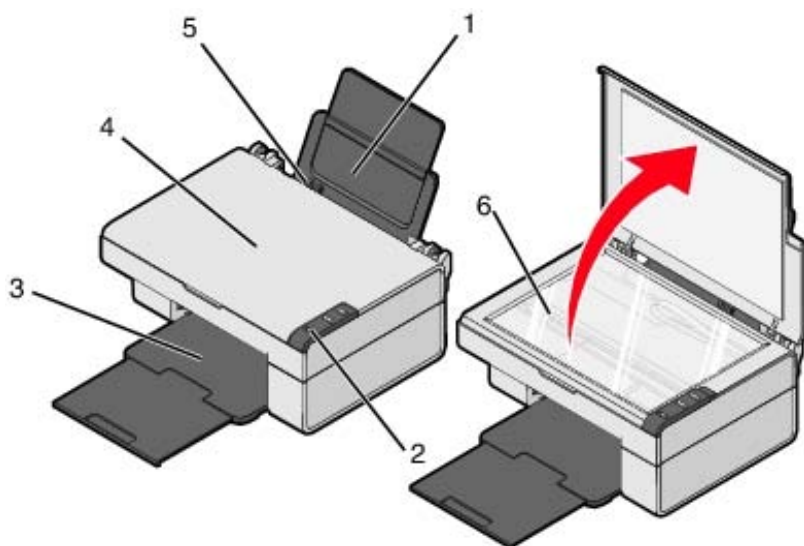


- | | | | |
|---|----------------|---|------------------------------------|
| 1 | Napájecí kabel | 4 | <i>Instalační</i> list |
| 2 | Kabel USB | 5 | <i>Disk CD obsahující software</i> |
| 3 | Tisková kazeta | | |

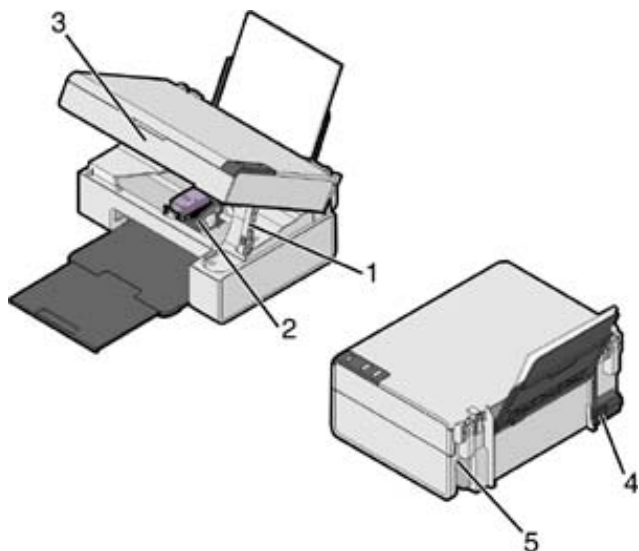
Popis zařízení All-In-One

- části zařízení All-In-One
- Použití ovládacího panelu

části zařízení All-In-One

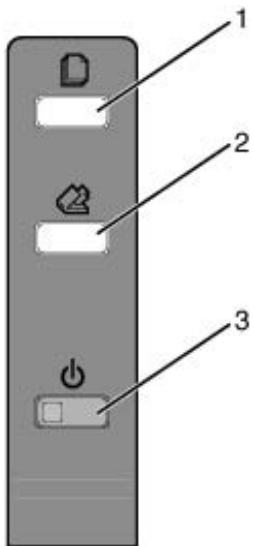





	Použití	Účel
1	Podpora papíru	Založte papír.
2	Ovládací panel	Ovládání All-In-One.
3	Výstupní podava	Uložení papíru po vytištění.
4	Horní kryt	Po zvednutí můžete vyjmout nebo položit dokument na sklenou plochu skeneru.
5	Vodící lišta	Zajišťuje správné zavedení papíru do zařízení.
6	Sklená plocha skeneru	Skenování, kopírování nebo odebrání položky.



	Použití	Účel
1	Podpora skeneru	Podpírá víko skeneru.
2	Držák tiskových kazet	Instalace, výměna nebo vyjmutí tiskové kazety.
3	Jednotka skeneru	Po zvednutí zajišťuje přístup k držáku tiskových kazet.
4	Zdroj napájení	Napájení zařízení All-In-One. Poznámka: Napájecí kabel zapojte nejprve do zdroje napájení a teprve poté do elektrické sítě.
5	Konektor USB	Propojení zařízení All-in-One a počítače pomocí kabelu USB (může být prodáván samostatně). Poznámka: Kabel USB zapojte nejprve do konektoru USB a teprve poté do počítače.

Použití ovládacího panelu



	Tlačítko	Účel
1		Vytvoření barevné kopie.
2		Otevřete aplikaci All-In-One Center a zobrazte náhled naskenované položky na obrazovce počítače.
3		<ul style="list-style-type: none"> • Zapíná a vypíná zařízení All-In-One. • Stornuje tiskovou úlohu. • Obnoví funkci zařízení All-In-One.

Popis softwaru za řízení All-In-One

- Použití programu Lexmark Imaging Studio
- Práce s aplikací Lexmark All-In-One Center
- Použití aplikace Lexmark Fast Pics
- Použití programu Editor fotografií Lexmark
- Práce s oknem Vlastnosti tisku
- Použití programu Středisko řešení Lexmark

Součástí softwaru za řízení All-In-One jsou tyto součásti:

- Lexmark Imaging Studio (rychlý přístup k úlohám)
- Lexmark All-In-One Center (správa úloh a možností tisku)
- Lexmark Fast Pics (rychlý výběr a tisk digitálních fotografií)
- Editor fotografií Lexmark (úprava velikosti a zlepšení kompozice a kvality fotografií)
- Okno Vlastnosti tisku (změna nastavení tiskárny)
- Středisko řešení Lexmark (řešení problémů, údržba a informace o objednávání kazet)

Použití programu Lexmark Imaging Studio

Program Lexmark Imaging Studio lze otevřít několika způsoby:

- Klepněte na položky Start → Programy → Lexmark 2300 Series → Lexmark Imaging Studio.
- Poklepejte na zástupce aplikace Lexmark Imaging Studio umístěného na ploše.







Poznámka: The Lexmark Imaging Studio icon can be added to the desktop by dragging the icon from the Start → Programs → Lexmark 2300 Series → Lexmark Imaging Studio menu.


- Pravým tlačítkem myši klepněte na ikonu Lexmark Imaging Studio na hlavním panelu (obvykle se nachází v pravém dolním rohu obrazovky) a vyberte položku Lexmark Imaging Studio.




Tlačítka úloh programu Lexmark Imaging Studio



Pomocí těchto tlačítek můžete přejít přímo do aplikace Lexmark All-In-One Center.

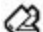
Klepněte na položky	Účel	Detaily
	Procházení a tisk fotografií	Otevřete aplikaci Lexmark All-In-One Center na kartě Uložené obrázky, kde můžete vyhledat a vybrat fotografie, které chcete uspořádat nebo vytisknout. Pokud chcete fotografie vytisknout, vyberte je a klepnutím na tlačítko Další otevřete program Fast Pics. Můžete je také vybrat ze seznamu Tvůrčí úlohy. Další informace viz Tisk fotografií .
	Sdílení fotografií	Otevřete malé dialogové okno, kde můžete naskenovat fotografii a odeslat ji e-mailem nebo vyhledat uloženou fotografii a odeslat ji e-mailem. Další informace viz Odeslání e-mailu s naskenovaným obrázkem nebo dokumentem nebo Odeslání e-mailu s uloženým obrázkem nebo dokumentem .
	Skenování a úpravy textu (OCR)	Otevřete aplikaci Lexmark All-In-One Center na kartě Skenování a kopírování, kde můžete naskenovat text do textového editoru. Další informace viz Úprava naskenovaného textu pomocí funkce rozpoznávání písma (OCR) .
	Skenování	Otevřete aplikaci Lexmark All-in-One Center na kartě Skenování a kopírování, kde lze skenovat fotografie nebo dokumenty a uložit je v počítači. Další informace viz Skenování dokumentu .
	Kopírování	Otevřete aplikaci Lexmark All-In-One Center na kartě Skenování a kopírování, kde můžete zkopírovat fotografie nebo dokumenty. Další informace viz Vytvoření kopie .

	Fax	Otevře dialogové okno, kde můžete určit, zda chcete použít funkci Skenovat a odeslat faxem, nebo Přijmout fax nebo zobrazit nastavení/historii. Další informace viz Odeslání faxu nebo Přijem faxu .
---	-----	--

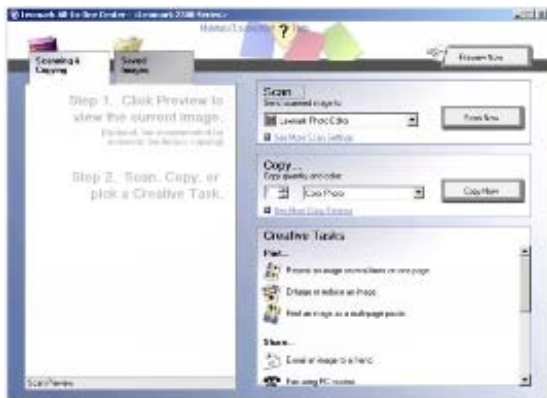
Klepněte na položky	Účel
	Získání dalších informací o možnostech využití tohoto softwaru.
	Pomocí funkcí aplikace Středisko řešení Lexmark zajistíte optimální provoz zařízení All-in-One. Další informace viz Použití programu Středisko řešení Lexmark .
	Otevření webových stránek společnosti Lexmark.

Práce s aplikací Lexmark All-In-One Center

Existují různé způsoby spuštění aplikace Lexmark All-In-One Center:

- Pomocí aplikace Lexmark Imaging Studio. Další informace viz [Použití aplikace Lexmark Imaging Studio](#).
- Klepněte na položky Start → Programy → Lexmark 2300 Series → All-In-One Center.
- Pravým tlačítkem myši klepněte na ikonu Lexmark Imaging Studio na hlavním panelu (obvykle se nachází v pravém dolním rohu obrazovky) a vyberte položku Lexmark 2300 Series All-In-One Center.
- Stiskněte tlačítko  na ovládacím panelu zařízení All-In-One.

Poznámka: Poslední metoda spustí aplikaci All-In-One Center a zobrazí také náhled položky umístěné na skleněné ploše skeneru.



Karta Skenování a kopírování

Karta Skenování a kopírování slouží k provádění úloh u skenovaných i kopírovaných obrázků.

Oddíl:	Funkce:
Zobrazit náhled	Klepnutím na položku Zobrazit náhled zobrazíte obraz tištěné nebo kopírované položky.
Skenování	<ul style="list-style-type: none"> • Výběr programu, do kterého se má naskenovaný obrázek odeslat. • Klepnutím na tlačítko Skenovat zahájíte skenování. • Všechna nastavení zobrazíte klepnutím na položku Zobrazit další nastavení skenování: <ul style="list-style-type: none"> ○ Výběr typu skenovaného obrázku. ○ Výběr kvality skenování. ○ Pomocí této funkce můžete Zobrazit rozšířená nastavení skenování.
Kopírování	<ul style="list-style-type: none"> • Výběr počtu a barvy kopií. • Kopírování zahájíte klepnutím na tlačítko Kopírovat. • Všechna nastavení zobrazíte klepnutím na tlačítko Zobrazit další nastavení kopírování: <ul style="list-style-type: none"> ○ Výběr nastavení kvality. ○ Výběr velikosti papíru. ○ Výběr velikosti předlohy. ○ Zesvětlení nebo ztmavení kopií. ○ Zmenšení nebo zvětšení kopií. ○ Výběr funkce Zobrazit rozšířená nastavení kopírování.
Tvůrčí úlohy	<p>Vyberte si z pestré nabídky kreativních nápadů:</p> <ul style="list-style-type: none"> ○ Opakování obrázku několikrát na jedné stránce.

- Zvětšení nebo zmenšení obrázku.
- Tisk obrázku jako plakátu složeného z více stránek.
- Odeslání obrázku elektronickou poštou.
- Faxování pomocí modemu počítače.
- Uložení obrázku do počítače.
- Uložení více fotografií.
- Úprava textu nalezeného v naskenovaném dokumentu (OCR).
- Změna obrázku v editoru fotografií.

Poznámka: Chcete-li zobrazit další informace o kartě Skenování a kopírování, klepněte na tlačítko

Návod, aby umístěné v horní části obrazovky.

Karta Uložené obrázky

Karta Uložené obrázky umožňuje pracovat s obrázky uloženými v počítači.

Poznámka: Dříve než provedete výběr na kartě Uložené obrázky je třeba vybrat obrázek. Klepněte na položku Zobrazit složky a vyhledejte složku s uloženými fotografiemi a pokračujte klepnutím na položku Skrýt složky.

Oddíl:	Funkce:
Otevít pomocí	Výběr programu, do kterého chcete uložený obrázek odeslat.
Tisk fotografií	<ul style="list-style-type: none"> • Tisk dokument nebo jednotlivých fotografií. • Klepnutím na tlačítko Další je možné otevřít aplikaci Fast Pics. • Klepnutím na tlačítko Zobrazit další možnosti tisku je možné zobrazit další možnosti: <ul style="list-style-type: none"> ○ Výběr potisku a barvy kopií. ○ Klepnutím na tlačítko Vytisknout je možné vytisknout kopie. ○ Výběr nastavení kvality kopií. ○ Výběr velikosti papíru. ○ Zesvětlení nebo ztmavení kopií. ○ Zmenšení nebo zvětšení kopií. ○ Výběr možnosti Zobrazit nastavení tisku.
TV režim úlohy	<ul style="list-style-type: none"> • Tisk alba s fotografiemi různých velikostí. • Zvětšení nebo zmenšení obrázku. • Tisk obrázku jako plakátu složeného z více stránek.

- Odeslání obrázku elektronickou poštou.
- Faxování pomocí modemu po řítá e.
- Úprava textu nalezeného v naskenovaném dokumentu (OCR).
- Zm na obrázku v editoru fotografií.

Poznámka: Chcete-li zobrazit další informace o kart Uložené obrázky, klepn te na tlačítko Nápv da umíst né v horní ásti obrazovky.

Údržba a ešení problém

Pomocí odkazu Údržba a ešení problém získáte p ímé odkazy na aplikaci St edisko ešení Lexmark. Odkaz Údržba a ešení problém umož ůuje výbr z následujících témat:

- Údržba a odstran ní problém s kvalitou
- ešení problém se za ízením All-In-One
- Stav za ízení a hladina inkoustu
- Další nápady pro tisk a návody
- Kontaktní informace
- Rozší ené možnosti (vzhled, hlas a možnosti komunikace)
- Zobrazení verze softwaru a informace o autorských právech

Odkaz Nápv da

Odkaz Nápv da poskytuje okamžitý p ístup k programu nápv dy. Klepn te na tlačítko Rejst ík a pomocí funkce hledání vyhledejte další informace o za ízení All-In-One a jeho softwaru.

Použití aplikace Lexmark Fast Pics

Aplikace Lexmark Fast Pics je sou ástí aplikace All-In-One Center a podporuje tisk fotografií. Otev ení aplikace Lexmark Fast Pics:

1. Spus te aplikaci Lexmark All-In-One Center. Další informace viz [Použití aplikace Lexmark All-In-One Center](#).
2. Klepn te na kartu Uložené obrázky.
3. Klepn te na položku Zobrazit složky a vyhledejte složku, ve které se nacházejí uložené obrázky.

4. Okno složek zavete klepnutím na položku Skryt složky.
5. Klepnutím vyberte fotografie, které chcete vytisknout.
6. V oblasti Tisk fotografií klepnete na tlačítko Další.



Použití aplikace Lexmark Fast Pics k tisku fotografií

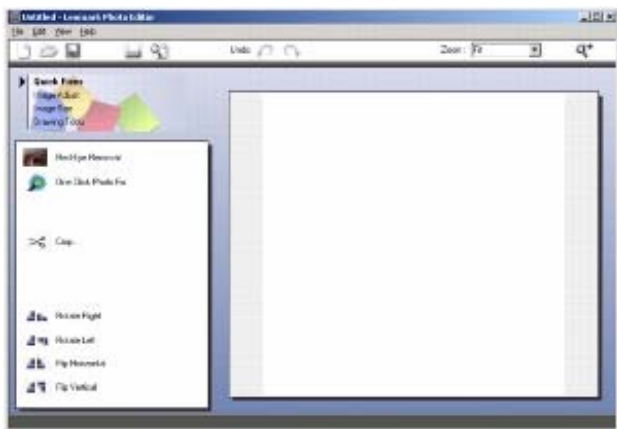
1. Otevřete aplikaci Lexmark Fast Pics. Další informace viz [Použití aplikace Lexmark Fast Pics](#).
2. V případě potřeby klepnete na položku Zmínit složku a vyhledejte složku, kde jsou uloženy fotografie.
3. Klepnutím zaškrtnete fotografie, které chcete vytisknout.
4. Chcete-li fotografie upravit, klepnete na položku Upravit.
5. K úpravě fotografií slouží nástroje pro úpravu:
 - červené oči
 - Automatická oprava
 - Oříznout
 - Otočit
6. Po dokončení úprav klepnete na tlačítko Hotovo.
7. Fotografie uložte jako nové samostatné soubory nebo jimi nahraďte původní soubory.

Poznámka: Chcete-li pokračovat bez uložení, klepnete na položku Pokračovat bez ukládání.

8. Vyberte položku Velikost pro fotografie.
 9. Zvolte Velikost papíru v tiskárně.
 10. Zadejte počet kopií.
 11. Klepnutím na tlačítko Vytisknout fotografie vytisknete.
-

Použití programu Editor fotografií Lexmark

Program Editor fotografií Lexmark otevřete klepnutím na tlačítko Start → Programy → Lexmark 2300 Series → Editor fotografií Lexmark.



Editor fotografií Lexmark můžete také otevřít pomocí aplikace All-In-One Center:

1. Zvolte kartu Uložené obrázky.
2. Klepněte na položku Zobrazit složky a vyhledejte složku, ve které se nacházejí uložené obrázky.
3. Okno složek zavřete klepnutím na položku Skrýt složky.
4. Vyberte fotografie, které chcete upravit.
5. V rozevírací nabídce Otevřít pomocí vyberte položku Editor fotografií Lexmark.
6. Klepněte na tlačítko Otevřít.

Nabídka úloh programu Editor fotografií Lexmark

část	Funkce:
Rychlé opravy	<ul style="list-style-type: none"> • Odstranit efekt červených očí způsobený odrazem světla. • Upravit fotografii jedním klepnutím. • Oříznout obrázek. • Otočit obrázek. • Překlopit obrázek.
Upravit obrázek	<ul style="list-style-type: none"> • Upravit barevnou hloubku. • Upravit vyvážení barev. • Dobarvit obrázek. • Dobarvit obrázek v sépiovém tónu. • Upravit jas a kontrast. • Upravit rozostření. • Upravit úroveň ostrosti. • Odstraněním skvrn (rozostřením) z obrázku odstranit prach a škrábance. • Upravit úroveň expozice. • Upravit úroveň barev.
Velikost obrázku	<ul style="list-style-type: none"> • Změnit měrné jednotky. • Změnit velikost obrázku. • Oříznout obrázek.
Nástroje pro kreslení	<ul style="list-style-type: none"> • Vybrat oblast. Výběr umožňuje umístění textového pole, ořez a kopírování. • Přidat text. • Vyplnit pixely barvou. • Kreslit pomocí nástroje Tužka. • Kreslit pomocí nástroje Štítec. • Smazat oblasti. • Vybarvit plochu pomocí nástroje Štítec. • Vybrat barvu pomocí nástroje Kapátko.

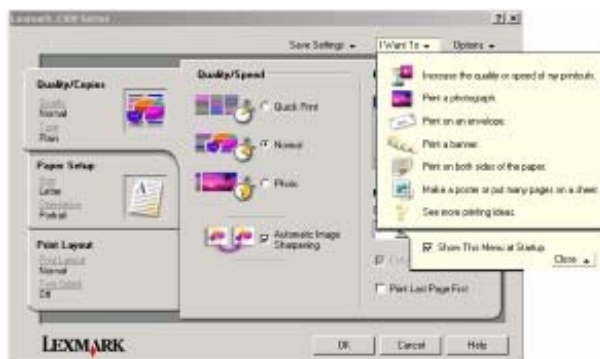
Práce s oknem Vlastnosti tisku

Okno Vlastnosti tisku je softwarový nástroj, který řídí funkci tisku. Nastavení v okně Vlastnosti tisku můžete změnit tak, aby vyhovovalo typu vytvářeného projektu. Okno Vlastnosti tisku můžete otevřít z

v tšiny program :

1. V nabídce Soubor klepn te na p íkaz Tisk.
2. V dialogovém okn Tisk klepn te na tla ítko Vlastnosti, P edvolby, Možnosti nebo Nastavení.

Spolu s obrazovkou Vlastnosti tisku se zobrazí nabídka Co chci ud lat.



Zm ny nastavení provedené v dialogovém okn Tisk se vztahují pouze k otev enému souboru.

Okno Vlastnosti tisku lze také otev ít ve složce Tiskárny bez nutnosti otev ení jiného programu:

1. Klepn te na položky Start → Nastavení → Tiskárny nebo Tiskárny a faxy.

NEBO

Klepn te na položky Start → Ovládací panely → Tiskárny a jiný hardware → Tiskárny a faxy.

2. Pravým tla ítkem myši klepn te na položku Lexmark 2300 Series a vyberte možnost P edvolby tisku.
3. Prove te požadované zm ny a klepn te na tla ítko OK.

Zm ny nastavení tiskárny provedené ze složky Tiskárny se stanou výchozím nastavením pro v tšinu program .

Nabídka Co chci ud lat...

Po otev ení okna Vlastnosti tisku se zobrazí nabídka Co chci ud lat. Tato nabídka obsahuje řadu pr vodc , kte í vám pomohou zvolit správné nastavení tisku pro požadovaný projekt - vytisknout fotografii, tisknout na obálku nebo nekone ný papír, vytvo it plakát, vytisknout pohlednici nebo tisknout na ob strany papíru.

Další možnosti zobrazíte klepnutím na položku Další nápady k tisku. Pokud chcete zobrazit okno Vlastnosti tisku v celém rozsahu, pak nabídku zav ete.

Karty okna Vlastnosti tisku

Veškeré nastavení tisku je uvedeno na těchto hlavních kartách okna Vlastnosti tisku: Kvalita/kopie, Nastavení papíru a Rozvržení tisku

Karta Kvalita/kopie

část	Výběr
Kvalita/rychlost	Automaticky, Běžná nebo Foto, v závislosti na požadované kvalitě výstupu. Volba Rychlý tisk zajišťuje nejrychlejší tisk.
Typ papíru	Typ používaného papíru z položek nabídky.
Více kopií	<ul style="list-style-type: none">• Počet kopií, které chcete vytisknout.• Chcete-li vytisknout více než jednu kopii dokumentu, vyberte položku Skládat kopie. Tato možnost vytiskne všechny stránky první kopie, poté všechny stránky druhé kopie atd.• Tisk poslední stránku jako první, chcete-li tisknout stránky v opačném pořadí.
Pomocí možnosti Automatické zaostření obrazu můžete automaticky zaostřit obrázek na základě obsahu obrázku.	

Karta Nastavení papíru

část	Výběr
Velikost papíru	Papír, Obálka, Nekonečný papír nebo Bez okraje a poté vyberte velikost podle typu papíru. Není-li velikost papíru uvedena v seznamu, zvolte možnost Vlastní velikost.
Orientace	Na výšku nebo Na šířku.

Karta Rozvržení tisku

část	Výběr
Rozvržení	Normální, Nekonečný papír, Zrcadlově převrácený, Více stránek na list, Plakát, Kniha nebo Bez okrajů.
Oboustranný tisk	<ul style="list-style-type: none"> • Oboustranný tisk pro tisk dokumentu na obě strany papíru. • Boční přetočení nebo Horní přetočení pro nastavení způsobu otáčení stránek výsledných dokumentů. <p>Poznámka: Vyberete-li volbu Boční přetočení, stránky dokumentu bude možné otáčet jako stránky v časopise. Vyberete-li volbu Horní přetočení, bude možné stránky dokumentu otáčet jako stránky stolního kalendáře.</p>

Použití programu Středisko řešení Lexmark

Otevření okna Středisko řešení Lexmark 2300 Series (LSC):

- Klepněte na položku Start → Programy → Lexmark 2300 Series → Středisko řešení Lexmark.
- Pravým tlačítkem myši klepněte na ikonu Lexmark Imaging Studio na hlavním panelu (obvykle se nachází v pravém dolním rohu obrazovky) a vyberte položku Středisko řešení Lexmark 2300 Series All-In-One.



Karty okna Středisko řešení Lexmark

Karta:	Funkce:
Stav tiskárny (hlavní dialogové okno)	<ul style="list-style-type: none"> • Zobrazení stavu za řízení All-In-One. Při tisku je například stav tiskárny Zaneprázdněno, probíhá tisk. • Zobrazení množství inkoustu v tiskové kazetě. • Zobrazit indikátor oznamující případný problém s tiskovou kazetou. • Otevřít webové stránky společnosti Lexmark.
Návody	<p>Návody pro:</p> <ul style="list-style-type: none"> ○ Použití základních funkcí. ○ Tisk, skenování, kopírování nebo faxování. ○ Tisk fotografií, nažehlovacích fólií a obálek nebo tisk na nekonečný papír. ○ Postup při vyhledání a změně nastavení.
Řešení problémů	<ul style="list-style-type: none"> • Kontrola aktuálního stavu za řízení All-In-One. • Řešení problémů se za řízením All-In-One.
Údržba	<ul style="list-style-type: none"> • Instalace nové tiskové kazety. • Zobrazení možnosti nákupu nových kazet. • Tisk zkušební stránky. • Vyšší - oprava vodorovných pruhů. • Vyrovnání kazet - oprava rozmazaných okrajů. • Řešení ostatních problémů s inkoustem.
Kontaktní informace	<p>Informace o způsobu kontaktování společnosti Lexmark přes web a telefonem.</p>
Rozšířené	<ul style="list-style-type: none"> • Změna způsobu zobrazení okna Stav tisku a zapnutí nebo vypnutí zvukového upozornění. • Změna síťových nastavení. • Účast v programu Lexmark Connect. • Zobrazení informací o verzi softwaru.

Poznámka: Chcete-li získat další informace, klepněte na tlačítko Nápověda v dolní části obrazovky Středisko řešení Lexmark.

Vkládání papíru a originálních dokument

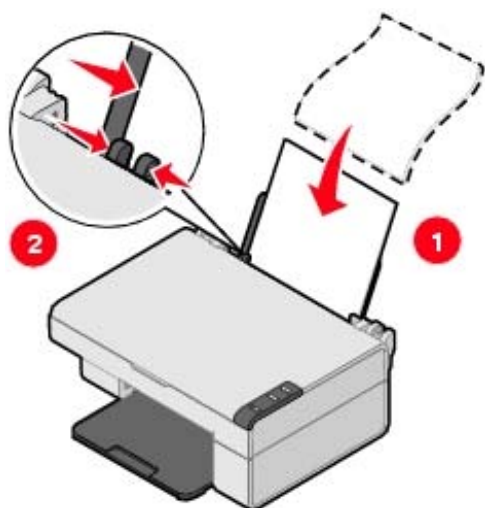
- Založení papíru do podpory papíru
- Umístění dokumentu na sklenou plochu skeneru

Založení papíru do podpory papíru

Můžete založit až 100 listů obyčejného papíru (v závislosti na jeho tloušťce).

1. Položte papír k pravé straně podpory papíru.

Poznámka: Papír do zařízení All-In-One nezasunujte násilím.



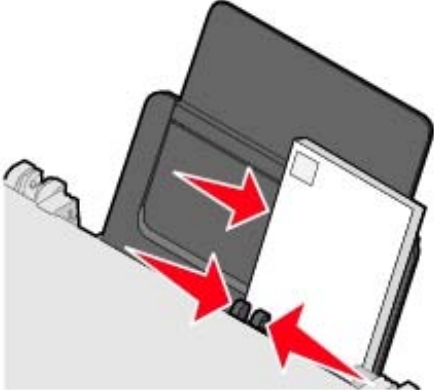
2. Stiskněte pojistku a posuňte vodící lištu papíru směrem doprava tak, aby se dotýkala okraje papíru.

Poznámka: Pokud používáte papíry velikosti A4, pravděpodobně nebude nutné nastavení mířičů.

Založení speciálních médií

Při vkládání speciálních médií postupujte podle následujících pokynů :

<p>Maximálně 100 listů papíru (v závislosti na jeho tloušťce)</p>	<ul style="list-style-type: none"> • Vkládejte média potiskovanou stranou k sobě. • Vodicí lištu papíru posuňte tak, aby se dotýkala okraje papíru.
<p>Maximálně 10 nážehlovacích fólií</p>	<ul style="list-style-type: none"> • Vkládejte média potiskovanou stranou (prázdnou) k sobě. • Vodicí lištu papíru posuňte tak, aby se dotýkala okraje nážehlovacích fólií. • Postupujte podle pokynů výrobce nážehlovacích fólií.
<p>Maximálně 25 listů fotografického nebo lesklého papíru</p>	<ul style="list-style-type: none"> • Papíry vkládejte lesklou nebo potahovanou stranou k sobě. • Používejte fotografický papír určený pro inkoustové tiskárny. • Pokud jsou k papírům přiloženy pokyny, pečlivě si je přečtěte. • Založte fotografický papír svisle tak, aby se dotýkal pravé strany podpory papíru. • Vodicí lištu papíru posuňte tak, aby se dotýkala okraje fotografických papírů. <p>Poznámka: Vyjímejte jednotlivé listy ze zařízení All-In-One ihned po vytisknutí a nechte je uschnout odděleně, aby nedošlo k rozmazání inkoustu.</p>
<p>Nekonečný papír</p>	<ul style="list-style-type: none"> • Před vložením nekonečného papíru vyjměte všechny papíry z podpory papíru. • V okně Vlastnosti tisku vyberte nekonečný papír šířky A4 nebo Letter. Viz část Změna nastavení tisku. <p>Poznámka: Volba nesprávného formátu papíru způsobí zablokování papíru.</p> <ul style="list-style-type: none"> • Umístěte na nebo za zařízení All-In-One pouze tolik listů nekonečného papíru, kolik chcete potisknout. • Založte okraj první stránky nekonečného papíru do zařízení All-In-One k pravé straně podpory papíru (viz obrázek). <div data-bbox="576 1377 932 1720" data-label="Image"> </div> <ul style="list-style-type: none"> • Stiskněte vodicí lištu a posuňte ji k levému okraji nekonečného papíru.
<p>Maximálně 25 listů pohlednic, dopisnic nebo fotografických karet</p>	<ul style="list-style-type: none"> • Pokud jsou ke kartám přiloženy pokyny, pečlivě si je přečtěte. • Vkládejte média potiskovanou stranou k sobě. • Karty musí být vloženy svisle a musí se dotýkat pravé strany

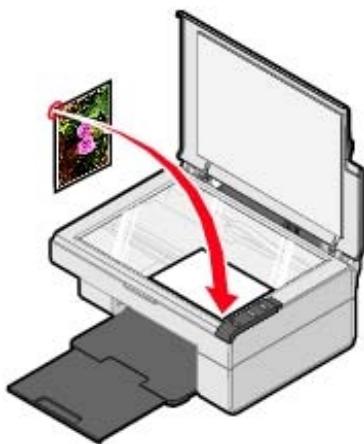
	<p>podp ry papíru.</p> <ul style="list-style-type: none"> • Karty do za ízení All-In-One nezasunujte násilím. • Stiskn te vodicí lištu a posu te ji k levému okraji karet.
Maximáln 20 pr hledných fólií	<ul style="list-style-type: none"> • Fólie vkládejte matnou stranou k sob . • Vodicí lištu papíru posu te tak, aby se dotýkala okraje fólií. <p>Poznámka: Jelikož fólie zasychají delší dobu, doporu ujeme vyjímat jednotlivé fólie, jakmile se vysunou z tiskárny, a nechat je zaschnout, aby nedošlo k rozmazání inkoustu.</p>
Maximáln 100 list potahovaného papíru	<ul style="list-style-type: none"> • Pokud jsou k papír m p iloženy pokyny, pe liv si je p e t te. • Založte papír svisle tak, aby se dotýkal pravého okraje podp ry papíru. • Je-li papír opat en vodoznakem, m la by tato zna ka sm ovat sm rem od vás. • Papír do za ízení All-In-One nezasunujte násilím. • Stiskn te vodicí lištu a posu te ji k levému okraji papír .
Maximáln 10 obálek	 <ul style="list-style-type: none"> • Vkládejte média potiskovanou stranou k sob . • Obálky musí být vloženy svisle a musí se dotýkat pravého okraje podp ry papíru. • Plocha pro známku se musí nacházet v levém horním rohu. • Vodicí lištu papíru posu te tak, aby se dotýkala okraje obálek. <p>Poznámka: Nepoužívejte obálky s následujícími prvky:</p> <ul style="list-style-type: none"> ○ Otvory, perforace nebo vytla ené prvky ○ Kovové uzáv ry, drátky nebo kovové úchyty ○ Nekryté lepicí plochy

Umíst ní dokument na sklen nou plochu

skeneru

1. Otevřete horní kryt zařízením All-In-One.
2. Položte dokument, který chcete skenovat nebo zkopírovat, na sklenou plochu lícovou stranou dolů. Delší hrana dokumentu musí být paralelní s přední částí zařízením All-In-One.

Poznámka: Položte dokument do pravého předního rohu sklené plochy skeneru.



3. Zavřete horní kryt.

Tisk

- Tisk dokumentu
 - Tisk fotografií
 - Tisk fotografií bez okraj
 - Tisk jiných projekt
-

Tisk dokumentu

1. Založte papír. Další informace viz [Vložení papíru do podpory papíru](#).
2. Otevřete dokument a klepněte na položku Soubor → Tisk.

Chcete-li změnit nastavení tisku, naleznete další informace v části [Změna nastavení tisku](#).

3. Klepněte na položky Vlastnosti, Předvolby, Možnosti nebo Nastavení, vyberte nabídku Co chcete udělat a vyberte provedce pro tisk požadovaného projektu - například tisk na obálky nebo na nekonečný papír.
4. V provedci klepněte na tlačítko OK.
5. V dialogovém okně Vlastnosti tisku klepněte na tlačítko OK.
6. V dialogovém okně Tisk klepněte na položku Tisk.

Změna nastavení tisku

1. Otevřete dokument a klepněte na položku Soubor → Tisk.
2. Klepněte na položku Vlastnosti, Předvolby, Možnosti nebo Nastavení a upravte nastavení tisku podle svých požadavků.

Zobrazí se okno Vlastnosti tisku.

3. Klepněte na jednu z karet a změňte nastavení tisku.

Poznámka: Podrobný popis karet v okně Vlastnosti tisku naleznete v části [Karty v okně Vlastnosti tisku](#).

4. Po provedení požadovaného nastavení v okně Vlastnosti tisku se vraťte do dialogového okna Tisk klepnutím na tlačítko OK v dolní části obrazovky.
 5. Dokončete úlohu klepnutím na tlačítko OK nebo Tisk.
-

Tisk fotografií

1. Papíry založte potiskovanou stranou směrem k vám. Podrobnější informace jsou uvedeny v části [Založení speciálních médií](#).
2. Otevřete fotografii a klepněte na položky Soubor → Tisk.
3. Klepněte na položku Vlastnosti, Předvolby, Možnosti nebo Nastavení a upravte nastavení tisku podle svých požadavků.

Zobrazí se okno Vlastnosti tisku.

Poznámka: Pokud používáte aplikaci Editor fotografií Lexmark, zobrazte okno Vlastnosti tisku pomocí možnosti Zobrazit všechna nastavení tiskárny.

4. Na kartě Kvalita/kopie vyberte možnost Fotografická.
5. V oblasti Typ papíru zvolte v rozevírací nabídce typ papíru.

Poznámka: Při tisku fotografií je doporučeno nastavení Foto/lesklý nebo Potahovaný papír.

6. Na kartě Nastavení papíru vyberte velikost papíru a orientaci fotografie.
7. Na kartě Rozvržení tisku vyberte rozvržení fotografie.
8. Po nastavení parametrů fotografie klepněte na tlačítko OK.
9. Dokončete úlohu klepnutím na tlačítko OK nebo Tisk.

Tisk fotografií bez okraj



1. Papíry založte potiskovanou stranou směrem k vám. Podrobnější informace jsou uvedeny v části [Založení speciálních médií](#).
2. Spusťte aplikaci Lexmark All-In-One Center. Další informace viz [Použití aplikace Lexmark All-In-One Center](#).
3. Klepněte na kartu Uložené obrázky.

4. V části Tvůrčí úlohy vyberte příkaz Vytisknout album s různými velikostmi fotografií.
 5. Klepněte na možnost Změnit kategorii výše zobrazených rozvržení.
 6. V rámci Vybraná rozvržení vyberte možnost Pouze bez okrajů.
 7. Klepněte na tlačítko OK.
 8. Vyberte velikost papíru pro fotografie.
 9. V části Rozvržení stránky vyberte rozvržení stránky.
 10. Přetáhněte fotografie na stránku.
 11. Klepněte na položku Nastavení tiskárny.
 12. Zvolte velikost a typ papíru.
 13. V rozevírací nabídce Kvalita klepněte na položku Fotografie a klepněte na tlačítko OK.
 14. Klepněte na tlačítko Tisknout.
-

Tisk jiných projektů

Nabídka Co chci udělat obsahuje průvodce pro vytváření projektů. Pomocí průvodce můžete tisknout fotografie, tisknout na obálky nebo nekonečný papír, vytvářet plakáty a brožurky nebo tisknout pohlednice.

1. Otevřete dokument a klepněte na položku Soubor → Tisk.
2. Klepněte na položku Vlastnosti, Předvolby, Možnosti nebo Nastavení a upravte nastavení tisku podle svých požadavků.

Spolu s dialogovým oknem Vlastnosti tisku se zobrazí nabídka Co chci udělat.

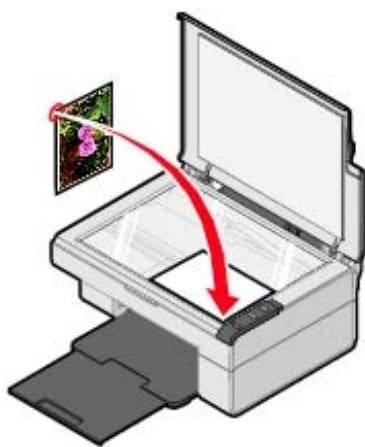
3. Vyberte jeden z dostupných projektů nebo klepněte na položku Další nápady k tisku.
4. Projekt dokončete podle pokynů na obrazovce.


Skenování

- Skenování dokumentu
 - Nastavení skenování
-

Skenování dokumentu

1. Otevřete horní kryt zařízení All-In-One.
2. Položte skenovaný dokument na skleněnou plochu skeneru. Další informace najdete v části [Umístění dokumentu na skleněnou plochu skeneru](#).



3. Zavřete horní kryt.
4. Stiskněte tlačítko  na ovládacím panelu zařízení All-In-One.

Aplikace All-In-One Center se zobrazí na obrazovce počítače spolu s náhledem položky umístěné na skleněné ploše skeneru.

5. Z rozevírací nabídky "Odeslat naskenovaný obrázek do": vyberte program.
 6. Pomocí tečkovaných čar vyznačte oblast obrázku, kterou chcete skenovat.
 7. Upravte nastavení skenování. Další informace viz [Nastavení skenování](#).
 8. Klepnutím na tlačítko Skenovat skenování dokončete.
-

Nastavení skenování

1. Spusťte aplikaci Lexmark All-In-One Center. Další informace viz [Použití aplikace Lexmark All-In-One Center](#).
2. Na kartě Skenování a kopírování klepněte na možnost Zobrazit další nastavení skenování.
3. V oblasti Co skenujete? vyberte odpovídající možnost.


4. Z rozevírací nabídky Vyberte kvalitu skenování vyberte požadovanou možnost.
5. Chcete-li změnit rozšířené možnosti, klepněte na položku Zobrazit rozšířené nastavení skenování.
6. Klepněte na karty a proveďte potřebné změny. Popis karet viz [Rozšířené nastavení skenování](#).
7. Po nastavení uložte parametry skenování klepnutím na tlačítko OK.
8. Chcete-li spustit skenování, klepněte na položku Skenovat.

Rozšířené nastavení skenování

Karta	Účel
Skenování	<ul style="list-style-type: none"> • Vyberte barevnou hloubku a rozlišení skenování. • Zvolte skenování pomocí pouze optického rozlišení. • Vyberte větší nebo menší automatické ořeznutí skenovaného obrázku. • Vybrat oblast, která má být skenována. • Zvolte provedení naskenovaného dokumentu na text, který lze upravit. • Zvolte, zda má být před vyhotovením výstupu skenováno více dokumentů. • Aktualizujte seznam programů, do kterých lze odesílat naskenované dokumenty. • Aktualizujte výchozí ovladač faxu.
Optimalizace obrazu	<ul style="list-style-type: none"> • Narovnat obrázky po skenování (odstraní šikmé vložení). • Vyberte větší nebo menší zaostření obrázku. • Úprava jasu obrázku. • Úprava křivky korekce barev (gamma) obrázku.
Obrazové vzory	<ul style="list-style-type: none"> • Provést hladký provedení obrázku ve stupních šedi do bodového vzoru (rozptylování). • Odstranit obrazové vzory v časopisech a novinách (odstranit rastr). • Vyberte zpracování v nejvyšší kvalitě nebo nejvyšší rychlosti. • Odstráňte více nebo méně šumu v pozadí u barevných dokumentů.

Poznámka: Chcete-li získat další informace, klepněte na tlačítko Nápověda v dolní části obrazovky.

Zobrazení náhled položek před skenováním

Pomocí počítače	Pomocí ovládacího panelu
<ol style="list-style-type: none"> 1. Položte položku na sklenou plochu skeneru. Další informace najdete v části Umístění dokumentu na sklenou plochu skeneru. 2. Spusťte aplikaci Lexmark All-In-One Center. Další informace viz Použití aplikace Lexmark All-In-One Center. Zobrazí se obrazovka All-In-One Center. 3. Ujistěte se, že je vybrána karta Skenování a kopírování. 4. V části Skenovat klepněte na položku Zobrazit náhled. 5. Pomocí tekovaných čar vyznačte oblast obrázku, kterou chcete skenovat. 	<ol style="list-style-type: none"> 1. Položte položku na sklenou plochu skeneru. Další informace najdete v části Umístění dokumentu na sklenou plochu skeneru. 2. Stiskněte tlačítko . <p>Na obrazovce počítače se zobrazí aplikace All-In-One Center a náhled položky.</p> <ol style="list-style-type: none"> 3. Pomocí tekovaných čar vyznačte oblast obrázku, kterou chcete skenovat.

Dokončení skenování

1. Z rozevírací nabídky vyberte cíl skenování.

Poznámka: Pokud požadovaný program není v seznamu uveden, vyberte položku Hledat další. V následujícím okně klepněte na tlačítko Přidat a vyhledejte a přidejte požadovaný program.

2. Změňte nastavení podle potřeby. Další informace viz [Nastavení skenování](#).
3. Po nastavení parametrů obrázku klepněte na tlačítko Skenovat.

Po dokončení skenování dokumentu bude spuštěn program, který jste zvolili jako cíl pro odeslání obrázku.

Odeslání e-mailu s naskenovaným obrázkem nebo dokumentem

1. Otevřete program Lexmark Imaging Studio. Další informace viz [Použití aplikace Lexmark Imaging Studio](#).
2. Klepněte na tlačítko Sdílení fotografií.
3. Zvolte možnost Skenovat fotografii a odeslat elektronickou poštou.
4. Připravte položku k odeslání e-mailem podle pokynů na obrazovce.
5. Klepněte na tlačítko Další.

6. Napište text, který chcete zaslat spolu s fotografií, a odešlete zprávu.

Odeslání e-mailu s uloženým obrázkem nebo dokumentem

1. Otevřete program Lexmark Imaging Studio. Další informace viz [Použití aplikace Lexmark Imaging Studio](#).
2. Klepněte na tlačítko Sdílení fotografií.
3. Vyberte Vyhledat uloženou fotografii a odeslat elektronickou poštou .
4. Klepněte na položku Zobrazit složky a vyhledejte složku, ve které se nacházejí uložené obrázky.
5. Okno složek zavřete klepnutím na položku Skrýt složky.
6. Vyberte fotografie, které chcete odeslat.
7. Připravte položku k odeslání e-mailem podle pokynů na obrazovce.
8. Klepněte na tlačítko Připojit.
9. Napište text, který chcete zaslat spolu s fotografií, a odešlete zprávu.

Úprava skenovaného textu pomocí funkce rozpoznávání písma (OCR)

1. Položte obrázek lícovou stranou dolů na sklenou plochu skeneru. Další informace najdete v části [Umístění dokumentu na sklenou plochu skeneru](#).
2. Otevřete program Lexmark Imaging Studio. Další informace viz [Použití aplikace Lexmark Imaging Studio](#).
3. Klepněte na tlačítko Skenování a úpravy textu (OCR).

Zobrazí se funkce Upravit text v dokumentu. Můžete zobrazit náhled obrázku.

4. V rozevírací nabídce Vyberte editor fotografií vyberte textový editor.
5. Pokud máte více než jednu stránku, klepněte na možnost Ano, chci zobrazit výzvu před každou stránkou.
6. Klepněte na tlačítko Odeslat.

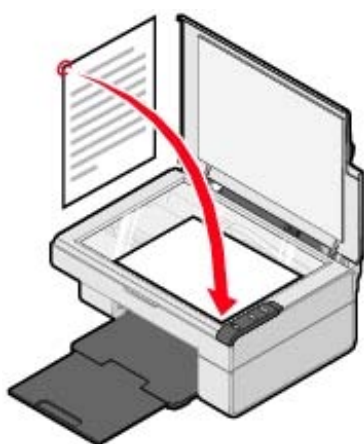
Otevře se textový editor a skenovaný text se zobrazí na obrazovce počítače.


Kopírování

- Vytvoření kopie
 - Kopírování fotografií
 - Kopírování fotografií 4 x 6
-

Vytvoření kopie

1. Otevřete horní kryt zařízení All-In-One.
2. Položte kopírovaný dokument na skleněnou plochu skeneru. Další informace najdete v části [Umístění dokumentu na skleněnou plochu skeneru](#).



3. Zavřete horní kryt.
4. Změňte nastavení kopírování podle potřeby. Další informace viz [Změna nastavení kopírování](#).
5. Stiskněte tlačítko .

Změna nastavení kopírování

1. Otevřete program Lexmark Imaging Studio. Další informace viz [Použití aplikace Lexmark Imaging Studio](#).
2. Klepněte na tlačítko Kopírovat.
3. Nastavte barvy a počet kopií.
4. Klepnutím na položku Zobrazit další nastavení kopírování můžete provést tyto úkony:
 - Nastavit kvalitu kopie.
 - Vybrat požadovanou velikost papíru.
 - Vybrat velikost originálního dokumentu.

- o Zesv tlete nebo ztmavte dokument.
5. Klepnutím na položku Zobrazit rozšířené nastavení kopírování můžete změnit další nastavení, například velikost papíru nebo kvalitu tisku. Další informace viz [Rozšířené nastavení kopírování](#).
 6. Po nastavení parametrů kopírování klepněte na tlačítko OK.
 7. Na hlavní stránce klepněte na položku Kopírovat.

Rozšířené nastavení kopírování

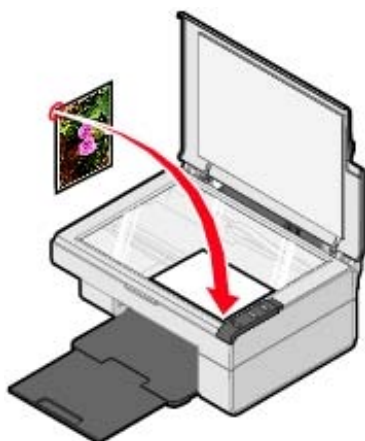
Karta	Účel
Tisk	<ul style="list-style-type: none"> • Vybrat požadovanou velikost papíru. • Vybrat typ papíru. • Vybrat nastavení tisku bez okrajů. • Vybrat kvalitu tisku.
Skenování	<ul style="list-style-type: none"> • Vyberte barevnou hloubku. • Vyberte rozlišení skenování. • Zvolte skenování pomocí pouze optického rozlišení. • Volba automatického oříznutí skenovaného obrázku. • Výběr přesné velikosti, která má být skenována.
Optimalizace obrazu	<ul style="list-style-type: none"> • Volba odstranění šikmého vložení obrázku. • Volba, zda zaostřit rozmazané okraje. • Úprava jasu obrázku. • Úprava křivky korekce barev (gamma) obrázku.
Obrazové vzory	<ul style="list-style-type: none"> • Provést hladký převod obrázku ve stupních šedi do bodového vzoru (rozptylování). <ul style="list-style-type: none"> o Výběr zpracování v nejvyšší kvalitě nebo nejvyšší rychlosti. o Volba, zda jsou skenovány noviny, časopis nebo litografie. o Úprava ztmavení okrajů textu. • Odstranění vlnitých vzorů z časopisů nebo novin (odstranění rastru). • Větší nebo menší odstranění šumu v pozadí (rýhy) u barevných dokumentů.


Kopírování fotografií

1. Položte fotografii lícem dolů na skleněnou plochu skeneru. Další informace najdete v části [Umístění dokumentu na skleněnou plochu skeneru](#).
 2. Papíry založte potiskovanou stranou směrem k vám. Podrobnější informace jsou uvedeny v části [Založení speciálních médií](#).
 3. Spusťte aplikaci Lexmark All-In-One Center. Další informace viz [Použití aplikace Lexmark All-In-One Center](#).
 4. Na kartě Skenování a kopírování klepněte na položku Zobrazit náhled.
 5. Pomocí tečkovaných čar vyznačte oblast obrázku, kterou chcete vytisknout.
 6. V oblasti Kopírování vyberte možnost Fotografie.
 7. Nastavte barvy a počet kopií.
 8. Chcete-li nastavit další parametry fotografie, klepněte na tlačítko Zobrazit další nastavení kopírování.
 9. Až změníte všechna požadovaná nastavení tisku, klepněte na tlačítko Kopírovat.
-

Kopírování fotografií 4 x 6

1. Položte fotografii 4 x 6 lícem dolů na skleněnou plochu skeneru. Další informace najdete v části [Umístění dokumentu na skleněnou plochu skeneru](#).



2. Papíry založte potiskovanou stranou směrem k vám. Podrobnější informace jsou uvedeny v části [Založení speciálních médií](#).
3. Stiskněte a podržte tlačítko  po dobu tří sekund.

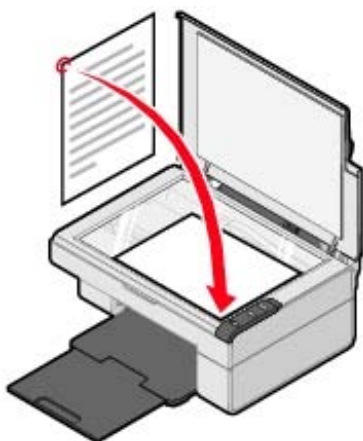
Zařízení All-In-One vytiskne kopii 4 x 6 fotografie.

Faxování

- Odeslání faxu
 - Přijetí faxu
-

Odeslání faxu

1. Položte dokument lícovou stranou dolů na skleněnou plochu skeneru. Další informace najdete v části [Umístění dokumentu na skleněnou plochu skeneru](#).



2. Otevřete program Lexmark Imaging Studio. Další informace viz [Použití aplikace Lexmark Imaging Studio](#).
3. Klepněte na tlačítko Fax.

Zobrazí se dialogové okno Fax.

4. Klepněte na položku Skenovat a odeslat faxem.

Aplikace Lexmark All-In-One Center se zobrazí na kartě Skenování a kopírování.

5. Pokud chcete zobrazit náhled, klepněte na tlačítko Zobrazit náhled v pravém horním rohu aplikace Lexmark All-In-One Center.

V oblasti náhledu se zobrazí obraz skenovaného dokumentu.

Poznámka: Toto je pouze rychlý náhled. Obrázek bude naskenován při dalším kroku.

6. Klepněte na tlačítko Další.
 7. Úlohu dokončete podle pokynů na obrazovce.
-

Příjem faxu

Nastavení počítače pro příjem faxu:

1. Otevřete program Lexmark Imaging Studio. Další informace viz [Použití aplikace Lexmark Imaging Studio](#).
2. Klepněte na tlačítko Fax.

Zobrazí se dialogové okno Fax.

3. Klepnutím na tlačítko Přijmout fax nebo zobrazit nastavení/historii otevřete faxový software.

Poznámka: Faxy lze přijímat pouze v případě, že je spuštěný faxový software. Po přijmu faxu můžete faxovou zprávu zobrazit poklepnutím v okně s informacemi o stavu.

4. Klepnutím na ikonu tiskárny můžete fax vytisknout.

Použití za řízení All-In-One in v síti

- [Přehled](#)
 - [Nastavení síťové tiskárny pomocí metody peer-to-peer](#)
 - [Nastavení síťové tiskárny pomocí metody point-and-print](#)
-

Přehled

Síť je skupina počítačů nebo počítačových systémů navzájem propojených za účelem sdílení prostředků, například tiskáren, souborů či připojení k internetu.

Za řízení All-In-One dokáže pracovat v síti a lze je připojit jedním z následujících dvou způsobů:

- Použití metody peer-to-peer
- Použití metody point-and-print

Poznámka: Za řízení All-In-One nelze použít ke skenování po síti.

Peer-to-peer	Point-and-print
<p>Požadavky:</p> <ul style="list-style-type: none">• Do všech počítačů, které budou za řízení All-In-One používat, je nutné nainstalovat software ovladače.• Pokud chce některý z klientů tisknout, hostitelský počítač musí být zapnutý.	<p>Požadavky:</p> <p>Pokud chce některý z klientů tisknout, hostitelský počítač musí být zapnutý.</p>
<p>Viz Nastavení síťové tiskárny pomocí metody peer-to-peer.</p>	<p>Viz Nastavení síťové tiskárny pomocí metody point-and-print.</p>

Nastavení síťové tiskárny pomocí metody peer-to-peer

Při použití této metody bude na každém klientském počítači instalována plná verze ovladače tiskárny. Síťoví klienti budou mít plnou kontrolu nad změnami ovladače. Zpracování úlohy zajišťuje klientský počítač.

1. Při instalaci hardwaru a softwaru v hostitelském počítači postupujte podle pokynů na *instalačním*

listu tiskárny Lexmark 2300 Series.

2. V hostitelském počítači klepněte na položky Start → Nastavení → Ovládací panely.
 3. Vyberte ikonu Síťová a telefonická připojení.
 4. Vyberte používané připojení k síti.
 5. Klepněte na položku Vlastnosti.
 6. Ujistěte se, že je zobrazeno zaškrtnutí u volby Sdílení souborů a tiskárny pro síť Microsoft.

Pokud u této možnosti není zobrazeno zaškrtnutí, klepněte na políčko Sdílení souborů a tiskárny pro síť Microsoft.
 7. Klepněte na tlačítko OK.
 8. V klientském počítači vložte disk CD se softwarem zařízením All-In-One.
 9. Postupujte podle pokynů na obrazovce klientského počítače.
 10. Po zobrazení dotazu na způsob připojení zařízením All-In-One k počítači vyberte možnost Kabel USB.
 11. Po zobrazení dotazu na způsob připojení zařízením All-In-One k síti vyberte možnost Peer to Peer.
 12. Opakujte kroky 8 až 11 pro všechny klientské počítače.
-

Nastavení síťové tiskárny pomocí metody point-and-print

Při použití této metody bude na každém klientském počítači připojeném k síti k hostitelskému počítači instalována šástečná verze ovladače tiskárny. Zpracování úlohy a zejména ovladače zajišťuje hostitelský počítač.

1. Při instalaci hardwaru a softwaru v hostitelském počítači postupujte podle pokynů na *instalačním listu* tiskárny Lexmark 2300 Series.
2. V hostitelském počítači klepněte na položky Start → Nastavení → Tiskárny nebo Tiskárny a faxy.
3. Pravým tlačítkem myši klepněte na ikonu zařízením Lexmark 2300 Series.
4. Klepněte na položku Sdílení.
5. Klepněte na položku Sdílet jako a zadejte pro zařízením All-In-One snadno rozlišitelné jméno.
6. Klepněte na tlačítko OK.
7. V klientském počítači poklepejte na ikonu Okolní počítače, Místa v síti nebo Moje síť.
8. Vyhledejte název hostitele serveru a vyhledejte název pro sdílení připojený zařízením All-In-One.
9. Klepněte pravým tlačítkem myši na ikonu zařízením All-In-One a vyberte příkaz Otevřít, Instalovat nebo Připojit.

Údržba zařízení All-In-One

- Výměna tiskové kazety
 - Vyrovnání tiskové kazety
 - Zlepšení kvality tisku
 - čištění skleněné plochy skeneru
 - Objednání příslušenství
-

Výměna tiskové kazety

Zařízení All-In-One používá následující tiskovou kazetu:

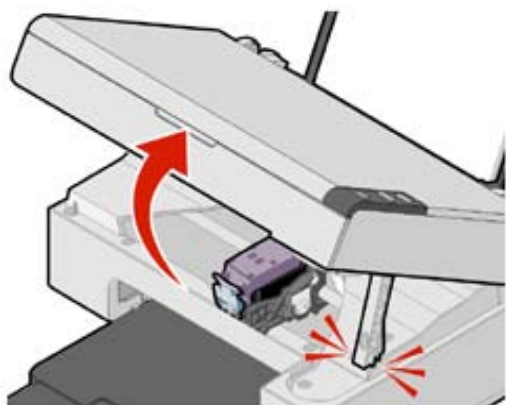
Výrobní číslo tiskové kazety

1

Vyjmutí použité kazety

Poznámka: Zkontrolujte, zda je zařízení All-In-One zapnuto.

1. Zvedněte jednotku skeneru.
2. *Zaklapněte* podporu skeneru, aby jednotka skeneru byla podepřena.



Pokud není zařízení All-In-One právě v činnosti, nosič tiskových kazet se automaticky přesune a zastaví v zaváděcí poloze.

3. Stiskněte páčku kazety a zvedněte úchyty.

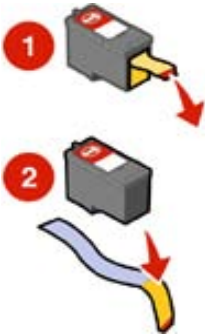


4. Vyjmte starou tiskovou kazetu a zlikvidujte ji. Podrobnější informace jsou uvedeny v části [Recyklace produktů společnosti Lexmark](#).



Instalace tiskové kazety.

1. Při instalaci nové tiskové kazety odstraňte nálepkou a prohlédnou pásku na dně a zadní části kazety.



Varování: *Nedotýkejte se zlatých kontaktů na kazetách.*

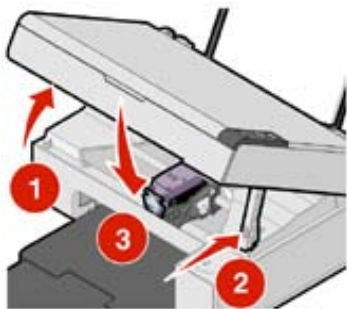
2. Pokud již není kazeta otevřená, stiskněte páčku a zvednete víko kazety.
3. Vložte kazetu do nosiče.



4. *Zaklapn teví ko.*



5. Zvedn te jednotku skeneru a zatla te na podp ru skeneru zp t, až zapadne do št rbiny. Zav ete jednotku skeneru.



Poznámka: Jednotka skeneru musí být uzav ena, jinak nelze zahájit novou úlohu skenování, tisku nebo kopírování.

Vyrovnání tiskové kazety

Po instalaci kazety je třeba ji zarovnat. Vyrovnání však může být potřeba provést i v těchto případech:


- Vytiskné znaky mají nesprávný tvar nebo jsou špatně zarovnané k levému okraji.
- Svislé rovné čáry se vytisknou zvlněně.

Vyrovnání kazety pomocí počítače:


1. Založte obyčejný papír. Další informace viz [Vložení papíru do podpry papíru](#).
2. Otevřete program Středisko ešení Lexmark. Další informace viz [Použití programu Středisko ešení Lexmark](#).

3. Na kart Údržba klepn te na položku Vyrovnat - oprava rozmazaných okraj .
4. Postupujte podle pokyn na obrazovce po íta e.

Vyrovnání tiskových kazet z ovládacího panelu:

1. Založte oby ejný papír. Další informace viz [Vložení papíru do podp ry papíru](#).
2. Stiskn te a p idržte tlač ítko  po dobu t í sekund.

Vytiskne se stránka vyrovnání.

3. Položte stránku vyrovnání na sklen nou plochu skeneru. Další informace najdete v ásti [Umíst ní dokumentu na sklen nou plochu skeneru](#).
4. Stiskn te tlač ítko .

Jakmile je skenování dokon eno, kazeta je vyrovnána pro optimální kvalitu tisku. Vyrovnání musí být provedeno p ed spušt ním dalších tiskových úloh.

Zlepšení kvality tisku

Pokud nejste spokojeni s kvalitou vytišt ných dokument , prove te následující opat ení:

- Použijte papír s vyšší gramáží, jasn bílý nebo potahovaný.
- Vyberte lepší kvalitu tisku:
 1. Otev ete dokument a klepn te na položku Soubor → Tisk.
Zobrazí se dialogové okno Tisk.
 2. V dialogovém okn Tisk klepn te na tlač ítko Vlastnosti, P edvolby nebo Možnosti.
 3. V ásti Kvalita/rychlost zvolte vyšší nastavení kvality tisku.
 4. Vytiskn te dokument znovu.

Pokud kvalita vytišt ného dokumentu stále neodpovídá požadavk m, vyrovnejte tiskovou kazetu a vytiskn te dokument znovu. Další informace viz [Vyrovnání tiskové kazety](#).

Pokud nedošlo ke zlepšení kvality tisku, pokrač ujte ástí [išt ní trysek tiskové kazety](#).

išt ní trysek tiskové kazety

1. Založte papír. Další informace viz [Vložení papíru do podp ry papíru](#).
2. Klepn te na tlač ítko Start → Programy → Lexmark 2300 Series → St edisko ešení Lexmark .

3. Na kart Údržba klepn te na položku Vy istit - oprava vodorovných pruh .
4. Klepn te na p íkaz Tisk.

Vytiskne se stránka tiskových trysek. Zanesenými tryskami prochází v tší množství inkoustu a tím dojde k jejich pro íšt ní.

5. Znovu vytiskn te dokument a zkontrolujte, zda došlo ke zlepšení kvality tisku.

Pokud kvalita tisku stále není uspokojivá, postupujte podle pokyn ů pro [Ot ení trysek a kontakt tiskové kazety](#).

Ot ení trysek a kontakt tiskové kazety

1. Vyjm te tiskovou kazetu. Další informace viz [Vyjmutí použité kazety](#).
2. Navlh ete vodou ístý had ík, ze kterého se neuvol ují vlákna.
3. Jemn podržte had ík na tiskových tryskách po dobu t í sekund a potom je ot ete v uvedeném sm ru.



4. Použijte ístou ást had íku, jemn jej podržte na kontaktech po dobu t í sekund a potom je ot ete v uvedeném sm ru.



5. Použijte ístou ást had íku a opakujte kroky 3 až 4.
6. Nechte tiskové trysky a kontakty zcela zaschnout.
7. Vložte tiskové kazety. Další informace viz [Instalace tiskové kazety](#).
8. Vytiskn te dokument znovu.

Pokud se kvalita tisku nezlepšila, zopakujte proces [Ot ení trysek a kontakt tiskové kazety](#) ješt nanejvýš dvakrát.

Není-li kvalita tisku stále uspokojivá, vym ůte tiskovou kazetu. Další informace viz [Objednání p ísluženství](#).

Ochrana tiskové kazety

Chcete-li zajistit co nejdélší životnost tiskové kazety a optimální výkon za řízení All-In-One, dodržujte tyto pokyny:

- Nové tiskové kazety uchovávejte v pevném obalu, dokud nejste připraveni je instalovat.
- Tiskovou kazetu nevyjímejte ze za řízení All-In-One krom případu výměny, čištění nebo uložení ve vzduchotěsné schránce.

Záruka platná pro za řízení All-In-One společnosti Lexmark nepokrývá opravy závad ani poškození vzniklých použitím znovu naplněné kazety. Společnost Lexmark nedoporučuje použití znovu naplněných kazet. Doplnění kazet může ovlivnit kvalitu tisku a způsobit poškození za řízení All-In-One. Doporučujeme vám používat spotřební materiál společnosti Lexmark.

Čištění skleněné plochy skeneru

1. Navlhčete vodou čistý hadřík, ze kterého se neuvolují vlákna.
2. Opatrně otřete skleněnou plochu skeneru.

Poznámka: Než položíte dokument na skleněnou plochu skeneru, ujistěte se, že inkoust nebo opravňový lak na tomto dokumentu dostatečně zaschl.

Objednání spotřebního materiálu

Chcete-li objednat příslušenství za řízení All-In-One nebo najít nejbližšího prodejce, navštivte webové stránky společnosti Lexmark na adrese www.lexmark.com.

Tiskárna Lexmark 2300 Series All-In-One je navržena pro použití s následujícími součástmi.

Výrobní číslo tiskové kazety	výrobní číslo kabelu USB
1	12A2405

Společnost Lexmark nabízí fotografický papír premium photo, který je optimalizován pro inkoustové tiskárny a inkousty Lexmark:

Velikosti a typy fotografického papíru Lexmark

- Fotografický papír (lesklý) 4 x 6
- Fotografický papír (lesklý) 8 1/2 x 11
- Fotografický papír (lesklý) A4
- Fotografický papír premium (vysoce lesklý) 4 x 6
- Fotografický papír premium (vysoce lesklý) 8 1/2 x 11
- Fotografický papír premium (vysoce lesklý) A4
- Fotografický papír premium (vysoce lesklý) L

Recyklace produkt společnosti Lexmark

Vrácení produktů společnosti Lexmark kvůli recyklaci:

1. Navštivte webovou stránku: www.lexmark.com/recycle
2. Postupujte podle pokynů na obrazovce.



ešení problém

- ešení problém s instalací
- ešení problém s nesprávným zaváděním nebo zablokováním papíru
- ešení problém s tiskem
- ešení problém se skenováním a kopírováním
- Chybové zprávy - ešení problém

Informace v tomto oddílu vám pomohou vyřešit případné problémy se zařízením All-In-One. Z následujícího seznamu vyberte kategorii, která nejlépe popisuje váš problém. Zobrazte uvedenou stránku a pomocí tabulky najdete řešení konkrétního problému.

- ešení problém s instalací
- ešení problém s nesprávným zaváděním nebo zablokováním papíru
- ešení problém s tiskem
- ešení problém se skenováním a kopírováním
- Chybové zprávy - ešení problém

ešení problém s instalací

Příznaky	ešení
Kontrolka napájení nesvítí	<ol style="list-style-type: none">1. Odpojte kabel napájení z elektrické zásuvky i ze zařízení All-In-One.2. Zasuňte zástrčku zcela do napájecí zásuvky zařízení All-In-One.3. Zasuňte kabel do elektrické zásuvky, ve které ostatní elektrická zařízení normálně fungují.4. Pokud nesvítí tlačítko , stiskněte tlačítko .
Software se nenainstaluje	<p>Pokud se software nespustí automaticky po vložení disku CD:</p> <ol style="list-style-type: none">1. Zavěte všechny spuštěné aplikace.2. Dočasně deaktivujte antivirové programy.3. Poklepejte na ikonu Tento počítač . <p>V systému Windows XP klepnutím na tlačítko Start otevřete okno Tento počítač .</p> <ol style="list-style-type: none">4. Poklepejte na ikonu jednotky CD-ROM.5. V případě potřeby poklepejte na soubor setup.exe.6. Postupujte podle pokynů na obrazovce a dokončete instalaci softwaru.

	<p>Poznámka: Po dokončení instalace nezapomeňte antivirový software znovu aktivovat.</p>
	<p>Jsou podporovány následující operační systémy:</p> <ul style="list-style-type: none"> • Windows 98/Me • Windows 2000 • Windows XP
	<ol style="list-style-type: none"> 1. Vyjměte disk CD obsahující software. 2. Vypněte počítač. 3. Restartujte počítač. 4. Po zobrazení pracovní plochy vložte disk CD-ROM se softwarem zpět. 5. Postupujte podle pokynů na obrazovce počítače.
Software se nenainstaluje	<ol style="list-style-type: none"> 1. Podívejte se, zda kabel USB není zjevně poškozen. 2. Pevně zasuněte obdélníkový konec kabelu USB do portu USB počítače. Port USB je označen symbolem USB. 3. Pevně zasuněte čtvercový konec kabelu USB do zadní strany zařízení All-In-One. <p>Pokud je zařízení All-In-One připojené k počítači přes jiné zařízení:</p> <ol style="list-style-type: none"> 1. Odpojte kabel USB z jiného zařízení, například rozbočovače nebo přepínače USB. 2. Připojte kabel USB přímo k zařízení All-In-One a počítači.
Stránka se nevytiskne	<p>Zkontrolujte, že zařízení All-In-One je nastaveno jako výchozí tiskárna a není pozastavena. Další informace viz Kontrola stavu zařízení All-In-One.</p> <p>Z tiskové kazety musíte odstranit pruhlednou pásku a tisková kazeta musí být správně nainstalována.</p> <p>Další informace viz Výměna tiskové kazety.</p>

Odebrání a opětovné nainstalování softwaru

Pokud software zařízení All-In-One nefunguje nebo pokud se zobrazí zpráva o problémech s komunikací, bude pravděpodobně nutné odinstalovat a znovu nainstalovat software All-In-One.

Poznámka: Před opětovným nainstalováním zavěte všechny programy a restartujte počítač. Pokud problémy přetrvávají, postupujte takto:

1. Na pracovní ploše klepněte na tlačítko Start → Programy → Lexmark 2300 Series → Odinstalovat.
2. Při odinstalování softwaru All-In-One postupujte podle pokynů na obrazovce.

3. Restartujte počítač.
4. Ve všech oknech se zprávou o novém hardwaru klepněte na tlačítko Storno.
5. Vysuňte a znovu vložte disk CD se softwarem tiskárny.

Pokud se nezobrazí instalační okno softwaru All-In-One:



- a. Na pracovní ploše poklepejte na ikonu Tento počítač.

V systému Windows XP klepnutím na tlačítko Start otevřete okno Tento počítač.
- b. Poklepejte na ikonu jednotky CD-ROM. V případě potřeby poklepejte na soubor setup.exe.
- c. Poklepejte, až se zobrazí instalační okno softwaru, a klepněte na tlačítko Instalovat nebo Instalovat nyní.
- d. Postupujte podle pokynů na obrazovce a dokončete instalaci.

Řešení problémů s nesprávným zaváděním nebo zablokováním papíru

Chcete-li předejít nesprávnému zavádění nebo zablokování papíru:


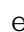
- Položte zařízení All-In-One na rovný povrch.
- Používejte papír doporučený pro inkoustové tiskárny All-In-One.
- Papír do zařízení All-In-One nezasunujte silou.

Příznaky	Řešení
Zablokování papíru v podpě papíru	<ol style="list-style-type: none"> 1. Pevně uchopte papír a opatrně jej vytáhněte. 2. Resetujte zařízení All-In-One stisknutím tlačítka .
V zařízení All-In-One uvíznul papír	<ol style="list-style-type: none"> 1. Zvedněte jednotku skeneru. 2. Zaklapněte podporu skeneru na místo, aby jednotka skeneru byla podepřená. 3. Pevně uchopte papír a opatrně jej vytáhněte. 4. Zvedněte jednotku skeneru a zatlačte na podporu skeneru zpět, až zapadne do štrbiny. Zavěste jednotku skeneru. 5. Resetujte zařízení All-In-One stisknutím tlačítka .
Papír nebo speciální média: <ul style="list-style-type: none"> • zablokování nebo nesprávné podání, • podání více listů najednou. 	Založte do zařízení All-In-One menší množství papíru. Viz Založení papíru do zásobníku papíru , kde najdete následující informace: <ul style="list-style-type: none"> ○ Maximální množství papíru dle typu, které lze založit ○ Kapacita výstupního zásobníku papíru

	<ul style="list-style-type: none"> ○ Specifické pokyny k založení podporovaného papíru a speciálních médií
	Založte papír tiskovou stranou nahoru.
	Jednotlivé stránky odebírejte na výstupu ze zařízení All-In-One a nechte je vždy řádně zaschnout.
	Používejte jen nový rovný papír.

ešení problémů s tiskem

Příznaky	ešení
<p>Špatná kvalita tisku textu a grafiky, včetně následujících problémů :</p> <ul style="list-style-type: none"> ○ Prázdna stránka ○ Nesprávné barvy ○ Chybějící znaky ○ Slabý tisk ○ Tmavý tisk ○ Pokřivené linie ○ Šmouhy ○ Pruhy ○ Neokávané znaky ○ Bílé skvrny na výtisku 	<p>Když používáte funkce skenování nebo kopírování, viz ešení problémů se skenováním a kopírováním.</p> <p>Zkontrolujte hladiny inkoustu a v případě potřeby nainstalujte novou kazetu.</p> <p>Viz Zlepšení kvality tisku.</p> <p>Chcete-li předejít rozmazávání inkoustu při použití následujících typů médií, odebírejte jednotlivé potisknuté listy z tiskárny a nechte je zaschnout:</p> <ul style="list-style-type: none"> • Dokument s grafikou nebo obrázky • Fotografický papír • Natíraný nebo lesklý papír • Průhledné fólie • Nažehlovací fólie <p>Poznámka: Průhledné fólie mohou schnout až 15 minut.</p> <p>Používejte vysoce kvalitní papír nebo speciální média. Pro tisk fotografií doporučujeme použít fotografický papír Lexmark.</p> <p>Používejte jen nový rovný papír.</p>
<p>Špatná kvalita textu a grafiky na okrajích stránky</p>	<p>Pokud nepoužíváte funkci pro tisk bez okrajů, použijte minimální tiskové okraje:</p> <ul style="list-style-type: none"> • Levý a pravý okraj: <ul style="list-style-type: none"> ○ 6,35 mm pro všechny velikosti papíru s výjimkou formátu A4 ○ 3,175 mm pro papír formátu A4

	<ul style="list-style-type: none"> • Horní okraj: 1,7 mm • Dolní okraj: 19 mm
Špatná kvalita tisku na okrajích stránky	<p>Vyberte funkci bezokrajového tisku.</p> <ol style="list-style-type: none"> 1. V aplikaci klepněte na položku Soubor → Tisk → Vlastnosti, Předvolby, Možnosti nebo Nastavení. 2. Klepněte na položku Rozvržení tisku. 3. Klepněte na položku Bez okrajů.
	<p>Ověřte, zda vložený papír odpovídá velikosti papíru v nastavení tiskárny.</p> <ol style="list-style-type: none"> 1. V aplikaci klepněte na položku Soubor → Tisk → Vlastnosti, Předvolby, Možnosti nebo Nastavení. 2. Klepněte na položku Nastavení papíru. 3. Zkontrolujte velikost papíru.
Zařízení All-In-One netiskne nebo neodpovídá	<p>Viz Stránka se nevytiskne.</p>
	<p>Odinstalujte software zařízení All-In-One a znovu jej instalujte. Viz Odebrání a opětovné instalování softwaru.</p>
	<p>Viz Kontrola stavu zařízení All-In-One.</p>
	<ol style="list-style-type: none"> 1. Stisknutím tlačítka  tiskárnu vypněte. 2. Odpojte napájecí šňůru z elektrické zásuvky. 3. Opatrně odstraňte napájecí šňůru z tiskárny. 4. Napájecí šňůru znovu připojte ke konektoru napájení tiskárny. 5. Připojte napájecí šňůru k elektrické zásuvce. 6. Vypínáním napájení  tiskárnu zapněte.
	<p>Restartujte počítač.</p>
Pomalý tisk	<p>Zavěte všechny nepoužívané programy.</p>
	<p>Zkuste minimalizovat počet a velikost grafických objektů a obrázků v dokumentu.</p>
	<p>Zvažte možnost instalace více paměti RAM do počítače.</p>

Kontrola stavu zařízen All-In-One

Zkontrolujte stav zařízen All-In-One a ujistěte se, že je nastaveno jako výchozí tiskárna a zda není zastaveno nebo pozastaveno. Chcete-li zkontrolovat stav zařízen, postupujte takto:


1. Klepněte na tlačítko Start → Nastavení → Tiskárny a Faxy nebo Tiskárny.

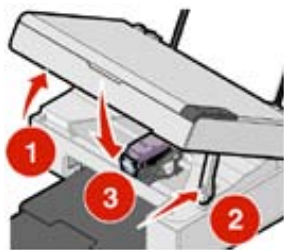
NEBO

Klepněte na tlačítko Start → Ovládací panely → Tiskárny a jiný hardware → Tiskárny a faxy.

2. Poklepejte na ikonu zařízení Lexmark 2300 Series.
3. Klepněte na tlačítko Tiskárna a zkontrolujte, zda není zaškrtnuta volba Pozastavit tisk.
4. Ujistěte se, že je zaškrtnuta možnost Nastavit jako výchozí.

ešení problémů se skenováním a kopírováním

Příznaky	ešení
Skener nebo kopírka nereaguje	<p>Pokud nesvítí tlačítko , přepněte si informace v části Kontrolka napájení nesvítí.</p> <p>Zkontrolujte, zda je počítač zapnutý.</p> <ol style="list-style-type: none"> 1. Podívejte se, zda kabel USB není zjevně poškozen. 2. Pevně zasuněte obdélníkový konec kabelu USB do portu USB počítače. Port USB je označen symbolem USB. 3. Pevně zasuněte čtvercový konec kabelu USB do zadní strany zařízení All-In-One. <p>Zkontrolujte, že zařízení All-In-One je nastaveno jako výchozí tiskárna a není pozastavena. Další informace viz Kontrola stavu zařízení All-In-One.</p> <p>Viz Skenování trvá příliš dlouho nebo dojde k zablokování počítače.</p> <p>Pokud problém nelze vyřešit ani jedním z uvedených kroků, přepněte software zařízení All-In-One. Další informace viz Odebrání a opětovné instalování softwaru.</p>
Jednotka skeneru se nezavěsí	<ol style="list-style-type: none"> 1. Zvedněte jednotku skeneru. 2. Vyjměte přední bráncí zavěšení skeneru. 3. Zvedněte jednotku skeneru a zatlačte na podporu skeneru zpět, až zapadne do štrbiny. Zavěste jednotku skeneru.



Skenování trvá příliš dlouho nebo dojde k zablokování počítače

Zavěte všechny nepoužívané programy.

Snížení rozlišení skenování:

1. Klepněte na tlačítko Start → Programy → Lexmark 2300 Series → All-In-One Center.
2. V oblasti skenování klepněte na položku Zobrazit další nastavení skenování.
3. Klepněte na položku Zobrazit rozšířená nastavení skenování.
4. V oblasti Rozlišení skenování vyberte nižší hodnotu.

Špatná kvalita skenování nebo kopírování včetně:

- Prázdňá stránka
- Šachovnicový vzorek
- Zdeformovaná grafika nebo obrázky
- Chybějící znaky
- Slabý tisk
- Tmavý tisk
- Pokřivené linie
- Šmouhy
- Pruhy
- Neokávané znaky
- Bílé čáry na výtisku

Dokument musí být položen na skleněnou plochu skeneru lícovou stranou dolů.

Viz část [Změna nastavení kopírování](#).

Opatrně otřete skleněnou plochu skeneru navlhčeným čistým hadříkem, ze kterého se neuvolují vlákna.

Zkuste použít jinou verzi dokumentu nebo obrázku.

Viz [Vyrovňání tiskových kazet](#).

Viz [Zlepšení kvality tisku](#).

Nahraďte tiskovou kazetu novou kazetou. Další informace viz [Výměna tiskové kazety](#).

Chybové zprávy - řešení problémů

Chybová zpráva	ešení
Dochází inkoust	<p>Zkontrolujte hladiny inkoustu a v p ípad pot eby nainstalujte novou kazetu.</p> <p>Chcete-li zkontrolovat hladinu inkoustu, otev ete St edisko ešení Lexmark. Viz Použití programu St edisko ešení Lexmark.</p> <p>Informace o instalaci nové kazety viz Vým na tiskové kazety.</p> <p>Zpráva Dochází inkoust se zobrazí, pokud je obsah inkoustu v kazet 25%, 15% a 10%.</p>
Zablokování papíru	<p>Viz ešení problém s nesprávným zavád ním nebo zablokováním papíru.</p>
Došel papír	<p>Založte papír do za ízení All-In-One. Další informace viz Vložení papíru do podp ry papíru.</p>
Sí ovákontrolka blikne dvakrát	<ol style="list-style-type: none"> 1. Otev ete jednotku skeneru. 2. Vyjm te tiskovou kazetu. Další informace viz Vyjmutí použité kazety. 3. Zav ete jednotku skeneru. 4. Pokud blikání p estane, vra te tiskovou kazetu. <p>Pokud blikání pokračuje, vym te tiskovou kazetu za novou.</p> <p>Další informace viz Instalace tiskové kazety.</p>

Poznámky

- Poznámky k elektrickému vyzařování
 - Spotřeba energie tiskárny
 - Spotřeba energie
 - Režimy vypnutí
 - Celková spotřeba energie
 - Směrnice WEEE - recyklace materiálu
-

Poznámky o elektronických emisích

Prohlášení o kompatibilitě komise FCC (Federal Communications Commission)

Tiskárna Lexmark 2300 Series All-In-One (4420-001) byla testována a byla shledána jako vyhovující omezením kladeným na digitální zařízení třídy B podle části 15 pravidel komise FCC. Při provozu by měla být splněny tyto dvě podmínky: (1) toto zařízení nesmí způsobovat škodlivé interference a (2) toto zařízení se musí vyrovnat s jakoukoliv interferencí, včetně interference, která by mohla způsobit provozní potíže.

Omezení třídy B komise FCC jsou navržena s úmyslem poskytovat rozumnou ochranu před škodlivými vlivy interference při instalaci v domácnostech. Toto zařízení generuje, používá a může vyzařovat rádiové vlny. Není-li nainstalováno a používáno v souladu s tímto pokyny, může způsobit nežádoucí rušení přijmu rozhlasu. Neexistuje však záruka, že se tyto rušivé vlivy při určité instalaci nevyskytnou. Pokud toto zařízení způsobí rušení přijmu rozhlasu či televize, což lze ověřit vypnutím či zapnutím zařízení, měl by se uživatel pokusit o nápravu, a to takto:

- Změnit orientaci či pozici antény.
- Zvětšit vzdálenost mezi zařízením a přijímačem.
- Připojit zařízení do zásuvky na jiném okruhu, než je připojen přijímač.
- V případě potřeby se poraďte s prodejcem nebo servisním technikem.

Výrobce neodpovídá za jakékoliv rušení přijmu rozhlasu nebo televize způsobené používáním jiných než doporučených kabelů nebo neoprávněnými změnami či úpravami tohoto zařízení. Neoprávněné změny či úpravy by mohly být příčinou toho, že uživatel nebude oprávněn se zařízením pracovat.

Poznámka: Kompatibilita zařízení s národními pravidly komise FCC týkajícími se elektromagnetické interference pro výpočetní techniku třídy B by měla být zajištěna použitím správně stíněného a uzemněného kabelu, například typu Lexmark 12A2405 pro připojení USB. Použití náhradního kabelu, který by nebyl správně stíněný ani uzemněný, by mohlo vést k porušení pravidel komise FCC.

Otázky týkající se informací o kompatibilitě posílejte na tuto adresu:

Director of Lexmark Technology & Services

Lexmark International, Inc.

740 West New Circle Road

Lexington, KY 40550

(859) 232-3000

Industry Canada compliance statement

This Class B digital apparatus meets all requirements of the Canadian Interference-Causing Equipment Regulations.

Avis de conformité aux normes de l'industrie du Canada

Cet appareil numérique de la classe B respecte toutes les exigences du Règlement sur le matériel brouilleur du Canada.

Prohlášení o dodržení směrnic EU

Tento výrobek splňuje ochranné požadavky Rady EU dané direktivami 89/336/EEC a 73/23/EEC upravujícími v rámci přiblížování a harmonizace zákon členských států elektromagnetickou kompatibilitu a bezpečnost elektrických zařízení navržených pro použití v rámci daných napíjecích limitů.

Prohlášení o splnění požadavků direktivy bylo podepsáno editorem výrobní a technické podpory společnosti Lexmark International, S.A., Boigny, France.

Tento výrobek splňuje omezení EN 55022 třídy B a bezpečnostní požadavky EN 60950.

Informace VCCI - Japonsko

Pokud je na vašem zařízení zobrazen tento symbol, platí přiložené prohlášení.



この装置は、情報処理装置等電波障害自主規制協議会(VCCI)の基準に基づくクラスB情報技術装置です。この装置は、家庭環境で使用することを目的としていますが、この装置がラジオやテレビジョン受信機に近接して使用されると、受信障害を引き起こすことがあります。取扱説明書に従って正しい取り扱いをしてください。

Informace MIC Korea

Pokud je na vašem zařízení zobrazen tento symbol, platí pro něj následující prohlášení.



이 기기는 가정용으로 전자파적합등록을 한 기기로서 주거지역
에서는 물론 모든 지역에서 사용할 수 있습니다.

Toto zařízení získalo registraci EMC jako výrobek pro použití v domácnosti. Může být používáno v kdekoli v etn obytných oblastech.

Úroveň hluku

Následující měření byla provedena v souladu s normou ISO 7779 a zveřejněna v souladu s normou ISO 9296.

1 metr - průměrný akustický tlak, dBA	
Tisk	50 nebo mén
Neinný stav	0

ENERGY STAR



Program ENERGY STAR pro kancelářská zařízení je výsledkem partnerského úsilí organizace EPA a výrobců výrobní techniky prosadit zavedení energeticky úsporných výrobků a omezit tak znečištění ovzduší při výrobě elektrické energie.

Společnosti zúčastněné v tomto programu poskytují výrobky, které se v případě, že nejsou používány, samy vypnou. Díky této funkci se sníží jejich spotřeba elektrické energie až o polovinu. Společnost Lexmark si cení účasti v tomto programu.

Společnost Lexmark International, Inc., partner programu ENERGY STAR, potvrzuje, že tento výrobek vyhovuje pravidlům programu ENERGY STAR stanoveným pro energetickou účinnost.

Spotřeba energie tiskárny

Následující tabulka dokládá charakteristiky spotřeby energie tiskárny.

Režim	Popis	P íkon
Tisk	Tento produkt generuje výstup v podob trvalého záznamu z elektronických vstup .	12 W
Kopírování	Tento produkt generuje výstup v podob trvalého záznamu z trvalých originál .	10 W
Skenování	Tento produkt skenuje dokumenty ve form trvalých záznam	6,6 W
P ípraveno	Produkt čeká na tiskovou úlohu	5 W
Vypnuto	Za ízení All-In-One je zapojeno do zásuvky, ale vypína napájení je vypnutý	4,8 W

Výše uvedené p íkony reprezentují pr m ry m ení. Okamžitý p íkon m že být podstatn vyšší než pr m r.

Spo í energie

Tiskárna je v rámci programu ENERGY STAR navržena s režimem šet ícím energií s názvem Spo í energie. Režim Spo í energie je ekvivalentní s režimem EPA Sleep Mode. Režim Spo í Energie šet í energii snížením spot eby energie v neaktivních obdobích. Doba mezi poslední operací a vstupem do režimu Spo í energie se nazývá Interval spo í e energie. Tento produkt p echází do režimu Spo í energie po 0 minutách. Interval spo í e energie nem že být uživatelem zm n n.

Režimy vypnutí

Za ízení má režim vypnutí, p í kterém spot ebovává jisté malé množství energie. Chcete-li spot ebu energie tiskárny zcela p erušit, odpojte napájecí kabel produktu ze zásuvky.

Celková spot eba energie

N kdy je vhodné spo ítat celkovou spot ebu energie tiskárny. Vzhledem k tomu, že jsou údaje o p íkonu uvedeny v jednotkách Watt, je t eba p íkon vynásobit ásem, po který je tiskárna v p íslušném režimu. Tím spo ítáte spot ebu energie. Celková spot eba energie tiskárny je pak sou tem spot eb energie pro jednotlivé režimy.

Sm rnice WEEE - recyklace materiálu



Logo WEEE označuje speciální recyklační program a postupy pro elektronická zařízení v zemích EU. Při výrobě produktů bereme ohledy na jejich recyklaci. Máte-li v souvislosti s možnostmi recyklace další otázky, navštivte webové stránky společnosti Lexmark na adrese www.lexmark.com obsahují informace o telefonních číslech místních poboček.